

LE PORGE



Le journal municipal de la commune de Le Porge

Le mag

JUMELAGE

Le Porge - Laruns

CULTURE

"Le Porge en Scènes"



CENTRE-BOURG

MOBILITÉS DOUCES

TRANSITION ÉNERGÉTIQUE

DOSSIER
Grands Projets

Madame la Maire et son équipe municipale vous convient à la traditionnelle cérémonie des vœux qui aura lieu le **Dimanche 08 Janvier 2023** à partir de 17h à la salle des fêtes "Gérard Blanc".

Repas des aînés

Madame la Maire et le CCAS invitent les aînés de la commune (à partir de 70 ans) à partager un moment de convivialité autour d'un repas et d'une animation le **jeudi 15 décembre 2022** à la salle des fêtes "Gérard Blanc" - Esplanade Brémontier, à partir de 12h. **Les bons d'inscription sont à retourner en mairie avant le 30 novembre 2022.**



La fin des « poches jaunes »

Au 1er janvier 2023, vos services de gestion et de valorisation des déchets évolueront avec la nouvelle réglementation, pour harmoniser au niveau national les consignes de tri des déchets d'emballages. Pour notre commune, **tous les emballages, plastique** (dont pots de yaourt, hygiène, cosmétique et d'entretien), **métal** (dont capsules, opercules, papier aluminium), **papiers, cartons...** seront à déposer dans un seul bac de tri à couvercle jaune, marquant la fin des poches jaunes. De janvier à mars, la poubelle jaune sera ramassée toutes les semaines, puis tous les 15 jours à partir d'avril. Vous avez la possibilité de commander un bac plus grand, si vous pensez que votre bac actuel sera trop petit compte-tenu de ce nouveau mode de tri. Informations sur : www.cdmedullienne.com ou au 05 56 58 65 20. Une réunion d'information se tiendra le **jeudi 8 décembre** à 18h30 à la salle des fêtes de Saumos.



La Poste : nouveaux horaires

- le mardi de 14h30 à 16h30
- du mercredi au vendredi de 14h30 à 17h00
- le samedi de 9h00 à 12h00
- fermée le lundi



Participez à l'élaboration de votre magazine municipal en transmettant vos projets, photographies et souhaits d'articles, par mail : communication@mairie-leporge.fr

Prochaine publication : Mars 2023,
date limite de réception des informations le **10/02/2023.**

S O M M A I R E

À la Une	p.2
Le mot de Madame la Maire.....	p.3
Vie municipale	p.4-5
Services Techniques	p.6
Point travaux.....	p.7
A l'honneur.....	p.8
Dossier "Grands Projets"	p.9-15
Congrès départemental pompiers ...	p.16
Retour en images.....	p.17-18
Solidarité - Santé	p.19
Jeunesse	p.20
Environnement.....	p.21
Vie Associative et Culturelle	p.22-23
Vivre ensemble	p.24
Agenda	p.25
Camping municipal	p.26
Grand angle.....	p.27

Le Porge Le Mag, Magazine d'information de la commune de Le Porge – N°8 - Sept - Oct - Nov 2022

Édité par : Mairie de Le Porge : Place Saint-Seurin - 33680 Le Porge - ☎ 05 56 26 50 15 - ✉ accueil@mairie-leporge.fr

🌐 www.mairie-leporge.fr - 📱 [mairie.leporge](https://www.facebook.com/mairie.leporge) • Directrice de la publication : S. Brana • Rédactrice en chef : V. Laborie Salesse

Comité de rédaction : S. Brana, V. Laborie Salesse, M. Boiron-Reverbel • Comité de relecture : V. Laborie Salesse, M. Boiron-Reverbel, C. Desarnaud, A.S. Orlianges • Création graphique : Océane Malovest

Crédits photos : SDIS 33, M.A. Cottin, P.Brandt - Mairie Le Porge avec la collaboration des services municipaux et des partenaires de la vie locale, Freepik.com • Impression : Laplante, papier PEFC Gratuit - Tirage : 1900 exemplaires



*Chères porgeaises,
Chers porgeais,*

MERCI !

Difficile, après l'été que nous avons passé, de ne pas revenir sur les incendies que notre territoire a dû affronter. Des feux " hors-normes " qui ont détruit 30.000 hectares de forêt, de La Teste à Landiras, en passant par Saumos et Sainte-Hélène, et contraint à l'évacuation 45.000 habitants. Ces 5 incendies ont pris une ampleur considérable mais les pompiers ont également traité 620 départs de feux un peu partout dans le département.

Les Porgeais sont très sensibilisés au risque incendie, d'abord parce que nous sommes une grande commune forestière, nous avons inauguré la nouvelle caserne l'année dernière, mais également parce que nous avons connu un grand incendie en juillet 1989. Cet incendie, qui faisait suite à 6 mois sans pluie, au cours déjà d'un été de sécheresse et de canicule, avec un vent tourbillonnant, a décimé 3800 hectares de pins. Vécu comme un événement traumatique par les habitants du Porge, il est dans toutes les mémoires. Il fait aujourd'hui partie de notre histoire commune. Cet incendie a d'autant plus été marquant, qu'il était le plus grand incendie qu'avait connu la région depuis 1949.

Les incendies de cet été, comme celui de 1989, nous rappellent que notre forêt est fragile et qu'il ne faut jamais baisser la garde. Ils nous invitent à repenser l'urbanisme,

la prévention, ainsi que les capacités d'adaptation et de réaction au sein de la commune. Nous y travaillerons cette année.

Les incendies proches de nous, ceux de Saumos, Sainte-Hélène et Arès, ont montré la solidarité qui existait entre nos villages. Nous avons accueilli 200 pompiers, une quarantaine d'habitants de Saumos. Les maires des communes voisines nous ont tous proposé leur aide. **Je retiendrai également la solidarité des habitants**, dont beaucoup ont apporté aide, humaine ou matérielle, propositions d'hébergements, dons divers. **Je tiens à tous les remercier très sincèrement, ainsi que les professionnels** qui ont répondu immédiatement présents, l'Hôtel du Porge, La Colonie du Bourdiou, la Pizzeria des bois, Chez Fanny, Yann traiteur, qui ont offert gîte et couvert. **Merci aux élus et au personnel communal** qui ont permis, je crois, d'accueillir au mieux Saumossois et pompiers, souvent durement éprouvés. **L'esprit village n'est pas un mythe !**

Nous avons eu le plaisir d'accueillir au Porge, le 15 octobre dernier, le congrès départemental des sapeurs-pompiers de Gironde. Cet événement était prévu de longue date, mais il a brillé particulièrement au sortir de ce difficile été. J'ai eu l'occasion de leur exprimer toute notre gratitude. Les pompiers sont certes des soldats du feu, mais ils ne sont pas que cela. Ils offrent des services publics au quotidien, en particulier en milieu rural où ils sont un lien essentiel. Ils manquent de volontaires... N'hésitez pas à les rejoindre !

Sophie Braua

Maire de Le Porge

LES DÉLÉGATIONS DE VOS ÉLU-ES

Adjoint-es

Didier Deyres, forêt, agriculture, énergie et réseaux
Anne-Sophie Orlianges, économie, tourisme et ressources humaines
Philippe Paquis, jeunesse et vie scolaire
Vanessa Laborie Salesse, vie associative, culture, patrimoine, événementiel
Sylvain Lamothe, urbanisme, mobilité, sécurité et prévention
Christine Garrido, action sociale, santé, solidarité et action en direction des seniors

Vos élu-es à votre écoute
rdv au 05 56 26 50 15

Conseiller-es

David Faure, associations sportives, événementiel et finances
Marie-José Lopes-Nieborg, camping municipal
Michel Lapeyre, prévention et sécurité
Constance Schuller, environnement et développement durable
Yohann Péché, environnement plage
Ingrid Connesson, citoyenneté
Guillaume Bousbib, communication
Lucia Marta, innovation et développement économique
Olivier Mourelon, voirie
Laure Ivaskевичius, bibliothèque et archives communales
Nicolas Feret, équipement et bâtiments

Notre commune accueille deux nouveaux agents municipaux



« J'ai souhaité mettre mon savoir-faire et mes compétences professionnelles au service de la commune dans laquelle je vis, et j'apprécie particulièrement la diversité des missions qui me sont confiées. »

Alain JOUANNE a rejoint l'équipe des services techniques le 18 juillet, au poste de chef d'atelier mécanique, après 25 ans de mécanique sur des bateaux de plaisance. Dans notre commune, pas de routine, puisqu'il assure non seulement l'entretien courant et les réparations des véhicules et des tracteurs, mais aussi les interventions sur des machines et du matériel de jardinage.



« J'apprécie plus que tout de travailler en plein air et d'avoir des missions variées. Mon but, c'est de prendre soin de ma commune. »

Vincent DAFFORT est arrivé le 22 août aux services techniques en tant qu'agent polyvalent des espaces verts. Après avoir été ouvrier gemmeur et une première expérience identique dans sa commune d'origine (Sainte-Hélène) il a saisi l'opportunité d'intégrer l'équipe technique de sa commune de résidence. De l'entretien du terrain de sport à celui des fossés et des ronds-points, en passant par le nettoyage des abords de la commune, dont le ramassage des emballages laissés à terre à côté des containers, il peut aussi intervenir en soutien à ses collègues pour des travaux de manutention sur les bâtiments.

Recensement de la population

À partir du 19 janvier 2023, l'ensemble des logements et des habitant-es de notre commune seront recensés.

Les résultats sont essentiels car ils permettent de :

- déterminer la participation de l'État au budget de notre commune : **plus la commune est peuplée, plus cette dotation est importante** ! Répondre au recensement, c'est donc permettre à la commune de disposer des ressources financières nécessaires à son fonctionnement.
- définir le nombre d'élus-e au conseil municipal, le mode de scrutin, le nombre de pharmacies...
- identifier les besoins en termes d'équipements publics collectifs (transports, écoles, maisons de retraite, structures sportives, etc.), de commerces, de logements...

Comment ça se passe ?

Une lettre sera déposée dans votre boîte aux lettres début janvier. Un agent recenseur, **recruté par la municipalité**, vous fournira une notice soit dans votre boîte aux lettres soit en mains propres. Suivez simplement les instructions indiquées. Ce document est indispensable, gardez-le précieusement.

Se faire recenser en ligne est plus simple et plus rapide pour vous, et également plus économique pour notre commune. Moins de formulaires imprimés c'est aussi plus responsable pour l'environnement.

Si vous ne pouvez pas répondre en ligne, des questionnaires papier pourront vous être remis par l'agent recenseur.

Pour toute information concernant le recensement dans notre commune, veuillez contacter votre Mairie. Pour en savoir plus sur le recensement de la population, rendez-vous sur le site : le-recensement-et-moi.fr



Le recrutement d'agents recenseurs

Pour mener à bien ce recensement, **la Mairie recrute 7 personnes !**

Mission : organiser la tournée de collecte, collecter les données, numéroter et classer les imprimés, rendre compte au coordonateur référent.

Qualités : capacités relationnelles, organisation, respect du secret statistique, discrétion, ténacité, bonnes connaissances de la commune.

Période : 6 semaines à partir de la mi-janvier

Contraintes du poste : travail en soirée et week-end possible.

Envoyez votre candidature au plus tard le 10 décembre 2022 à rh@mairie-leporge.fr

Jumelage Le Porge - Laruns

Les samedi 24 et dimanche 25 septembre derniers, après 3 années de fiançailles et une succession de reports dus à la situation sanitaire, nous avons enfin pu recevoir nos jumeaux de Laruns¹ pour l'officialisation du jumelage avec notre commune.

Le Comité de Jumelage avait concocté un programme festif et convivial aux vingt-cinq Larunsois pour leur faire découvrir notre beau Médoc.

Au programme du samedi, après un petit déjeuner dans la Salle des Fêtes "Gérard Blanc", départ pour une visite des "Noisetines du Médoc" à Blaignan, suivie d'un déjeuner au restaurant "La Pêcherie", au Verdon/Mer, d'une halte au Phare de Richard et ses carrelets, et retour par la route des vins.

Le dimanche, après avoir profité d'une matinée d'échanges chaleureux avec leurs hôtes Porgeais-es, nos jumeaux ont été conviés à la cérémonie d'inauguration du panneau officiel dévoilé par notre Maire, Sophie Brana, et Robert Casadebaig, Maire de Laruns.

De nombreux adhérents, élus et présidents d'associations locales ont écouté les traditionnels discours. Les deux mairies et les comités se sont ensuite échangés des souvenirs : notre commune a choisi d'offrir une création de Cédric Décis (CD6), artisan menuisier à Le Porge. Sophie Brana et Françoise Deyres, présidente du Jumelage, se sont vu remettre la médaille de la ville de Laruns. La suite de la cérémonie fut animée au son de la Batucada de Le Porge et en présence des Lous Tchancayres Pourgins, suivie d'un apéritif offert par la Municipalité, et d'un repas offert par le Comité de jumelage, qui a rassemblé une centaine de convives dans notre salle des fêtes.

Ce week-end rempli de partage et d'émotions, de joie et de convivialité a su également être riche en projets pour l'avenir. Rendez-vous pris à Laruns en 2023 !

¹Village de montagne situé au sud de Pau, au cœur de la vallée d'Ossau dans les Pyrénées-Atlantiques.





Ave de l'Océan - Aménagement arrêts minutes



Parking des écoles - Aménagements sécuritaires



Pl. Saint-Seurin - Aménagement sécuritaire



Salle des fêtes - Aménagement tables pique-nique



Poste MNS - Réparation antenne radio



Remplacement luminaires par des LED



Château d'eau - Remise en état de la clôture dégradée



Entretien du cimetière



Hivernage poste MNS



Salle des fêtes - Installation matériel scénique

Lotissement Plein soleil : travaux d'étanchéité du poste de relevage

Le poste de relevage permet d'évacuer les eaux usées du bourg vers la station d'épuration. En décembre dernier, à l'occasion de l'inspection annuelle des installations d'assainissement, un défaut d'étanchéité (décollement du revêtement) a été constaté, ce qui peut potentiellement induire une pollution du sol par rejet des eaux non traitées. La dernière visite des lieux avait permis de juger de la nécessité d'intervenir, mais sans urgence absolue. Une intervention a été programmée cet automne, pendant laquelle le fonctionnement du réseau restera assuré. C'est l'entreprise SEIHE, spécialisée en installations d'eau potable et d'assainissement en Nouvelle-Aquitaine et en Occitanie qui en a été chargée. Elle avait déjà été retenue en 2012 pour réaliser la réfection du poste de relevage.



La PIMPA

Les travaux de l'accueil périscolaire ont bien avancé, mais le chantier a pris trois mois de retard. La réception des travaux est prévue en décembre. Il faudra ensuite la validation par la commission de sécurité du respect des règles de sécurité relatives aux risques incendie. Nous espérons une ouverture aux enfants pour la rentrée de février 2023.

Arrêts de bus scolaires

Courant octobre, notre commune a renforcé la signalétique des arrêts de transport scolaire dans une optique de sécurité accrue pour les enfants. Le projet a consisté en la mise en œuvre de bandes de peinture routière sur la chaussée au niveau des arrêts, et à la mise en place de panneaux de positionnement, afin de mieux les signaler.

Une réflexion est en cours sur l'installation d'abris-bus et de panneaux supplémentaires, ainsi que sur l'optimisation de l'éclairage.



Réfection de chéneaux en zinc

Réfection des chéneaux de la salle des fêtes, ainsi que ceux de la salle des jeunes et des services techniques.

Des fuites avaient été repérées et le dessous des boiseries très abîmé. Cette opération a été nécessaire pour anticiper des infiltrations qui auraient entraîné des travaux de beaucoup plus grande envergure.

Coût total de l'opération : 25 874 € subventionnés à hauteur de 35 % par l'État dans le cadre de la DETR (*Dotation d'Équipement des Territoires Ruraux*).



Suzette Digneau-Seguin, la doyenne de notre village a fêté ses 100 ans !

Née au Porge le 8 septembre 1922, Suzette a toujours vécu dans notre commune. Connue pour sa vivacité dans le travail, elle a commencé à travailler dès l'âge de 14 ans, jusqu'à 45 ans comme gemmeuse, puis au service du restaurant " La Bûcherie" de Blagon, jusqu'à 76 ans ! Également très impliquée dans la vie de notre commune, elle a été trésorière de l'association " Les Genêts d'Or " jusqu'en 2018. Parmi ses passe-temps favoris : le jardinage, la couture et les bons chocolats ! Notre Maire, accompagnée de Christine Garrido, Adjointe en charge de la santé et de la solidarité, sont venues lui offrir un bouquet de fleurs et des chocolats pour marquer cette belle journée en présence de sa fille Annette et de son gendre Gérard. Nous lui adressons encore toutes nos félicitations, ainsi qu'à ses 2 enfants, 3 petits-enfants et 5 arrière petits-enfants, qui l'entourent de toute leur affection.



Délégation du SDIS33 à l'Élysée

Une délégation de 30 sapeurs-pompiers du SDIS33 a été reçue par Le Président de la République Emmanuel Macron le 28 octobre dernier à l'Élysée, dans le cadre de la cérémonie de remerciements aux acteurs mobilisés contre les feux de forêt.

Parmi eux, Jean-Luc Lesueur, le responsable de nos services techniques. (À gauche sur la photo, 2ème rangée).

Nouveaux professionnels

Cours de yoga

Pratique ancestrale de postures, d'exercices de respiration, de méditation et de relaxation pour un bien-être physique et mental.

Formée en Inde, et spécialisée depuis dans plusieurs disciplines, Carole propose des séances tous les mercredis, à la salle ASPONAT : le Hatha (doux) à 18h et le Yin (relaxant) à 19h30. Venez partager un réel moment de détente !

CONTACT : yoga.chaitya@gmail.com - 06 62 23 28 43

Facebook & Instagram : chaitya yoga



Société Rousseaux



Intervention auprès des particuliers et professionnels sur les installations ou maintenance électrique, la plomberie sanitaire et les petits travaux de menuiserie. Elle propose également ses services dans l'installation de bornes et points de recharge pour vos véhicules électriques, de réseau informatique RJ45 et téléphonie, dans la pose d'alarmes incendie, d'alarmes intrusion et de dépannages serrureries... Pour les urgences 7/7 jours : 06 10 43 16 17

Rénovation énergétique du pôle salle des fêtes-dojo-salle des jeunes

Depuis son élection en 2020, la Municipalité a pour ambition de mettre en place une politique énergétique et de développement durable notamment pour :

- réduire sa dépendance aux énergies fossiles, dont le renchérissement et l'épuisement progressif vont en compliquer l'accès à plus ou moins long terme ;
- développer les énergies renouvelables, à la fois locales, pérennes et moins polluantes ;
- maîtriser les charges financières des flux d'énergies.

Un lourd chantier car aucun bâtiment public n'est isolé, il n'y a pas de programmeurs pour le chauffage, certains bâtiments sont encore chauffés au fioul, et seuls 19% des éclairages étaient à Led.

C'est dans cet objectif que la commune mène depuis plusieurs années un suivi énergétique des bâtiments communaux, en partenariat avec l'Alec¹.

Le dernier bilan a permis simultanément d'identifier les bâtiments les plus énergivores et l'intérêt de travailler à l'amélioration de la performance globale du « pôle » salle des fêtes, salle des jeunes et dojo. L'objectif est de diminuer de 40% à minima la consommation des bâtiments et leurs émissions de gaz à effet de serre, tout en valorisant le patrimoine communal et en améliorant le confort d'usage.

L'Alec a ainsi réalisé une note d'opportunité multi-énergies et une pré-étude, qui ont montré la pertinence de la mise en place d'une chaufferie automatique biomasse pour alimenter ces trois bâtiments, complétée par une rénovation thermique des enveloppes bâties.

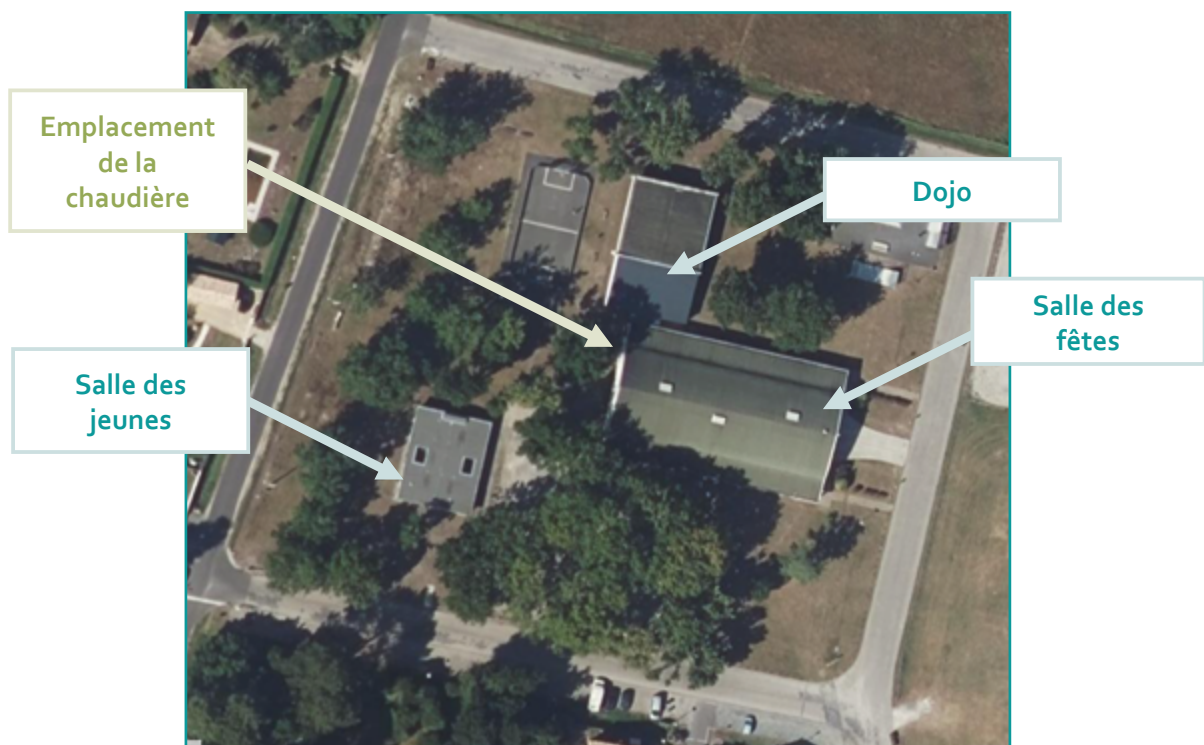
Pour réaliser la mise en œuvre de cette étude concluante sur les plans environnementaux, techniques et économiques, la commune a obtenu en 2021 une subvention au titre de la DSIL (*Dotation de Soutien à l'Investissement Local exceptionnelle*), dans le cadre du dispositif France Relance, d'un montant de 209 000 €. Par ailleurs, et en fonction des matériels installés, un complément de financement sera sollicité via la valorisation des Certificats d'Économie d'Énergie (CEE).

La municipalité veillera à ce que les solutions proposées et les travaux de rénovation engagés impactent le moins possible le fonctionnement et l'occupation des locaux. La société Nepsen, spécialiste des énergies renouvelables et basée à Bordeaux, a été retenue pour assurer les missions de maîtrise d'œuvre de l'opération.

Les travaux devraient débuter au printemps 2023.



¹ Agence Locale de l'Énergie et du Climat



Suite du plan d'action en faveur du développement des aménagements cyclables et pédestres

La première étape du diagnostic a permis de s'accorder sur la structuration de notre territoire (forces, faiblesses, enjeux), sur les principaux itinéraires utilisés par les usagers à vélo et à pied, et d'identifier les points d'amélioration. Différentes propositions stratégiques pré-opérationnelles ont donc pu être rédigées.

À partir de l'analyse des réponses à l'enquête et des observations des aménagements existants, les premières préconisations ont pu être listées :

- simple amélioration ou remise en état d'itinéraires existants,
- réalisation de nouveaux tracés, en utilisant prioritairement les routes et chemins existants,
- création de connexions pour assurer la continuité cyclable,
- sans oublier l'incitation et l'encouragement au développement des services associés (ateliers participatifs, aides à l'achat de vélos, ...).

À ce stade, et dans l'ordre des priorités établies, il s'agit maintenant de construire un calendrier pluriannuel de réalisation, qui devra tenir compte des ressources financières disponibles de la commune et de la complexité des projets (temps de travaux).

Les actions proposées seront échelonnées à court terme (0 à 3 ans), moyen terme (3 à 5 ans) et long terme (+ de 5 ans)

L'objectif est de créer un réseau cyclable continu, maillé, signalisé et sécurisé en conciliant viabilité économique, sécurité et environnement.



PRÉCONISATIONS

- Apaiser les vitesses
- Sécuriser les traversées pour accéder au centre-bourg
- Relier les pôles d'animations sportives, festives et commerciales
- Créer des connexions inter-quartiers et faciliter l'accès aux écoles
- Créer des aménagements adaptés et assurer la continuité cyclable et pédestre
- Améliorer les conditions d'usages des modes actifs (circulation, stationnement, bien-être) dans le centre-bourg en lien avec le projet de réaménagement de la Place St-Seurin



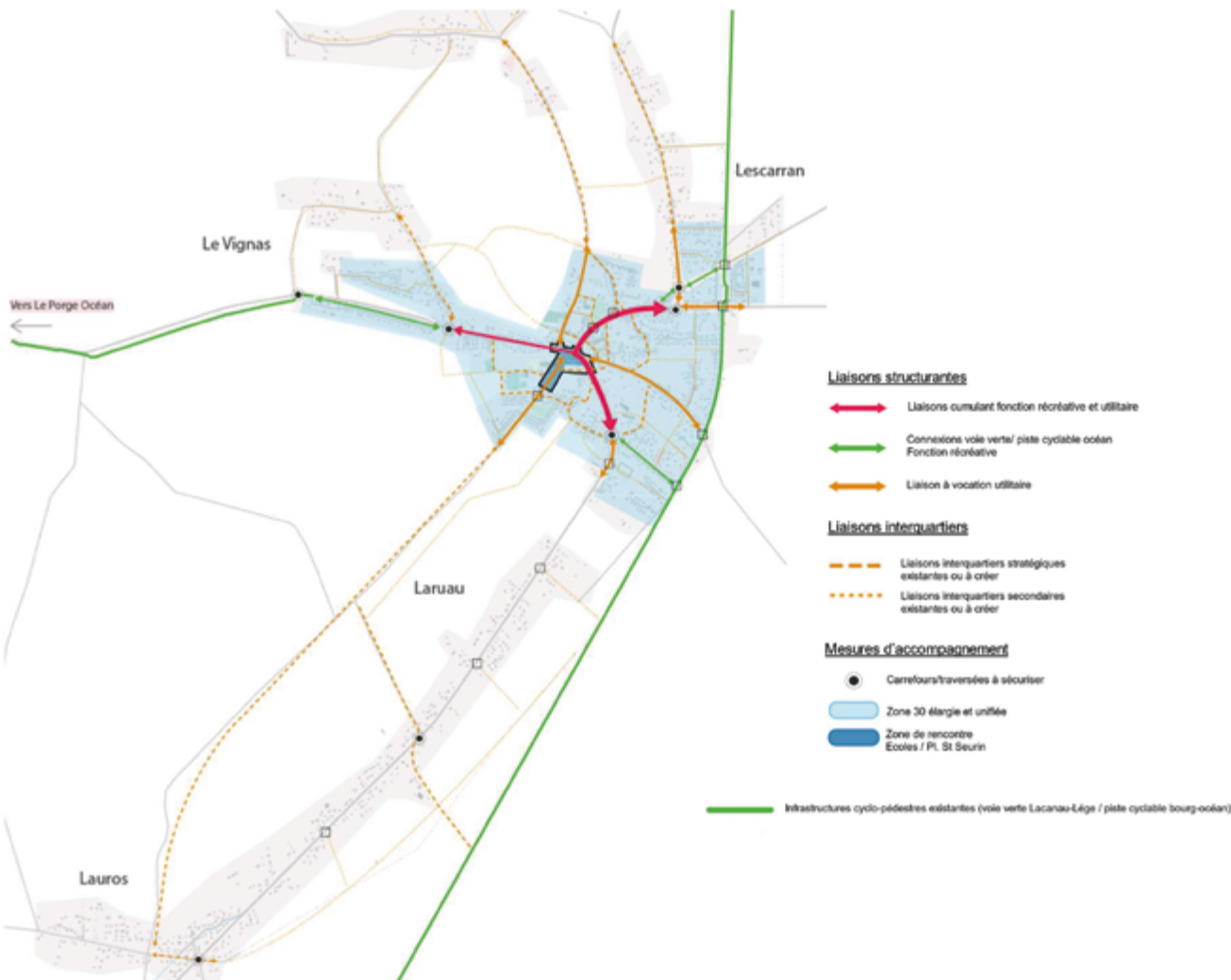
RÉFLEXIONS EN COURS

- Aménagement de la Place Saint-Seurin
 - création d'une **zone 30¹** unifiée à l'échelle du centre-bourg élargi
 - création d'une **zone 20 (zone de rencontre²)**
- Sécurisation des accès au centre-bourg par les départementales (Avenue de Bordeaux, avenue de la côte d'argent, avenue du Bassin d'Arcachon).

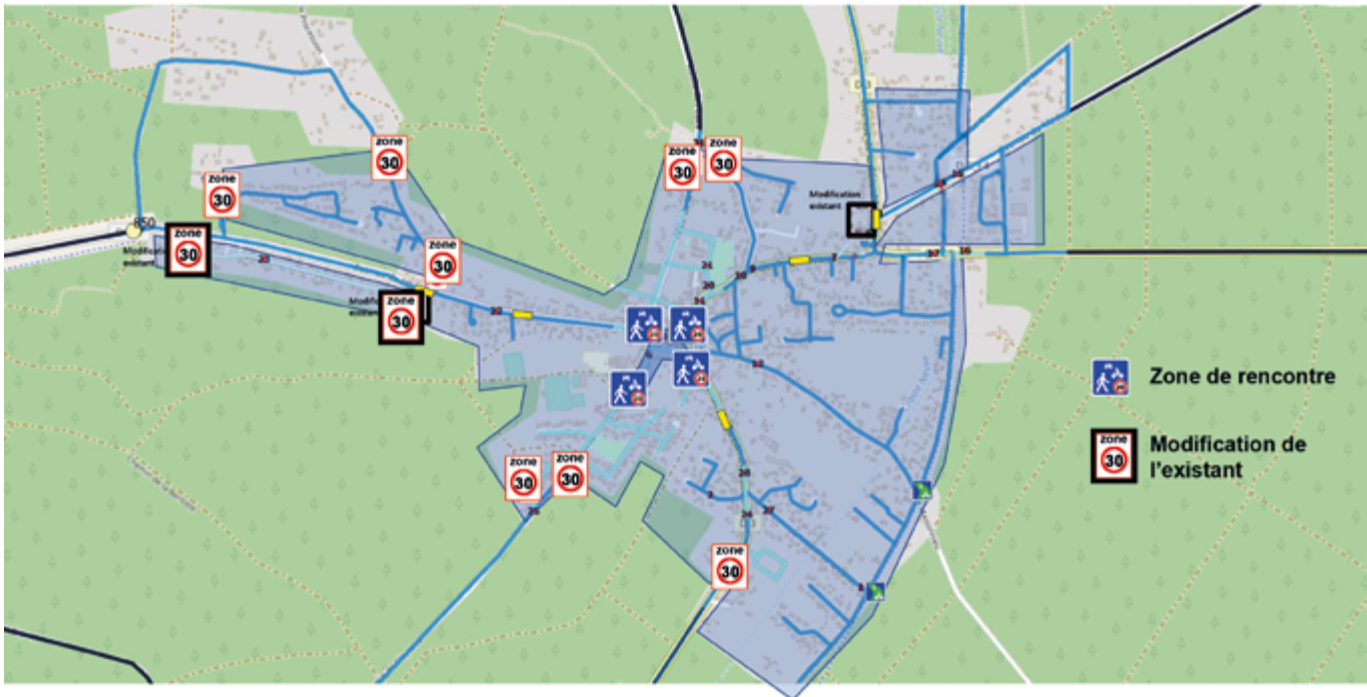
[1] Zone de circulation partagée et ouverte à tous les usagers de la route mais soumises au régime général de la priorité. La vitesse de circulation est limitée à 30 km/h et le double-sens cyclable est autorisé.

[2] Zone de circulation partagée et ouverte à tous les usagers de la route, mais dont la priorité est dévolue aux piétons. En conséquence, la vitesse maximum de circulation est limitée à 20 km/h. Le vélo peut y circuler à double-sens, sans gêner la circulation des piétons.

Maillage cyclo-pédestre - Schéma de principe



Proposition de délimitation de la zone 30 élargie et localisation des dispositifs de réduction de la vitesse



Revitalisation du centre-bourg : trouver sa place

Une concertation sur le projet de revitalisation de notre centre-bourg s'est tenue entre le mois de mai et le mois de juillet dernier. Les propositions d'aménagement étaient consultables sur le site de la mairie et une adresse mail a été créée pour recevoir les avis des Porgeais-es.

Les 3 scénarii avaient été également été affichés sur le panneau d'information de la Place Saint-Seurin, et à côté de la salle des fêtes pendant les élections législatives ; les contributions ont été recueillies dans un registre prévu à cet effet.

Les propositions d'aménagement ont aussi été présentées par le cabinet d'étude lors de différents moments (aux parents d'élèves, aux commerçants, à Intermarché, pendant le marché hebdomadaire), ainsi que par les élus à l'ensemble des comités consultatifs, et aux élu-es de l'opposition. Cette étude de programmation est désormais achevée, c'est le scénario n°2 qui a recueilli le plus d'avis favorables.

Le projet retenu vise notamment à requalifier notre centre-bourg en lui redonnant son caractère fédérateur pour la vie sociale de notre commune, en renforçant l'animation commerciale, et en redonnant la place au piéton et au vélo tout en composant avec la voiture.

L'objectif est d'intensifier et de diversifier les usages de la Place Saint-Seurin grâce à des équipements et espaces publics permettant de créer le désir d'y venir, et d'y passer du temps.

Enfin, une large place est donnée à la nature comme élément structurant de la physionomie du bourg.

Parmi les grands aménagements :

- > **créer une halle ombrière et multifonctionnelle** à l'interface entre la place Saint-Seurin et le futur tiers-lieu :
 - support d'accueil des **commerçants ambulants** du marché ;
 - « **lieu capable** » susceptible d'accueillir des usages variés (événementiel, animations culturelles et commerciales, etc.)
- > **concevoir un pôle administratif** associant le bâtiment de La Poste, la Mairie et la Mairie Annexe, dans le respect des normes d'accessibilité et permettre l'accueil de nos administré-es dans les meilleures conditions
- > **optimiser le stationnement et développer les équipements liés aux mobilités actives**
- > **proposer une offre de service de proximité autour du vélo et de sa promotion** (arceaux, casiers, station de gonflage et d'entretien, points d'eau...).
- > **réduire l'empreinte de la voirie**

Il s'agit, en cohérence avec la mise en œuvre du plan de modération des vitesses (Zones 30 et 20 centre-bourg), de marquer les entrées du centre en créant par un traitement singulier de la voirie un **effet de « PORTE »**.

Trois entrées principales à traiter prioritairement :

- avenue du Bassin d'Arcachon
- avenue de Bordeaux
- avenue de l'Océan

Trois entrées secondaires :

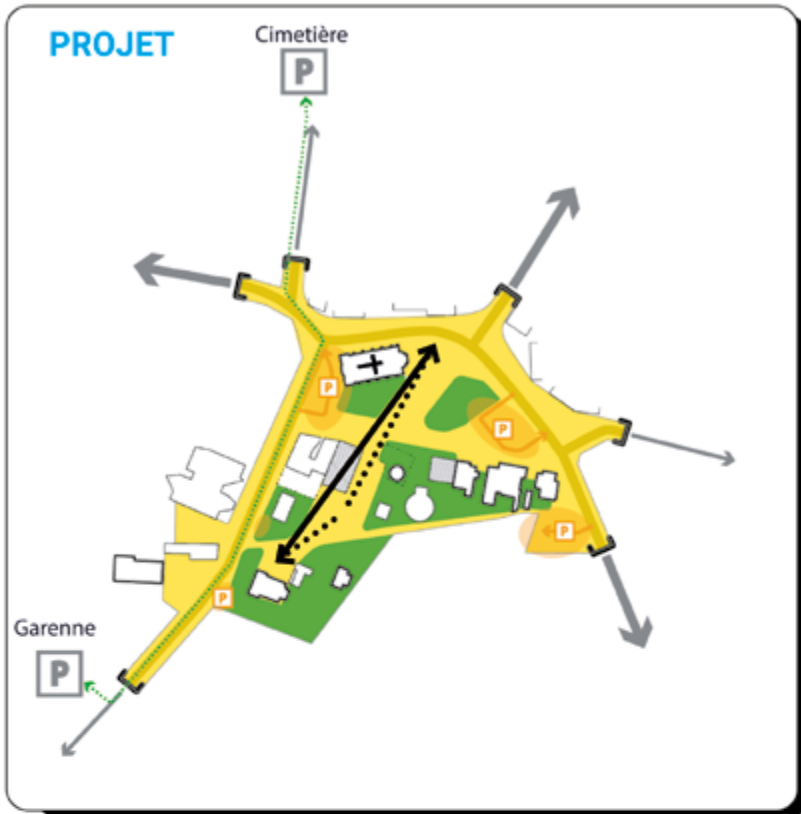
- avenue de Maisonnieu
- allée de la Forêt
- chemin de Gleysaou

Parallèlement aux travaux d'aménagement des espaces publics et de restructuration du dispositif d'équipements, il convient de positionner la place Saint-Seurin et son nouveau prolongement au sud comme un support privilégié de la politique d'animation locale.

Le secteur « Gleysaou » et notamment le tiers-lieu sera alors amené à jouer un nouveau rôle dans la structuration et l'animation de notre centre-bourg.

LE PARTI PRIS D'AMÉNAGEMENT ET DE PROGRAMMATION GLOBAL

UNIFIER LE CENTRE BOURG




LE BOURG JARDIN

 Jardins ludiques, pédagogiques et biodiversité

LE BOURG ACTIF

 Nouvelles constructions

 Espace piétonnier à créer
(parvis, esplanade, cheminements doux, etc.)

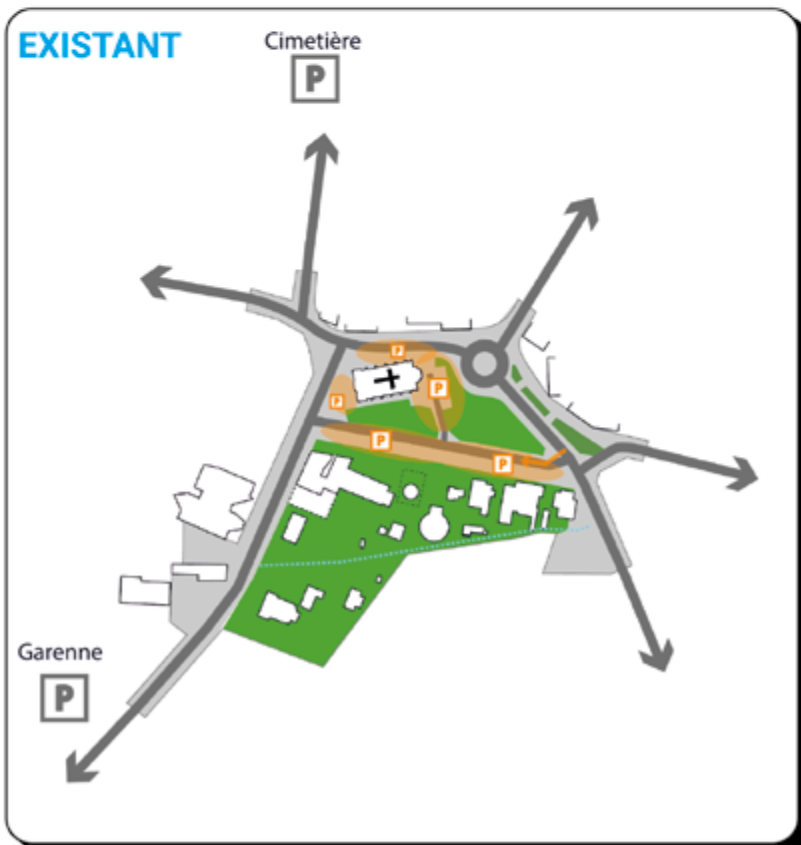
LE BOURG LISIBLE

 Voies à apaiser

 Poche de stationnement à créer

 Entrées de centre-bourg à marquer

 Continuité douce structurante à créer



 Vocabulaire routier prédominant à effacer

 Espace vert en friche ou sans usage, à qualifier

 Places de stationnements à réorganiser

 Ancienne Craste

LE PARTI PRIS D'AMÉNAGEMENT



LE BOURG JARDIN



Mettre en valeur les façades patrimoniales



Préserver les arbres existants



Installer de nouvelles trames arborées

Diversifier les formes de nature en ville :



Les pelouses ludiques et récréatives



Les vergers pédagogiques



Le petit bois de biodiversité



LE BOURG ACTIF



Faire parvis



Libérer de la place pour la vie sociale



Aménager un lieu de vie réversible pour les fêtes, les foires et les marchés



Installer des équipements multifonctionnels (des tables, bancs, jeux, kiosque, ombrières, etc.)



Disposer de nouveaux services et équipements



Halle



Bibliothèque / point accès numérique



Commerce / restauration



Développer un véritable pôle administratif



Maintenir un arrêt de bus sur la place et repositionner le terminus de la ligne 701



LE BOURG LISIBLE



Marquer les entrées dans le centre-bourg



Réduire l'emprise de la voirie



Réduire / optimiser l'emprise des carrefours



Optimiser l'offre de stationnement voitures



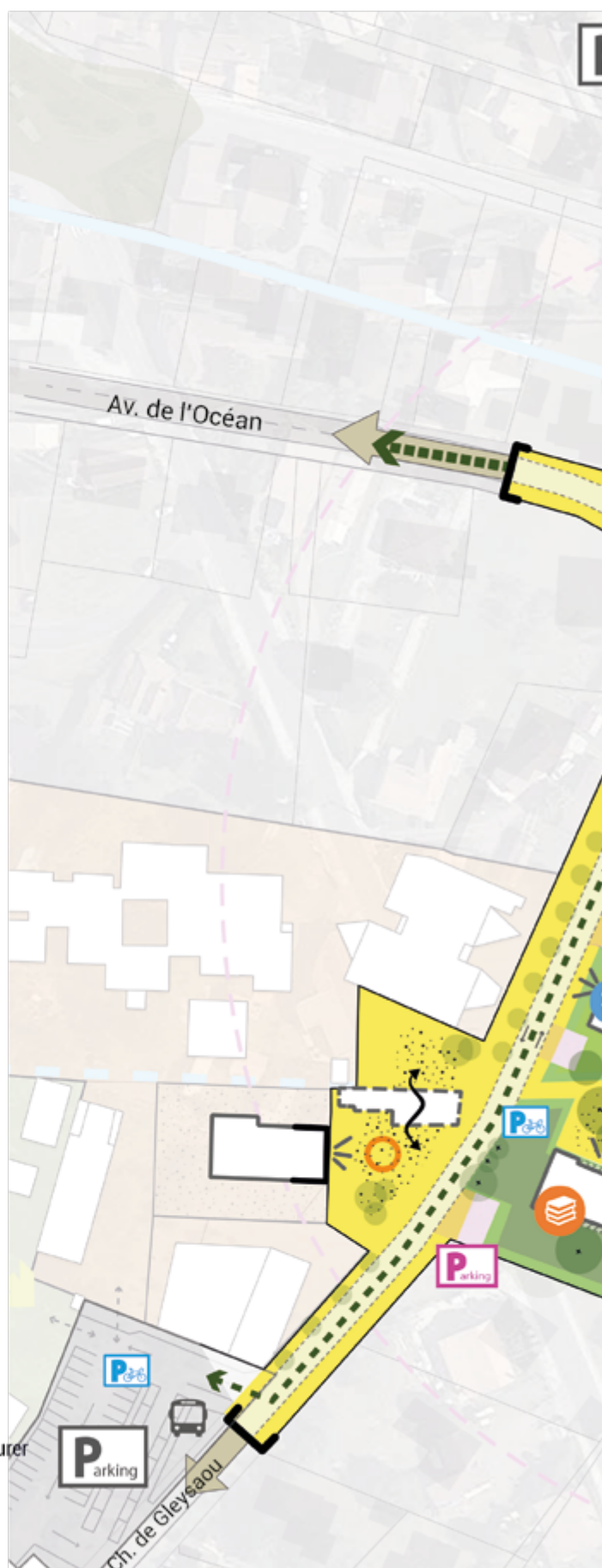
Offre de stationnement voitures à valoriser et/ou reconfigurer



Aménager des stationnements vélos et services mobilités douces



Créer / connecter des liaisons structurantes cyclables



ET DE PROGRAMMATION GLOBAL



Le samedi 15 octobre dernier, notre commune recevait les Sapeurs-Pompiers de Gironde dans le cadre de leur congrès annuel.

Comme chaque année, cette manifestation incontournable, sous l'égide de l'Union Départementale des Sapeurs-Pompiers de la Gironde, a regroupé les Sapeurs-Pompiers Girondins, des Élus-e et des représentant-es de l'État. Après la tenue de l'assemblée générale de l'UDSP33, s'est déroulée la traditionnelle revue des troupes et du matériel pompier par les autorités. Elle fut suivie de la présentation de la délégation Porgeaise par la capitaine Pauline ASO, cheffe des centres de secours de Le Porge et Lacanau.

Ce moment intense et solennel s'est prolongé par une journée portes ouvertes de notre caserne, avec des activités pour les plus jeunes : parcours pompier - utilisation d'une lance avec bascule de cible - découverte des véhicules et de l'ARI (appareil respiratoire isolant) - concours de dessins de nos écoliers, et pour tous une sensibilisation aux gestes de premiers secours et une visite de l'intérieur de la caserne. Ces échanges ont été très appréciés par tous les participants et visiteurs, qui souhaitent que ce rendez-vous devienne annuel !

Un grand merci à notre Cheffe de centre, à ses adjoints, ainsi qu'à tous les sapeurs-pompiers fédérés par leur amicale et leur président le Sergent-Chef Thibault PEREIRA.



Tout au long de la matinée, ont pris la parole Sophie BRANA, notre Maire, Fabienne BUCCIO, Préfète de la Gironde et de la Nouvelle Aquitaine, Jean-Luc GLEIZE, Président du conseil d'administration du SDIS33 et Président du Conseil Départemental, le Contrôleur Général Marc VERMEULEN, Directeur du SDIS33, la Colonel Véronique SOUBELET, Vice-Présidente de la Fédération Nationale des sapeurs-pompiers de France, la Capitaine Pauline ASO, Cheffe des centres de secours de Le Porge et Lacanau, le Commandant David BRUNNER, Président de l'UDSP Gironde et vice-président de la fédération nationale des Sapeurs-Pompiers de France en charge de l'œuvre des pupilles. Etaient également présents les Sénatrices Laurence HARRIBEY, Nathalie DELATTRE, le Député Grégoire DE FOURNAS, des maires et élu-es des communes alentours, des membres de la DFCI départementale en son Président Bruno LAFON et son Directeur Pierre MACE et des membres du conseil d'administration du SDIS33.

Devenir Jeunes Sapeurs-Pompiers (JSP)

Discipline, civisme et solidarité sont les valeurs inculquées dans cet apprentissage.

Initiation aux techniques de lutte contre les incendies, formation aux gestes de premier secours, pratique de différents sports, initiation à l'entretien des véhicules spécialisés, engagement citoyen. Cet engagement est reconnu si vous souhaitez devenir sapeur-pompier volontaire.

Renseignements : SDIS - 44 Av. du Médoc - 33950 Lège-Cap-Ferret - 05 56 60 49 92

Retour sur les incendies

Plus de mille pompiers girondins et d'autres départements, 6 Canadairs, 3 Dash et 2 hélicoptères bombardiers d'eau ont dû être mobilisés. Notre commune a accueilli pas loin de 200 pompiers sur les sites du camping municipal de la Grigne et du Bourdiou C.V.L., ainsi qu'une quarantaine de Saumossois-es installés au camping municipal, à l'Hôtel du Porge ou encore chez l'habitant, nombreux à offrir l'hospitalité. Madame la Maire et son équipe tiennent, à nouveau, à remercier vivement les agents municipaux, citoyen-nes, commerçants, associations, organismes et partenaires, qui ont œuvré main dans la main, pour apporter aide et soutien parfois même au plus près des incendies. Reconnaisants de ce bel esprit d'entraide et de solidarité, mille mercis à tous pour votre élan de générosité et votre attitude, positive et engagée.

Les feux de forêt ont parcouru 12 552 ha en juillet, puis 6 743 ha en août, sur la commune de Landiras, 3 350 ha sur la commune de Saumos le 12 septembre, et 120 ha sur la commune d'Arès le 18 septembre dernier.



Exposition Sussat



Exposition Sussat



"Souffles #1" - Christine Hassid Project



"Souffles #1" - Christine Hassid Project



Fête de la St-Seurin : Inauguration exposition artisanale



Le Forum des associations



Le Forum des associations



Lancement de la saison des acteurs de la plage
Eric Acosta (MNS) - Sophie Brana (Maire)
Vincent Bousignière (CRS) - Johann Pagnier (ONF)



Lancement de la saison des acteurs de la plage

Exposition "Le Porge à l'école depuis 1900"

Gros succès pour l'exposition de Jean-Claude Deyres. Félicitations pour ce magnifique travail de recherche, classement et présentation des photographies de classes. Cette initiative a permis d'offrir à toutes et à tous un moment convivial et ludique. Chacun-e a pu, seul-e ou en équipe, retrouver, découvrir ou redécouvrir, avec nostalgie et amusement, familles et amis en tenue d'écolier. Nos scolaires, eux aussi, ont grandement apprécié leur visite à travers les âges !



Concert Molto Assai

Une belle réussite pour ce concert symphonique offert par la Municipalité. 80 musiciens, sous la direction de Jonathan RASPIENGEAS, sur la scène de notre salle des fêtes !

Ce projet a été porté par le comité consultatif "Culture" avec la précieuse participation de Tiphaine Brandt, porgeaise. Un véritable régal pour les oreilles avec un programme varié : *TCHAIKOVSKI, Le Lac des Cygnes* ; *GORB, Yiddish Dances* ; *ROTA, Godfather* ; *JAMES BOND by Cerulli* ; *ROTA, Otto e mezzo* ; *COSMA, Les aventures de Rabbi Jacob* ; *KHACHATURIAN, Danse du Sabre* ; *PERRUCHON, Tchikidan*.

Artistes et spectateurs en redemandent !



Orchestre symphonique dirigé par Jonathan Raspiengeas

Banque alimentaire - Collecte

Comme chaque année, notre commune participe à la collecte de la Banque alimentaire. Ce week-end de solidarité est l'unique moment durant lequel les bénévoles font appel à la générosité du grand public.

Cette année, la collecte aura lieu les vendredi 25 et samedi 26 novembre 2022 à l'Intermarché Super Le Porge.

Si vous souhaitez y participer quelques heures ou plus, venez vous inscrire sur le planning disponible en Mairie.



Le repas de nos aînés

L'épidémie de Covid nous avait contraint d'annuler le repas des anciens de décembre 2021. Après discussion au sein du CCAS, il nous a semblé important, la situation sanitaire s'étant améliorée au printemps dernier, de proposer un moment de convivialité à nos aînés. Celui-ci a eu lieu le 8 juillet dernier, autour d'un bon repas confectionné par l'équipe du restaurant scolaire et son chef Michaël Robert, et d'un spectacle cabaret. Tout le monde a pu passer un moment très joyeux et apprécier les qualités culinaires de notre équipe de restauration. Un grand merci à l'équipe cantine d'avoir relevé le défi !

Rappel : Madame la Maire et le CCAS invitent les aînés de la commune (à partir de 70 ans) à partager un moment de convivialité autour d'un repas et d'une animation le jeudi 15 décembre 2022 à la salle des fêtes "Gérard Blanc" - Esplanade Brémontier, à partir de 12h.

Les bons d'inscription sont à retourner en mairie avant le 30 novembre 2022.



Santé, famille, retraite, recherche d'emploi...

Vous avez besoin d'aide pour vos démarches administratives ou vous servir d'Internet ? Le Bus France Services vous accueille tous les jeudis matins de 9h à 12h chemin de Gleysaou, à côté de la bibliothèque.



CCAS Le Porge - 2 place Saint Seurin - Accueil en salle mairie annexe - 05 56 26 50 15 - ccas@mairie-leporge.fr

Permanences :

- Mission locale du Médoc : 3ème mercredi de chaque mois - rdv 05 56 41 06 12
- Maison Départementale de la Solidarité et de l'Insertion : 4ème lundi de chaque mois - RDV 05 57 88 84 90
- Ma Commune, ma santé : rdv 05 56 43 59 30

- Comité d'entraide sociale Le Porge - 2 Avenue de la Gare - 06 73 18 93 88 - lundis de 9h30 à 11h, jeudis de 14h à 17h, 1ers et 3èmes samedis du mois de 14h à 17h.

- Secours Populaire Le Porge - 4C Chemin de Gleysaou - 07 84 66 03 80 - lundis de 14h à 18h.

À la découverte du street-art et du terrain de la Grange à Tiroirs

L'été a été placé sous le signe du street-art pour les enfants accueillis au Centre de Loisirs Sans Hébergement La Pimpa.

Le centre de loisirs leur a en effet proposé de réaliser une œuvre collective sur l'un des murs de la petite maison blanche, à côté de celle des ados #VagueDeBonheur. Ils ont d'abord découvert l'art de la rue au travers des œuvres de Keith Haring et de Banksy, appris la chanson "On écrit sur les murs" puis préparé le thème de la fresque en s'entraînant sur du papier.

Après avoir choisi collectivement le mot qu'ils souhaitaient inscrire, décidé des éléments qui composeraient la fresque (ballons, voiture pour avancer « ensemble »...), un croquis a été réalisé en tenant compte des envies de chacun-e. Il a ensuite été transmis à l'artiste Porgeaise Sandie Leblanc, choisie pour encadrer l'atelier et révéler le talent d'une quarantaine d'artistes en herbe.

L'inauguration de l'œuvre a eu lieu le 18 juillet en présence de Madame la Maire, de Philippe Paquis élu à la jeunesse, de Anaïs Leal Véga, Sandie Leblanc et bien sûr des parents !



Éveil à la musique classique

Des enfants de l'école primaire ont eu la joie et la chance d'accueillir deux musiciens de l'orchestre symphonique Molto Assai, venus leur présenter leur passion et leurs instruments : clarinette, clarinette basse, hautbois et cor anglais.

Musiciens et élèves ont été ravis de ce moment de partage intergénérationnel.

Journée Défense et Citoyenneté (JDC)

Vous devez y participer avant d'avoir 18 ans. La date et le lieu de votre JDC sont indiqués dans l'ordre de convocation que vous recevrez. Informations sur vos droits et devoirs en tant que citoyen ainsi que sur le fonctionnement des institutions françaises.

Renseignements : 09 70 84 51 51 - Si vous avez des difficultés d'audition, contactez-les via ce site : <https://www.acce-o.fr/>

Centre du Service National et de la Jeunesse de Bordeaux - Caserne Nansouty - 223 rue de Bègles - 33068 BORDEAUX-CEDEX



"Trop d'éclairage nuit"

Les astronomes déplorent depuis longtemps la présence d'un halo lumineux gênant l'observation des étoiles. Mais ce n'est que dans les années 1980 que le terme de pollution lumineuse a été introduit, pour désigner ses effets dévastateurs sur la faune, la flore, et par ricochet, sur la santé humaine.

C'est la première cause de disparition d'insectes nocturnes et pollinisateurs, elle perturbe le vol des chauve-souris et des oiseaux migrateurs, bouleverse la flore : photosynthèse dérégulée, chute des feuilles retardée par l'éclairage artificiel, affaiblissement des arbres...

Pour contribuer à la préservation de l'environnement, lutter contre la pollution lumineuse et maîtriser les consommations énergétiques (l'éclairage public représente 37 % de l'énergie consommée par la collectivité), il a été choisi de proposer au conseil municipal de voter l'extinction des lumières de 23h30 à 5h30 sur notre commune.

En parallèle, depuis le début du mandat, un plan de rénovation de notre parc est mis en œuvre :

- le remplacement progressif des luminaires pour nous doter de LED moins consommatrices et mieux orientées. Actuellement, la commune en possède 313 sur 735 foyers lumineux. Grâce à un investissement de plus de 150 000 euros depuis le début du mandat, la part du LED est ainsi passée de 19% des luminaires en 2019 à 42% aujourd'hui.
- l'installation d'horloges astronomiques à la place des cellules électriques vieillissantes qui dysfonctionnent, pour adapter le niveau d'éclairage à l'usage et aux besoins des habitant-es.

Les horloges astronomiques permettent à l'éclairage public de se déclencher en fonction des heures de lever et de coucher du soleil. Elles se basent de façon très précise sur les cycles diurnes et nocturnes, l'horaire d'éclairage varie donc de jour en jour, pour se déclencher au meilleur moment. Ces horloges permettent aussi d'effectuer des coupures programmées de l'éclairage public durant la nuit, ce qui n'était pas possible avec les cellules photoélectriques qui équipent actuellement les lampadaires de la commune. Ces cellules ont vieilli et se déclenchent souvent même quand il fait jour, ce qui a un coût pour la commune.

Grainothèque

Qu'est-ce qu'une grainothèque ?

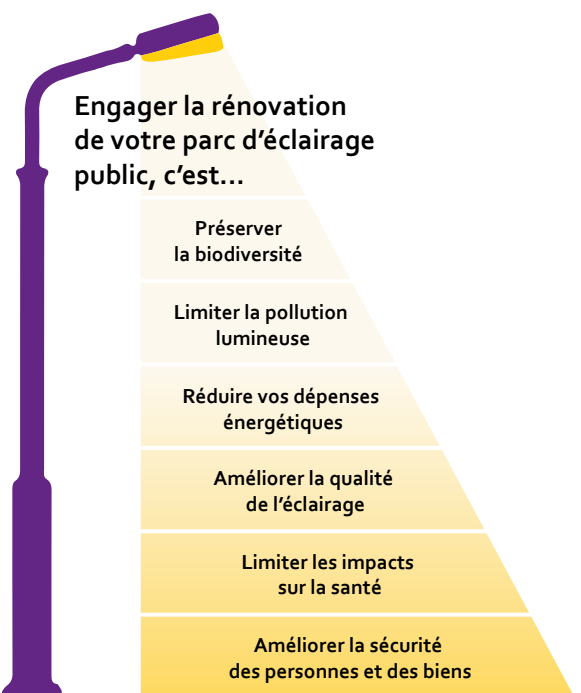
C'est un lieu de libre échange pour partager et stocker les graines de nos jardins (légumes, fruits, fleurs), favoriser et préserver la biodiversité. Variétés anciennes et traditionnelles de notre territoire, mais pas seulement, venez troquer les graines qui vous plaisent !

Comment ça marche ?

Prenez et/ou déposez des graines biologiques et reproductibles (ne pas introduire de semences F1 qui sont stériles) dans une enveloppe mise à votre disposition. Pas besoin d'en mettre trop. Vous pouvez faire plusieurs sachets.

Notez sur le sachet : nom de l'espèce, variété, année et lieu de récolte, mois du semis et de la récolte, conseils de plantation.

Les graines peuvent se prêter et se rendre... tout comme les livres ! La grainothèque trouve donc logiquement sa place dans notre bibliothèque, accessible les jours d'ouverture.



Source : ADEME



L'association " Les potagers de l'océan " fait peau neuve !

Anciennement " Jardins de l'océan ", elle a pour objectifs :

- de permettre aux adhérents de cultiver une parcelle sur un espace mis à disposition par la Municipalité,
- des activités communes telles que le troc de graines, de plants et de récoltes, qui développent les liens sociaux,
- la solidarité et le partage, qui sont aussi des valeurs centrales dans l'identité de l'association. Elles se manifestent, par exemple, dans les dons réguliers des récoltes excédentaires aux associations.

L'association propose un cadre apaisant et propice à l'épanouissement, dans le respect de l'environnement. Elle rassemble aujourd'hui une vingtaine d'adhérents. La composition du bureau a été renouvelée. Son règlement et ses statuts ont évolué, et son mode de fonctionnement avec la Municipalité a été retravaillé. Si vous souhaitez visiter le jardin, participer à certaines activités, voire cultiver votre propre parcelle, contactez : stefdhont@yahoo.fr



Courir pour le plaisir

Après 2 ans d'arrêt pour cause de pandémie, la course a connu une très belle reprise avec 450 inscrits sur les 2 courses.



Marché de Noël, un évènement interassociatif avec le soutien financier de la municipalité



Le Porge Loisirs et Lous Tchancayres Pourgins

À l'occasion de notre traditionnelle Fête de la Saint Seurin, la Municipalité, les associations "Le Porge Loisirs" et "Lous Tchancayres Pourgins" remercient les vingt-cinq exposants venus présenter leurs plus belles créations et réalisations "maison" à l'exposition artisanale. Chaudes ambiances pour le traditionnel repas du "Pot au feu", animé en musique live par deux musiciens. Les concours de dessin et de photographie pour les enfants ont permis de découvrir de véritables talents en herbe ! Toutes nos félicitations à Sofia Caarron, premier prix du concours de dessin, ainsi qu'à Gaëlle Morgan, premier prix du concours photographique.

Prochaines manifestations :

Samedi 19 novembre "Soirée Années 80"

Dimanche 18 décembre "Noël des enfants"

Samedi 31 décembre "Soirée Réveillon"

Saison culturelle 2022-2023 : tout un programme !

L'équipe municipale s'était engagée à développer une offre culturelle accessible au plus grand nombre, à la fois financièrement et fédératrice en termes de thématiques : expositions, théâtre, danse, musiques actuelles, seuls en scène, résidences d'artistes ...

Vous avez répondu présents aux spectacles que nous vous avons proposés ces derniers mois (cf. nos retours en images), et nous souhaitons continuer à développer une programmation régulière et de qualité. Dans le cadre d'un partenariat prévu avec La Manufacture Médocaine, la Scène Nationale Carré-Colonnes et l'IDDAC, et avec l'appui du comité consultatif " Culture ", nous avons la joie de vous proposer, dès le 30 novembre 2022, des spectacles qui entraîneront petits et grands d'émotions en émotions !

Afin de permettre à tous l'accès à la culture, la municipalité met en place un Pass " Saison 2023 " : la carte d'abonnement " Le Porge en Scènes ".

Ainsi, selon vos envies, vous avez le choix :

- de prendre la carte « Le Porge en scènes » qui vous permettra d'accéder à l'ensemble de la programmation à un tarif préférentiel : 6 spectacles pour 30€ (au lieu de 48 €) ;
- de venir seulement à certains des spectacles pour 8€.

Un tarif réduit de 5€ est prévu pour les demandeurs d'emploi, étudiant-es et pour les moins de 18 ans (sur présentation d'un justificatif).

L'accès aux spectacles est gratuit pour les mineurs de moins de 10 ans.

Préparez votre agenda culturel pour la saison, et rendez-vous sur la billetterie en ligne pour acheter ou offrir un abonnement pour Noël :

<https://www.helloasso.com/associations/la-semaine-de-l-art/evenements/le-porge-en-scenes> OU en scannant le QR-code ci-contre.



Programmation

30 nov 2022 - 18h	Théâtre A partir de 8 ans	Arborescence programmée, gratuit, hors abonnement
Du 09 au 21 janvier 2023	Résidence d'artistes	Cie " Pris dans les phares ", gratuit, hors abonnement
27 janvier 2023	Théâtre d'improvisation	"Nos Vies"
18 mars 2023	Concert " De l'Amérique latine aux Balkans"	Opsa Dehëli
21 avril 2023	Audrey Vernon Seule en scène	Billion Dollar Baby
mai 2023 (date à venir)	Danse Hip-Hop	Compagnie Révolution
07 octobre 2023	Théâtre	Dans la peau de Cyrano
10 novembre 2023	Théâtre jeune public	L'Envol perdu, d'après la mouette de Tchekhov Cie MAESTA Théâtre



Bibliothèque municipale

Exposition « Fragile » - Annabel ALBRECH - Du 02 au 23 novembre

Dans le cadre du projet de territoire « La grande inspiration en Médoc » notre bibliothèque est la première à accueillir l'exposition « Fragile » de Annabel ALBRECH, qui utilise le végétal comme moyen d'expression pour souligner la puissance et la fragilité du monde vivant qui nous entoure.

L'exposition propose de s'interroger sur notre rapport à la nature, sur l'importance des équilibres naturels. Des végétaux séchés sont contraints par des structures métalliques ou suspendus dans un équilibre « fragile » à des barreaux de métal, composant des mobiles très légers qui évoluent lentement au gré des déplacements d'air.

Tout public - Un mobile pédagogique manipulable par tous - Visible les jours d'ouverture de la bibliothèque.

Cette exposition itinérante dans les bibliothèques de la CDC La Méduillienne est un projet soutenu par la Région Nouvelle-Aquitaine, le Conseil Départemental, la DRAC, le PNR Médoc et la Manufacture Médocaine.

Les bibliothécaires sont à votre écoute : mercredi 10h - 12h et 15h - 17h30 et samedi 10h - 12h.

Si vous avez des soucis techniques ou des interrogations, contactez par mail : bibnum@gironde.fr



D. Delavenne - responsable de la bibliothèque, A. Albrech, A. Bergate - Manufacture Médocaine, L. Ivaskевич - Elue à la bibliothèque et aux archives communales





Fête du chantier de la Grange à Tiroirs

Le 25 septembre, une soixantaine de Porgeais-es ont fêté l'obtention du permis de réhabiliter la Grange à Tiroirs.

Double concert « Le son puce Le Porge », organisé par l'association Porgeaise Mayscene, une buvette avec des produits locaux et un stand de délicieuses crêpes à la confiture faites maison, tenu par un groupe d'ados Porgeais, qui ont profité de l'occasion pour financer un projet commun. Plus tôt dans l'après-midi, le collectif Isolat Architecture, en charge de la maîtrise d'œuvre du projet, a animé des débats sur le thème de la rénovation éco-responsable des bâtiments, ainsi qu'une rencontre avec le collectif Tiers-Lieu pour l'aménagement de la " Base de Camps de Vie ". Elle servira aux différents corps de métier qui engageront les travaux, nous l'espérons, début 2023.

Cet été, la Base de Camp de Vie (*alias, la petite maison blanche devant la Grange*) s'est refait une beauté avec la fresque peinte par les enfants du centre de loisirs La Pimpa, sous la direction de Sandie Leblanc, artiste Porgeaise. Les collégiens de Lacanau - via un projet éducatif porté par Isolat Architecture - ont conçu le thème peint sur les deux seuls murs restés blancs. La fête de la Grange du 25 septembre a donc été l'occasion pour plusieurs Porgeais-es de s'armer de pinceaux et de compléter l'œuvre, que vous pouvez observer depuis le chemin de Gleysaou.

Autre moment fort de ce trimestre : l'atelier « Gouvernance Partagée », animé par un expert, et suivi par le noyau dur du collectif qui porte avec la municipalité le projet de création d'un Tiers-Lieu. Cet atelier formation nous a permis d'avancer, notamment dans la rédaction du projet, et des statuts de l'association qui animera le futur Tiers Lieu-EVS qui devrait se créer dans les prochains mois.



Ouvrez grands vos yeux et vos oreilles ;)

PROGRAMMATION

2 au 23 NOV Fragile



30 NOV Obsolésence programmée
18h00 - Salle des fêtes -TOUT PUBLIC



3 et 4 DEC EPNE Bourse aux jouets



16 au 18 DEC Marché de Noël
Avec le soutien de la municipalité



10 DEC Noël Baseball



31 DEC Réveillon Le Porge loisirs



Retrouvez les informations en temps réel et détaillées sur le site : www.mairie-leporge.fr



Une saison « record »

Après deux années de restrictions sanitaires, le camping a pu enfin ouvrir en avril et reprendre son activité avec un taux de remplissage très satisfaisant. Une avant-saison exceptionnelle avec une météo au beau fixe et des températures estivales qui ont permis de démarrer sur « les chapeaux de roues » malgré le manque de ponts au mois de mai. Juin a été tout aussi exceptionnel.

Juillet et Août ... « Chauds » dans tous les sens du terme.

Les incendies de la Gironde ont fait chuter les réservations de dernière minute, des annulations en cascade ont suivi, mais les locations ont pu être reprises aussitôt. De plus, la solidarité pour les campings, impactés directement par ces feux, s'est mise en place très vite, et les vacanciers évacués du bassin d'Arcachon ont pu être accueillis.

Les cyclistes, également, n'ont pas été épargnés. Les incendies et la vigilance rouge pour feux de forêt ont provoqué la fermeture par arrêté préfectoral des pistes cyclables. Le camping se situant sur le parcours de la Vélodyssée, certains cyclistes ont été obligés d'y rester plusieurs jours avant de pouvoir repartir.

En septembre, les incendies de Saumos et de Sainte-Hélène sont venus ternir l'arrière-saison. Le camping a accueilli des sinistrés en location, et l'ensemble du personnel a fait de son mieux pour répondre à leurs besoins. Les pompiers du Puy de Dôme, de l'Allier, et de la Haute-Loire ont été également hébergés sur le camp de l'UCPA.

Merci encore à tous les pompiers d'avoir protégé les biens et les personnes.

Octobre, « l'été indien »

Toujours grâce à la météo, la fréquentation a été bonne, surtout en locatif et camping-car.

Nous avons également accueilli deux mariages (tous les hébergements ont été loués pour les invités).



Carnet

Bienvenue	JUIN 29 Kenzo DEYRES	AOÛT 27 Joséphine, Angéline, Simone, Julia, ROGIER VEYRES	18 Thésée AMEILLA 22 Romy, Anne-Marie DUCARNE WALLAERE	
	JUILLET 16 Olivia NAÏBO 22 Emma, Jeanne MALET 24 Léon, Anne, Marie, Alexandre LE BARBIER 26 Lila MAHEU	SEPTEMBRE 02 Célio COSTA 05 Julia PEYRAT 17 Margaux, Juliette DARROUX	OCTOBRE 01 Mila, Lyana DEYRES FONDECAVE 16 Ezekiel DAVOUST GRANGÉ 25 Lou RIUDAVETZ 29 Lou CACELLE	
	Baptêmes civils	AOÛT 07 Célestine GROLLEAU	NOVEMBRE 05 Marceau Mylan BLANCHOD	
		SEPTEMBRE 24 Camille CHAUMES		
Voeux de bonheur	JUIN 18 Christophe CONQ et Éloïse NIMIS	AOÛT 13 Maximilien Philippe Joël DUROUX et Julie Marguerite Louise SARREBEYROUX	20 Timothy Jacques Pierre SUPPLY et Andréa Johanna DE CASTRO	
	JUILLET 16 Patrick DANÉ et Lætitia MEYSAN 30 Cedric CHAUMARIN et Sophie Pierrette Danielle DENIS	13 Hugo Pierre Robert PRÉVOSTEAU et Tehamana Sarah Laetitia GALLIANO	OCTOBRE 29 Pascal André MINAULT et Pascal Julien SUTUR	
Condoléances	AOÛT 13 Françoise Andrée Antoinette VALET, ép. BASQUE	OCTOBRE 03 Jean-François GOUEMONT 13 Andrée Gisèle LAVANDIER, vve MERVEILLEAU	NOVEMBRE 07 Monique Mauricette LAFON, ép. DANSAN 07 José VEIGA	
	SEPTEMBRE 06 Jacques Norbert CHEMINEAU 26 Dagmar Antonie WOKURKA, ép. KOLLROSS	23 Jean Claude SIMONCINI	08 René André BATBEDAT 08 Jeanne Monique BOS, vve LAGUEYTE	

Infos pratiques

La Poste - Place Saint-Seurin - Ouverture : mardi 14h30- 16h30 / Du mercredi au vendredi : 14h30-17h / Samedi de 9h-12h. Fermée le lundi. Boîte PMR (*personnes à mobilité réduite*) devant Intermarché Le Porge
Tél : 3631 – site : laposte.fr

Bibliothèque - 1 Chemin de Gleysaou - Ouverture mercredi 10h-12h et 15h-17h30 et samedi 10h-12h - Tél. : 05 56 03 63 31 - www.bibliotheques-medullienne.fr

Eglise Saint Seurin - Place Saint-Seurin - Ouverture 9h30-17h les jeudis, dimanches et jours de fêtes religieuses - mail: rleporge@laposte.net
Tél. : 05 56 26 56 17 / 05 57 70 90 86

Marché municipal - Toute l'année, le jeudi matin 8h-13h, place Saint-Seurin

Défilibrillateurs : CCAS / Esplanade Brémontier / Accueil camping municipal / Plage Gressier / Salle des associations La Garenne.

Cimetière - Allée de la Forêt. Ouvert 24h/24 et 7j/7 - Parking dédié

Communauté de Commune Médullienne - 4 place Carnot - 33480 Castelnau-de-Médoc - 05 56 58 65 20 - www.cdcmedullienne.com

Office de Tourisme Médoc plein Sud - 05 64 31 07 77
www.medocpleinsud.com - Facebook : @ leporgeocean

Déchèterie - « Landes de Saumos » - 55 avenue du Médoc
05 56 58 65 20 - Fermée les jours fériés

Horaires automne-hiver du 1er septembre au 30 avril :
du lundi au vendredi : 8h30 à 12h - samedi de 9h à 12h et 14h à 17h30 - dimanche de 9h à 12h

Retraits d'espèces (aux horaires d'ouverture des établissements) :
- Distributeur automatique Intermarché Super Le Porge - 33 ZAE de la gare
05 57 17 64 36
- Tabac Presse Loto Lacourty - 8 place St Seurin - 05 56 26 58 97
(point retrait)

Numéros utiles

Police Municipale : 05 56 26 50 15

Gendarmerie : 17

Pompiers : 18 ou 112

Sauvetage en mer : 196

Clinique Arès : 05 56 03 87 00

Urgence médicale : 15 ou 112

Centre antipoison : 05 56 96 40 80

Pharmacie de garde : 3237 - site www.3237.fr

Urgences vétérinaires : 3115

Electricité EDF (dépannage) : 09 726 750 33

Gaz de France (sécurité) : 0 800 47 33 33

Eau - SAUR Urgences 24h/24h : 05 81 91 35 03

Assainissement collectif SUEZ - Urgences : 0977 401 117

Violences conjugales : 39 19

Urgences sourds et malentendants : 114

Drogues info service : 0800 23 13 13

Fil santé jeunes : 0800 235 236 / Enfant en danger : 119

Prévention suicide : 3114

Lancement de la saison culturelle 2023 de Le Porge !

Envie de spectacles proches de chez vous ?

À la recherche d'une idée cadeau ?

DÉCOUVREZ L'ABONNEMENT « LE PORGE EN SCÈNES »

THÉÂTRE, DANSE, SPECTACLE VIVANT, MUSIQUE, SEULS EN SCÈNE...
LAISSEZ-VOUS EMPORTER !

ET PROFITEZ DE 6 SPECTACLES POUR 30 EUROS

(AU LIEU DE 48 €)

BILLETTERIE EN LIGNE :

<https://www.helloasso.com/associations/la-semaine-de-l-art/evenements/le-porge-en-scenes>



Scannez- moi !

CARTE D'ABONNEMENT 6 SPECTACLES

Nom : _____
Prénom : _____

THÉÂTRE
CONCERT
DANSE
SPECTACLE VIVANT

"Le Porge en Scènes"
Saison culturelle

CARTE D'ABONNEMENT 6 SPECTACLES

Nom : _____
Prénom : _____

THÉÂTRE
CONCERT
DANSE
SPECTACLE VIVANT

"Le Porge en Scènes"
Saison culturelle 2023

Le Porge en Scènes
Saison culturelle 2023
Licence : n° 3-01 13 31

THÉÂTRE
CONCERT
DANSE
SPECTACLE VIVANT

"Le Porge en Scènes"
Saison culturelle 2023

Le Porge en Scènes
Saison culturelle 2023
Licence : n° 3-01 13 31