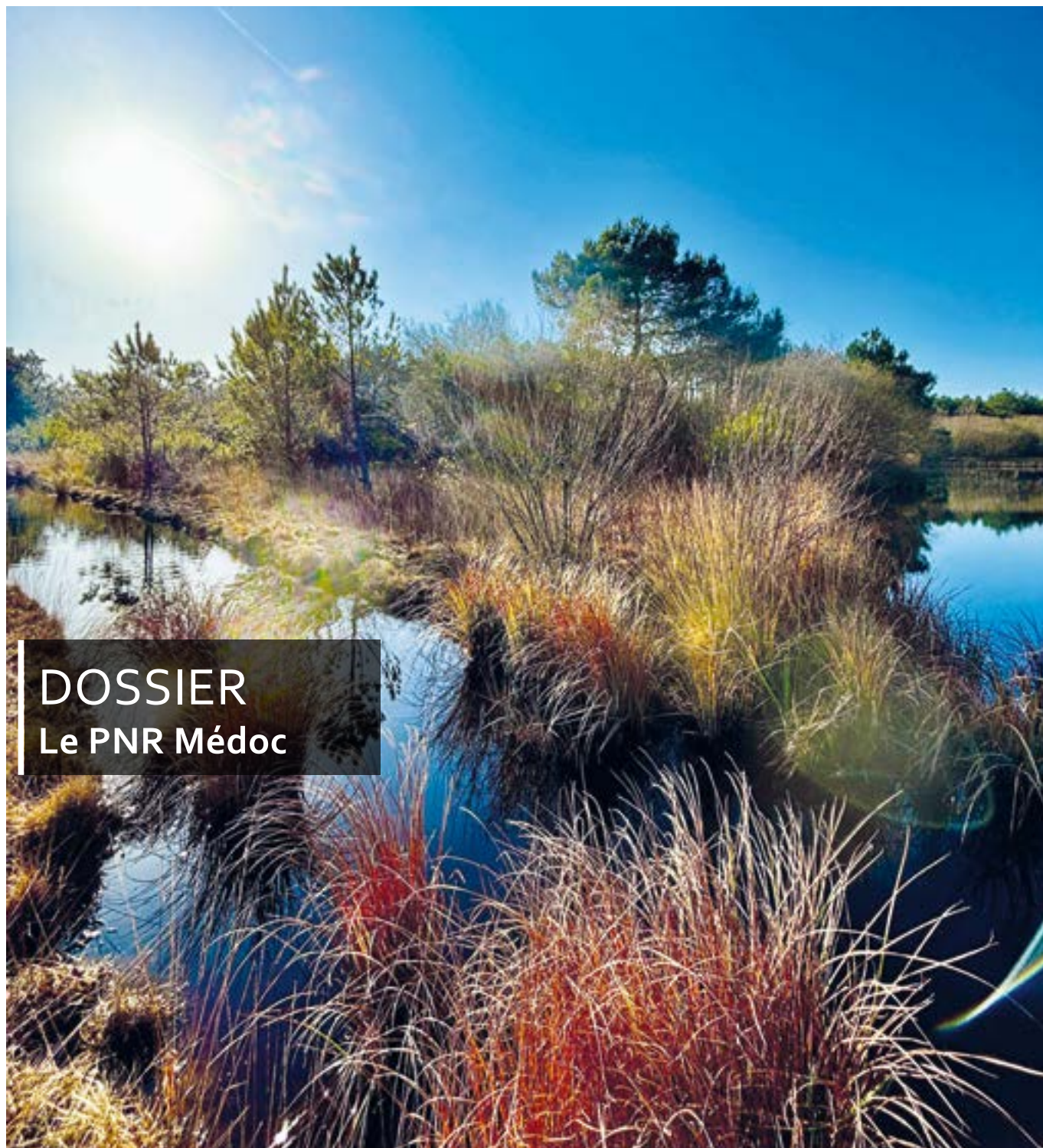


LE PORGE *Le mag*

LE MAGAZINE D'INFORMATION



DOSSIER
Le PNR Médoc



VIE MUNICIPALE
La réserve communale
de sécurité civile

JEUNESSE
Élections
Le Conseil Municipal des Jeunes

Restauration scolaire : une gestion devenue autonome et "BIO engagée"

Depuis mai 2021, la Municipalité et Michaël Robert, responsable du service restauration, se sont attachés à offrir un service de qualité, tout en initiant une démarche de gestion toujours plus responsable et respectueuse de l'environnement.

Grâce à des ajustements stratégiques tels que l'achat de matériel professionnel, une montée en compétence du personnel, la réduction des emballages, la mise en place d'un "Frigo zéro-gaspi", ou encore l'amélioration des activités et des protocoles de nettoyage, nous avons pu renforcer la qualité de nos services, tout en réduisant les coûts.



Depuis le 1er mars 2024, la Municipalité a pu opter pour une gestion autonome, alliant souplesse financière et accroissement de la qualité. Cette approche nous permet en effet de choisir nos fournisseurs et nos produits avec soin, de négocier des tarifs avantageux tout en assurant le meilleur service possible auprès de nos enfants et de nos bénéficiaires du service du portage à domicile.

Ces efforts viennent d'être couronnés de succès, avec l'obtention du label "Territoire BIO engagé" en janvier 2024, attestant de notre engagement à développer le mode de production biologique (+ de 23 % de produits bio utilisés dans nos menus) et à mettre en valeur les producteurs locaux.

Philippe LASSALLE SAINT-JEAN, Vice-président d'INTERBIO Nouvelle-Aquitaine, viendra nous remettre officiellement le label le 05 avril 2024.

Avis d'enquête publique jusqu'au mardi 16 avril 2024 inclus

Recueil de l'avis du public sur la demande d'autorisation environnementale pour le projet de travaux d'aménagements pour la gestion de l'eau, la continuité écologique et les zones humides du canal des Étangs : ouvrages de Langouarde et du Pas du Bouc, restauration du Marais de l'Ilette.

Dossier consultable à la mairie aux jours et heures d'ouverture.



S O M M A I R E

À la Une	p.2	Retour en images.....	p.16-17
Le mot de Madame la Maire.....	p.3	Culture.....	p.18-19
Vie municipale.....	p.4-5	Vivre ensemble	p.20
Services techniques.....	p.6	Solidarité / Santé	p.21
Travaux.....	p.7	Jeunesse et sport	p.22-23
Environnement.....	p.8-9	Vie économique	p.24-25
Dossier : PNR Médoc.....	p.10-13	Grand Angle	p.26-27
Vie associative.....	p.14-15	Agenda	p.28

Le Porge Le Mag, Magazine d'information de la commune de Le Porge – N°12 2024

Édité par : Mairie de Le Porge : Place Saint-Seurin - 33680 Le Porge - ☎ 05 56 26 50 15 - ✉ accueil@mairie-leporge.fr

🌐 www.mairie-leporge.fr - 📱 [mairie.leporge](https://www.facebook.com/mairie.leporge) • Directrice de la publication : Sophie Brana

Comité de rédaction : Sophie Brana, Marianne Boiron-Reverbel, anacoluth.net Comité de relecture : S. Brana, V. Laborie Salesse, M. Boiron-Reverbel, A.S. Orlianges Création graphique : Élodie Spiteri Crédits photos : Mairie Le Porge avec la collaboration des services municipaux et des partenaires de la vie locale, Jean Bottaro, Istock, Freepik.com

Impression : Laplante, papier PEFC • Gratuit - Tirage : 1900 exemplaires



Chères Porgeaises, Chers Porgeais,

Petit retour sur la cérémonie des vœux, que nous avons voulue en musique cette année.

Le symbole était important, car nous avons eu à cœur, depuis notre élection, de vous proposer des moments de convivialité, moments qui créent du lien social, et de mettre en place une programmation culturelle dans notre village. Depuis 18 mois, ce sont 23 spectacles qui ont été montés : 5 pièces de théâtre, 9 concerts, 4 spectacles des arts de la rue, deux seuls en scène, 3 spectacles de danse...

Cette programmation a été offerte à tous les habitants, les trois quarts de ces spectacles étant en accès libre.

Comme le dit Erik Orsenna, "La culture c'est la fabrique de la liberté et l'agrandissement de soi-même." C'est la raison pour laquelle nous n'avons pas oublié les enfants des écoles, de nombreuses sorties culturelles ont été organisées par les enseignants avec le soutien de la Municipalité, près d'une trentaine par an, et je les en remercie. La mairie a en outre offert aux enfants, chaque année, un grand spectacle, de danse la première année, puis il y a eu un concert et du théâtre l'année dernière. Nous essayons, chaque fois que nous programmons un évènement sur la commune, d'y associer l'école, car chacun doit avoir accès à la culture.

À cette programmation culturelle, qui va se poursuivre cette année, avec de très beaux spectacles, s'ajoutent des manifestations conviviales, en lien avec les associations. Vous connaissiez la fête de la Saint-Seurin et les soirées gourmandes des samedis soir d'été organisées par le PACC. S'y sont ajoutés, la fête de la nature en mai, le Troquet vagabond en juin, la foire aux vins du Médoc et le bal des pompiers en août, le marché de Noël en décembre. Ces évènements ont la particularité de fédérer à chaque fois plusieurs associations de notre commune, de tisser des liens entre elles, ces liens qui vont se matérialiser, se renforcer, avec la création d'un comité des



fêtes. À cela se sont ajoutés du cinéma en plein air, la projection sur écran géant d'évènements sportifs, et de nombreuses expositions organisées, dans la salle des fêtes comme l'exposition Sussat, ou dans la bibliothèque municipale (merci à Dominique Delavenne et au réseau des bibliothèques de la Médullienne).

Vous l'aurez compris, au-delà de ces évènements festifs, notre souhait est d'entretenir les liens sociaux, d'animer le village en dehors de la période estivale. Depuis le début de notre mandat, nous avons eu à cœur d'associer vie sociale et vie culturelle. Et je remercie tout particulièrement Marianne Boiron Reverbel que vous connaissez tous maintenant, qui est la cheville ouvrière de tout cela. Même si, bien sûr, il faut y associer l'ensemble des services municipaux, car on ne s'en rend pas toujours compte, mais le moindre évènement prend beaucoup de temps et mobilise tous les services municipaux.

Vivre ensemble, c'est aussi redonner de la vie au cœur du village. C'est le café associatif qui va ouvrir dans la Grange à Tiroirs d'ici l'été, c'est la création depuis le printemps d'un espace de travail partagé, les Co-Tiroirs, au-dessus de la poste, géré par l'association Le Porge à Tiroirs, c'est la halle commerçante qui verra le jour d'ici la fin du mandat à la place du presbytère, nous venons de choisir le cabinet d'architectes.

Je ne peux finir ce discours sans vous remercier vous, habitants du Porge. C'est vous qui faites la richesse de la commune et son dynamisme. C'est vous qui faites aussi qu'il y fait bon vivre.

Merci pour tout. Je vous souhaite du fond du cœur une excellente année 2024, que cette année soit celle de la douceur de vivre et de l'harmonie dans notre si belle commune.

Sophie Blana

Maire de Le Porge

LES DÉLÉGATIONS DE VOS ÉLU-ES

Adjoint-es

Didier Deyres, forêt, agriculture, énergie et réseaux
Anne-Sophie Orlianges, économie, tourisme et ressources humaines
Philippe Paquis, jeunesse et vie scolaire
Vanessa Laborie Salesse, communication, culture et événementiel
Sylvain Lamothe, urbanisme, mobilité, sécurité et prévention
Christine Garrido, action sociale, santé, solidarité et action en direction des seniors

Pour prendre rendez-vous
05 56 26 50 15

Conseiller-es

David Faure, associations, événementiel et finances
Marie-José Lopes-Nieborg, camping municipal
Michel Lapeyre, prévention et sécurité
Constance Schuller, environnement et développement durable
Yohann Pêché, environnement plage
Ingrid Connesson, citoyenneté
Guillaume Bousbib, communication
Lucia Marta, innovation et développement économique
Olivier Mourelon, voirie
Laure Ivaskevicius, bibliothèque et archives communales
Nicolas Feret, équipement et bâtiments

Aude Grandin

Aude GRANDIN a pris ses fonctions le 2 novembre 2023 au sein de la Mairie.

Assistante sociale depuis 18 ans, elle arrive du département de l'Aisne pour lequel elle a travaillé pendant 15 années en polyvalence de secteur. En 2020, elle a intégré le Ministère de l'Intérieur, où elle officiait en qualité d'assistante sociale du personnel (*Préfecture et police nationale*). Plus récemment, elle a travaillé au sein du service social du CROUS de Bordeaux. Elle est en charge du Centre Communal d'Action Sociale (CCAS) de la commune, ouvert chaque après-midi et le mercredi matin. Son recrutement s'inscrit dans le souhait des élu-es de professionnaliser l'action sociale au sein de la commune. Vous la retrouvez également le matin à l'accueil de la mairie, où elle s'occupe du service élection et de l'occupation du domaine public (*marché hebdomadaire, cirques, foodtrucks...*).

"J'ai à cœur d'accueillir et d'être au service des Porgeais et des Porgeaises pour les informer de leurs droits, les accompagner et les aider dans leur vie quotidienne."



Hervé Marchand



a rejoint l'équipe des services techniques en novembre 2023. Originaire de St Étienne, il a été pendant 20 ans moniteur d'escalade à Ste Énimie (*Gorges du Tarn*). Rappels, via ferrata, tyrolienne n'ont aucun secret pour lui ! Il exerçait son métier au sein de la Fédération Française des Sports Pour Tous, connue pour faire découvrir les activités sportives au plus grand nombre (*scolaires, seniors, personnes handicapées ou en réinsertion...*). Sa femme souhaitant retrouver Léognan, sa ville d'origine, Hervé a saisi l'opportunité de tourner la page, et de démarrer une nouvelle vie professionnelle dans notre commune.

"Cette reconversion professionnelle m'a permis d'allier des valeurs essentielles pour moi qui sont le travail d'équipe en bonne entente et rendre service à la population de la commune du Porge qui m'a très bien accueilli."

Ugo Pichon

Un animateur sportif pour la pause méridienne de nos enfants.

Depuis janvier dernier et pour 18 mois, notre commune accueille Ugo Pichon dans le cadre de sa formation en alternance DEJEPS[1].

Ugo a été recruté par le club de base-ball "*Les Échassiers du Porge*", et une convention de partenariat signée avec la mairie et la SPL[2] "*Petite enfance*". Il partage son temps entre la gestion de projets au sein du club, et les animations quotidiennes auprès des enfants de l'école pendant la pause méridienne, qui découvrent avec enthousiasme des activités sportives dont le baseball. Pendant les vacances scolaires, il est éducateur pour les "*Vacances Sportives*" au Porge. Cette polyvalence lui permet de contribuer de manière significative à l'animation sportive de notre commune.

"Je souhaite transmettre ma passion pour le sport avec sa culture et ses valeurs. Le sport doit être accessible pour tous alors je me dois, en tant qu'éducateur sportif, d'y veiller lors de mes interventions."

[1] Diplôme d'État de la Jeunesse, de l'Éducation Populaire et du Sport

[2] Société Publique Locale



Participez à l'élaboration de votre magazine municipal en transmettant vos projets, photographies et souhaits d'articles, par mail : communication@mairie-leporge.fr

Prochaine publication : juillet 2024
Date limite de réception des informations 10/05/2024



La Réserve Communale de Sécurité Civile est constituée

À la suite de la délibération votée en Conseil Municipal le 26 septembre 2023, la première réunion des 54 membres de la réserve communale s'est tenue le 13 février 2024, afin d'officialiser l'engagement des volontaires et définir les modalités de fonctionnement du groupe, coordonné par Henri Camin et ses deux suppléants, Pierre Desarnaud et Philippe Faure.



Réunion du 26/09/23 - Autour de Sophie Brana (Maire de Le Porge), Pierre Desarnaud (coordinateur suppléant), Henri Camin (coordinateur titulaire) et Michel Lapeyre (conseiller municipal délégué à la sécurité).

Les réservistes y ont reçu l'équipement individuel leur permettant d'être identifiables et opérationnels.

Pour rappel, la mission de ces citoyen-nnes volontaires est de porter assistance à la population en venant compléter les rangs des agents municipaux en cas d'évènements graves (*catastrophes naturelles, accidents industriels...*). Pour s'y préparer, les réservistes peuvent participer à des formations, telle celle aux gestes de premiers secours qui a été dispensée ce mois de mars.

Les trois coordinateurs participent en plus à des exercices de simulation de crise. Le premier a eu lieu le 08 mars dernier, sur la base d'un scénario simulant une inondation importante, ce qui a permis de tester la coordination entre les services de l'État et ceux notre commune.



Prendre soin de nos personnes vulnérables

La Municipalité a constitué un Registre des Personnes Vulnérables au sein du CCAS pour mieux les soutenir en cas d'urgence (*conditions météorologiques extrêmes ou évènements exceptionnels*).

Les personnes concernées sont non seulement les personnes âgées de 70 ans et plus, mais aussi les personnes :

- en situation de handicap,
- isolées socialement,
- atteintes de maladies chroniques ou nécessitant un suivi médical particulier,
- en situation de précarité économique.

L'inscription est volontaire, et les données restent confidentielles.

Inscription via le formulaire en ligne : <https://bit.ly/3Vs2w5s>

ou sur rendez-vous auprès de votre CCAS - Tél : 05 56 26 50 15 ou ccas@mairie-leporge.fr

LES PERMANENCES URBANISME

En Mairie, retrouvez un accueil du service d'instruction des Autorisations du Droit du Sol de la Communauté de Communes Médulienne, les mardis :

> 14 mai et 11 juin

Uniquement sur rendez-vous

📞 05 56 58 65 20

urbanisme@cdcmedulienne.fr

Interventions suite aux inondations : débouchage ponts et fossés, sécurisation routes inondées



Ouvertures sous trottoirs lorsque les buses se sont révélées être écrasées



Mise en place de 2 stations de pompage pour soulager les postes de relevage lors des inondations



Réparation de l'épaveuse



Volets de la maison forestière : ajustage et mise en peinture



Passage de la landaise



Sécurisation du trottoir et passage piéton aux abords de l'école



Entretien de l'église



Remise en état du faitage du poste MNS arraché par la tempête

Un schéma directeur des eaux pluviales

Notre commune a souhaité engager une réflexion sur la gestion des eaux pluviales sur son territoire qui, lors de différents événements météorologiques, a pu poser des problèmes de fonctionnement.

Il s'agit également pour la commune de maîtriser le niveau de service de son réseau pour prévenir les événements pluviométriques extrêmes, et gérer les zones à protéger des inondations. Cette étude doit également permettre de préciser les améliorations nécessaires du réseau et des équipements existants à mettre en œuvre, pour répondre aux besoins liés au développement de l'urbanisation.

L'étude précisera notamment la définition :

- des niveaux de services garantis par l'infrastructure publique, et d'en connaître les limites afin d'en déterminer les niveaux d'alerte,
- d'un programme de travaux d'investissement permettant d'intégrer les projets d'urbanisation et de réduire le risque d'inondation,
- d'un zonage et d'un règlement afin d'insérer ses prescriptions techniques après enquête publique dans le document d'urbanisme (PLU).

Ces éléments permettront à la commune, d'une part de mettre à jour le Plan Local d'Urbanisme et le Plan Communal de Sauvegarde, d'autre part de communiquer vers les administré-es quant aux modalités de gestion des eaux pluviales.

Les travaux ont été confiés au bureau d'études pluridisciplinaires ARTELIA, basé au HAILLAN.



Réseau hydrographique schématique de la commune

 Il est à noter que les problématiques d'assainissement des eaux usées ne seront pas traitées dans le cadre de cette étude, la gestion de l'assainissement relevant d'autres procédures.

Le point sur le chantier de rénovation énergétique de l'espace Brémontier



Le chantier de rénovation thermique et de création d'un réseau de chaleur alimenté par une chaudière biomasse est entré dans sa phase opérationnelle dès le début de l'année 2024. En effet, les travaux d'isolation extérieure ont d'ores et déjà bien avancé, et sont effectifs sur 80% de la salle des fêtes (*façades Nord et Sud réalisées*); l'isolation du dojo est achevée, hors finitions induites par le lot menuiseries extérieures, et celle de la salle des jeunes est en cours. Les travaux nécessaires à la réfection des lot chauffage, ventilation / traitement de l'air et électricité, sont initiés depuis la mi-mars. Enfin, la reprise des toitures terrasse et de leur étanchéité est en cours pour la salle des jeunes et le dojo.

La création d'une halle sur la place St Seurin

Dans le cadre du réaménagement du centre-bourg, la Municipalité a engagé une vaste réflexion dans une perspective de développement du lien social, de redynamisation commerciale et culturelle, ainsi que d'apaisement des déplacements.

Un appel d'offres a été lancé et ce sont le Cabinet d'architecture "Atelier 36" et le Bureau d'Études "Elioth concept" qui ont été retenus.

La réalisation de cette halle permettra de répondre à plusieurs besoins identifiés.

- Sur le plan social : renforcer le lien entre les habitant-es par la réalisation d'un espace agréable, offrant un abri toutes saisons, et pouvant accueillir des animations.
- Sur le plan économique : ce nouvel équipement se veut un élément phare du réaménagement de la place, et un accélérateur du développement de l'offre de services de proximité, dont la restructuration et la mise aux normes du marché hebdomadaire.
- Sur le plan urbain et architectural : apporter une identité architecturale et esthétique à la place, tout en symbolisant un trait d'union avec le tiers-lieu en cours de réalisation.

Son implantation est prévue d'ici fin 2025 en lieu et place de l'ancien presbytère, aujourd'hui désaffecté. Le projet complet sera présenté aux habitant-es dans le courant de l'année.

Trier, c'est préserver !

Chaque geste de recyclage contribue à construire un avenir plus durable et plus respectueux de notre environnement.

Au-delà des gestes individuels, le recyclage s'inscrit dans une vision globale de durabilité et de préservation des ressources naturelles.

Depuis janvier 2024, la loi Anti-Gaspillage et Économie Circulaire a fixé l'obligation de trier les biodéchets : les restes alimentaires ne devront donc plus être jetés avec les ordures ménagères, mais être compostés (**commande gratuite auprès de la Médulienne**).

Pour celles et ceux qui n'ont pas de compost à leur domicile, **5 points d'apport volontaire ont été installés le 1^{er} mars par nos services techniques :**



- Parking des écoles (côté ateliers municipaux)
- Salle des fêtes
- Avenue de l'Océan (Lot. Plein Soleil, parking du boulodrome)
- Route de la Jenny (à l'angle du Chemin du Mineur)
- Route des Lacs (vers la colonie du Bourdiou, à côté des containers à verre)

Les bacs pleins seront collectés une fois par semaine de l'automne au printemps et deux fois par semaine en saison estivale, et remplacés par des bacs vides, propres et désinfectés.

La trappe et l'abri-bac seront nettoyés à chaque collecte.

Les restes alimentaires récupérés seront valorisés en compost ou en méthane (gaz vert réintroduit dans le réseau local).

Que jeter dans les abris-bacs ?



À noter : un atelier découverte sur la pratique du compostage est prévu au programme de la Fête de la nature **le dimanche 26 mai**.

Pour apprendre les bases du compostage et valoriser vos restes alimentaires en un engrais naturel riche en éléments nutritifs pour votre jardin !

Révisons nos (déchets) classiques

BORNES

- Verre : bouteilles, pots, bocaux,

quelle que soit leur taille : pas besoin de les laver, il suffit de les vider.

PAS la vaisselle, les plats en verre et les miroirs (*qui ont une composition différente et ne se recyclent pas*).

POUBELLES JAUNES

- Emballages en papier ou en carton :

boîtes de céréales, de pizza, briques alimentaires, livres, cahiers...

PAS les cartons de déménagement ou d'appareils électroménagers, trop volumineux, à déposer en déchetterie.

→ Ne **PAS** imbriquer ensemble des matières différentes (*carton et plastique, par exemple*).

- Tous les emballages en plastique

bouteilles d'eau et d'huile, flacons de shampooing, de gel douche et de liquide vaisselle.

Il n'est pas nécessaire d'enlever le bouchon des bouteilles en plastique, celui-ci se recycle aussi.

→ Vider les bouteilles avant de les jeter.

Il n'est **PAS** nécessaire de compacter les bouteilles.

AUTRES DÉCHETS

Lampes : point de collecte
(grands magasins et magasins de bricolage)

Vêtements et chaussures :
bornes de collecte
(au Comité d'Entraide)

Piles : point de collecte (*mairie*)

Médicaments : pharmacie

Réservez votre dimanche 26 mai : la "Fête de la nature" revient !



Le comité d'organisation et les associations partenaires sont ravis de vous annoncer la 3^{ème} édition de la "Fête de la nature", dimanche 26 mai.

Dès 9h, balades, ateliers, spectacles et jeux donneront le rythme pour l'ensemble de la journée. Vous pourrez aussi composer le panier de votre pique-nique sur le marché des producteurs-ices, qui sera étoffé par la présence d'artisans et d'artistes locaux, puis prendre le temps de le déguster sur des sonorités d'Amérique Latine.

La journée se terminera aussi en musique, et avec un buffet offert par la Municipalité.

Mais bbbzzzz... on ne vous en dit pas plus... Retrouvez le programme détaillé sur notre site !

Vous avez envie de participer à l'organisation ?

Nous vous invitons cette année à participer activement à la création d'œuvres végétales qui deviendront les décors de la fête. Accompagné-es par un artiste plasticien, nous irons glaner de la matière végétale (*bambous, branches, feuilles...*) afin de donner vie à d'incroyables structures issues de la nature.

3 grands rendez-vous

Week-end du 11 et 12 mai : repérage des lieux ressources (*forêt, canal, plage...*) et première récolte.

Week-end du 18 et 19 mai : création de "totems" qui guideront le public vers les différentes activités.

Samedi 25 mai : installation et finalisation de nos œuvres.

Vous pouvez aussi donner un coup de main le jour J (*accueil du public, des artistes, installation de matériel...*), les activités ne manqueront pas !

Rejoignez-nous pour partager ces moments conviviaux et créatifs !

Contact pour informations et inscriptions, Marianne : marianne.boiron@mairie-leporce.fr

Pour un jardin local et responsable, et sans frelons asiatiques

Vous avez été nombreux à nous demander le calendrier du Parc Naturel Régional Médoc.

Cette année, place au numérique avec la création du site internet et l'application "Guide des plantes en Médoc", reconnaître et planter des végétaux adaptés aux paysages Médocains. <https://guideplantesmedoc.fr/#>

Dans cette belle nature, les abeilles sont reines ! Mais leur population est menacée par la prolifération de frelons asiatiques, toujours plus agressifs. Après une année 2023 catastrophique pour les abeilles et les ruchers, les frelons asiatiques étaient toujours actifs même fin novembre...

Les reines fondatrices de frelons asiatiques sont sorties à la fin du mois de février pour chercher un endroit afin de confectionner un nouveau nid et continuer leur expansion dans notre région.

Pour limiter leur propagation, chacun peut jouer un rôle déterminant en installant un ou des pièges dans un coin du jardin peu fréquenté.



Fabrication et utilisation du piège

Dans une bouteille en plastique, sans la remplir, mélanger 100 ml de bière, 100 ml de vin blanc et 100 ml de sirop (*cassis ou grenadine*). Le mélange alcoolisé vin/bière repousse les abeilles, évitant de les piéger.

Refermer la bouteille avec son bouchon. Au-dessus de ce mélange, percer quatre trous de 5 à 7 mm de diamètre par lequel le frelon pourra entrer mais pas ressortir. Si les trous sont plus gros ils piègent aussi les frelons européens, ce qui n'est pas le but. Plus petits, ce sont les autres insectes qui se retrouveront piégés.

Pendre la bouteille, à une branche dans un lieu ensoleillé le matin et éloigné d'une zone de passage, à une hauteur comprise entre 0,50 cm et 1,50 m.

Ne pas laver le piège ! Quand un frelon est piégé, il libère des phéromones qui vont attirer d'autres frelons.

Il est conseillé de laisser des frelons morts. Le renouvellement de l'attractif se fait par beau temps, sinon, il se détériore.

Source : Union Nationale de l'Apiculture Française

Un Parc Naturel pour l'exception Médocaine



En 2019, face à des enjeux communs de préservation, d'aménagement et de développement du territoire, conscientes aussi de posséder des ressources naturelles et patrimoniales exceptionnelles, 51 communes, dont Le Porge, ont décidé de se regrouper pour défendre ce projet territorial et se réinventer. Éducation à l'environnement, mobilité, protection de la biodiversité, cadre de vie, santé... Entre territoire vivant et environnement préservé, le PNR soutient plusieurs actions qui améliorent la vie des Porgeaises et des Porgeais.

1 QU'EST-CE QU'UN PARC NATUREL RÉGIONAL ?

C'est un projet concerté de développement durable entre acteurs publics et privés sur un territoire rural habité, avec un patrimoine et des paysages exceptionnels. Une charte fixe les objectifs et les actions à mener pour valoriser ce territoire sur une durée de 15 ans, renouvelable. Contrairement à un Parc National qui ne se préoccupe que de la préservation de l'environnement, un Parc naturel Régional peut aussi agir sur l'économie sociale et solidaire ou même la santé. Par exemple, le PNR Médoc anime un Contrat Local Santé qui permet d'améliorer l'offre de soins de proximité et la prise en charge des patients sur son territoire. Tout le monde en profite !

2 QUI GÈRE LE PNR MÉDOC ?

Le PNR Médoc est initié par la Région puis piloté par les élu-es du territoire. Il n'a aucun pouvoir réglementaire mais accompagne les projets du territoire qui s'appuient sur une gestion durable et une valorisation de l'ensemble des patrimoines.

3 QUEL EST SON PÉRIMÈTRE ?

Le PNR Médoc comprend toute la presqu'île médocaine. Il est composé de 51 communes regroupées à travers les 4 communautés de communes : Médoc Atlantique, Médoc Cœur de Presqu'île, La Médullienne et Médoc Estuaire.



4 LE PNR EST-IL SYNONYME DE CONTRAINTE ?

Non. Le PNR Médoc ne bloque aucun projet et ne bride aucune liberté. Au contraire, son objectif est la dynamisation du territoire. Les entreprises agricoles, industrielles, touristiques, les commerces, les activités artisanales, la chasse, la pêche... sont compatibles avec le PNR.

5 QUELLE EST L'UTILITÉ DU PNR POUR LE MÉDOC ET POUR LE PORGE ?

Être labellisées territoire d'exception permet aux communes médocaines signataires de la Charte du parc de promouvoir leurs richesses patrimoniales au niveau national, européen et international mais aussi localement, auprès de tous les Médocains. Le PNR est non seulement un outil de préservation et de valorisation de l'environnement, mais aussi de développement économique et social pour tous ses habitants. Il accompagne les communes dans le montage et le financement de projets très divers.

Le mot d'Aurélié Hocheux,

Directrice du PNR Médoc



Le Porge est une commune motrice du Parc

Le Porge est une commune particulièrement dynamique au sein du Parc Naturel Régional Médoc. La commune avait même enclenché plusieurs actions avant la naissance du Parc, comme l'atlas de la biodiversité et plus récemment le schéma des mobilités douces. Au Porge, l'élan associatif est réel ! Nous avons largement soutenu la création du tiers-lieu et nous accompagnons aujourd'hui celle de deux jardins pollinisateurs dans lesquels sont impliqués les habitants.

Le mot de Sophie Brana,

Maire du Porge et Vice-Présidente du PNR Médoc en charge des mobilités et de la transition énergétique



Faire partie du Parc est une chance

Non seulement le Parc valorise le territoire médocain, donc le Porge, mais il apporte aussi des aides techniques et administratives précieuses pour lancer des actions, monter des dossiers complexes et obtenir des financements.

C'est une chance ! Grâce au PNR, par exemple, le Porge a obtenu des dotations pour développer et protéger la biodiversité à hauteur de 81 000 euros en 2023.

Au-delà de l'aspect financier, il accompagne des projets d'envergure. Ainsi, dans ma délégation, avec l'ensemble des intercommunalités médocaines, nous travaillons sur un schéma directeur cyclable qui favorisera les mobilités actives, les déplacements à vélo des habitants entre et dans les communes.

LE PARC EN CHIFFRES

234 000 ha

51 communes

116 406 habitants

8 sites Natura 2000

1 métropole et
5 villes portes

20 000 ha de marais
estuariens

17 000 ha de vignobles

135 000 HA DE FORÊTS

97 km de littoral atlantique

79 km de littoral estuarien

+ d'infos sur www.pnr-medoc.fr

Le PNR Médoc en action

Sur notre commune, les actions du Parc Naturel Régional Médoc sont plutôt centrées sur l'éducation à l'environnement et la préservation de la biodiversité. Leur point fort ? L'implication des habitant-es !

DIS, EXPLIQUE MOI L'ENVIRONNEMENT...

Depuis 2021, le Porge a accueilli **7 chantiers participatifs** sous l'égide du Parc. Ces rendez-vous sont à chaque fois l'occasion de sensibiliser le public à la richesse et la fragilité de l'environnement. Quelques exemples ? Lors d'une **descente en canoë sur le canal des étangs***, les participant-es, accompagnés par des techniciens qui les sensibilisaient au milieu, en ont profité pour arracher le Myriophylle du Brésil, une plante invasive.

Des **"Échappées éducatives"** sont également dédiées aux plus jeunes.

Ainsi, 22 élèves de CM2 de l'école du Porge ont bénéficié du cycle découverte "chauve-souris" lors de plusieurs ateliers étalés sur l'année scolaire.

Enfin, c'est aussi le Parc qui aide le personnel de la cantine à améliorer ses pratiques pour, notamment, intégrer davantage de **produits bios et locaux ou un menu végétarien** une fois par semaine.



* Prochaines sorties sur le canal : 23 et 25 juillet 2024.

ICI, ON AIME LES ABEILLES SAUVAGES !

Autre enjeu écologique : la lutte contre le déclin des pollinisateurs.

Le Porge, via le Parc Naturel Régional Médoc, s'est inscrit dans le programme européen LIFE qui agit pour préserver les abeilles sauvages, indispensables à la production agricole et cependant menacées par les changements climatiques et les pesticides. La commune a choisi d'utiliser l'enveloppe de 10 000 euros pour planter des espèces locales favorables aux pollinisateurs.

Dès l'automne 2024, églantiers, pruneliers, aubépines, saules, pommiers sauvages, néfliers etc... viendront enrichir les parcelles mises à disposition par la commune sur les sites de "L'orée du bois" et de l'association "Les potagers de l'océan". Une quarantaine d'habitant-es seront impliqués.

Planter, semer, se rencontrer... C'est tout naturel !



Xylocopa violacea_©MarcSolari

Le Porge : site d'inventaire



Constance Schuller

Conseillère municipale déléguée
à l'environnement



« L'unique condition de ce programme LIFE est de faire porter les projets par les habitants. Au Porge, nous sommes très attachés à cette dimension participative. Les habitants sont hyper impliqués et créent des liens autour de la nature. C'est très précieux ! »

À NOTER

Toutes les bonnes volontés sont les bienvenues !

- Pour participer aux plantations :
Jardin Forêt de l'Orée du bois - Chemin de Gleysaou
loreedubois@mailoo.com
Les Potagers de l'Océan - Avenue de l'Océan
stefdhont@yahoo.fr
- Parmi les animations à l'affiche de la prochaine **Fête de la nature (dimanche 26 mai de 9h à 21h)**, un atelier sur les insectes pollinisateurs et un spectacle, "Pour une poignée de pollen", sont cofinancés par la Municipalité et le PNR Médoc.



PLANTER LOCAL ET RESPONSABLE... SANS SE PLANTER

Comment revégétaliser et fleurir les communes avec des plantes adaptées aux sols et aux paysages médocains ? Il suffit de consulter le site Guideplantesmedoc.fr développé par le PNR Médoc. En quelques clics sur la carte interactive on géolocalise son jardin ("*forêt de pin maritime*", "*littoral dunaire*"...) et l'on accède à plus de 300 fiches. Les nombreux filtres facilitent la sélection de plantes (*aspect, sobriété en eau, idéale pour les pollinisateurs, etc.*). Le site propose aussi quelques conseils pour mieux connaître son sol ou éviter les plantes invasives...



4 BORNES POUR FAIRE DES BORNES

Pour profiter des pistes cyclables et faciliter les déplacements sur la commune ou entre les communes, nous avons déposé notre candidature auprès du Parc Naturel Régional Médoc et obtenu 4 bornes de réparation vélos.

Un équipement utile en cas de crevaison ou de dérailage !

On les trouve Place Saint Seurin, Rue de la gare (*derrière le Comité d'Entraide au bord de la piste cyclable*), au Porge-Océan (*au croisement de la Véloodyssée et de la piste cyclable*), et tout dernièrement non loin de l'Av. de l'Océan (*à l'intersection de la piste cyclable et du chemin menant au sentier d'interprétation*).

École de musique Mozart

L'école fait peau neuve avec l'élection de nouveaux membres du bureau le 06/12/2023.

Dans le respect de ce qui a été initié par l'ancien bureau, avec une motivation et un élan nouveau, nous poursuivons l'enseignement individuel ou collectif de la musique à partir de 4-5 ans, à savoir : éveil musical, guitare, batterie, piano, saxophone, clarinette et chorale adulte.



De gauche à droite > Vendrely Cédric : trésorier,
Gadras Aurélie : conseil d'administration responsable
de la communication, Mignano Vincent : co-président,
Mignano Anaïs : présidente,
Rousselière Patricia : secrétaire et Grandin Aude :
conseil d'administration responsable administrative.

Notre projet : "LA MUSIQUE ACCESSIBLE POUR TOUS"

Nos priorités : le partage, le bien-être et la communication.

Vous pouvez nous retrouver sur notre site internet :

<http://ecoledemusiquemozart.jimdofree.com>

Facebook, mais aussi bientôt sur Tik Tok et Instagram.



Nous souhaitons aussi intégrer des cours de cuivres (trompette, trombone et cor). Afin de recruter un professeur, nous recherchons des élèves intéressés.

DATES À RETENIR



La chorale participera à la commémoration du 8/05/1945, au monument aux morts.

- 26/05/2024 : représentation à la fête de la nature
- 31/05/2024 : fête de l'école de musique à la salle des fêtes et l'esplanade Brémontier, ouverture au public à partir de 19h30. Venez nombreux !
- 21/06/2024 : fête de la musique

L'Échappée Bleue



09-10-17/04 : ateliers yoga enfant - parent/enfant avec Laurie

15 au 26/04 : atelier libre création avec Maïté

21/04 : stage qi gong CFQ avec Céline

04/05 : causerie naturo... l'alimentation anti-inflammatoire avec Christine

14-15/05 : atelier yoga enfant - parent/enfant avec Laurie

18/05 : relaxation guidée avec Christine

19/05 : stage qi gong CFQ avec Céline

01/06 : atelier cyanotype avec Christine

06/06 : causerie naturo... la cure de printemps avec Christine

09/06 : stage qi gong CFQ avec Céline

11-12/06 : atelier yoga enfant - parent/enfant avec Laurie

29/06 : fête de l'association... la vie en bleu... une journée bien-être

📞 Renseignements & inscriptions : 07 83 96 20 36

www.lechappee-bleue.fr

L'association Seaside Country



est une association de danse en ligne avec un répertoire de musiques variées, irlandaise, contemporaine, rock, latino... Danser en ligne, c'est apprendre une chorégraphie qui se danse seul mais en groupe. C'est une activité physique, on y développe son équilibre, son rythme et sa mémoire, c'est un excellent remède contre le stress. Nous sommes tous les mercredis à la salle des fêtes.

- Débutant 1ère année : de 18h à 19h
- Débutant 2ème année : de 19h à 20h
- Novices : de 20h à 21h

📞 Monique 06 82 09 03 63 / seasidecountry33@outlook.fr

EPNE

L'association des Parents d'Élèves dynamise notre vie locale à nouveau grâce à l'organisation d'événements qui visent à renforcer le tissu social, à promouvoir l'éducation et à créer des moments de partage inoubliables pour tous.

Le 15 mars dernier, s'est tenue la **"Boum des enfants"**, là où la joie a dansé au son des rires.

Le thème de cette année : **"Les Super-Héros"**. Les déguisements étaient nombreux, et plus magiques les uns que les autres. Tombola, lâcher de ballons, buvette et même la présence d'Iron Man... L'évènement a remporté un vif succès.

Merci à tous pour votre participation !

Vendredi 14 juin 2024 - Salle des fêtes

LA FÊTE DES FAMILLES : un moment de plaisir et de connexion

Ce second événement promet d'ajouter une dose de joie à notre quotidien ! Cette journée, organisée pour mettre en valeur le travail effectué toute l'année par les élèves et les enseignants de l'école Jean Dégoul, sera remplie d'activités divertissantes, de jeux en plein air, de stands de restauration et de spectacles pour divertir petits et grands.

Des compétitions ludiques, des animations artistiques et des ateliers créatifs seront au programme pour garantir une journée enrichissante pour tous.



Nous encourageons vivement chacune des familles de la commune à participer à ces événements, à soutenir l'Association des Parents d'Élèves, et à contribuer à faire de notre village un lieu où l'éducation et le bien-être de nos enfants sont au cœur de nos préoccupations.

La Gym Volontaire Porgeaise

Gym douce sénior, **"Postural-ball"**, cardio, renforcement musculaire ou encore **"Pilates"**, chaque cours est différent et adapté à chacun-e. N'hésitez pas à venir tester les séances dans la bonne humeur.

📞 Françoise au 05 56 03 53 98 ou Jacqueline au 06 21 04 21 24

✉ leporge.gv@laposte.net



Sports Loisirs Le Porge

Pour la saison plein air 2024, nous vous proposons sur notre base nautique du **"Pas du Bouc"**, du canoë, du kayak, du paddle et du tir à l'arc.

- Le samedi de 14h à 17h30, du 15 avril au 15 octobre.
- Le mercredi de 10h à 12h et de 14h à 17h30, en juillet et août.

Sorties vélo le dimanche matin et randonnées pédestres avec l'adhésion annuelle famille à 30 € / individuelle à 20 € / ado à 10 € / journalière à 5 €.

» 3 temps forts cette année : la journée portes ouvertes le 12 mai, **"Les jeux du Porge"** le 16 juin et **"La rando des cèpes"** le 6 octobre.

📞 Henri Le Men au 05 24 18 52 65 - henry.lemen@sfr.fr
 Viviane Cuccia au 06 23 37 31 80 - alyzee2905@orange.fr
 Alain Bordenave au 07 61 01 69 66 - alainbdv@wanadoo.fr

Le Porge en Scènes, la Cie Maesta interprète "L'envol perdu"



Cérémonie commémorative de la Guerre Algérie, le 5 novembre 2023

Repas des aînés



Repas des aînés, Madame la Maire et les membres du CCAS





Cérémonie des voeux avec
l'orchestre symphonique Molto Assai



"Kebous 5.0" en concert



La plage du Gressier sous les flocons, le 10 janvier 2024

Qu'est-ce qu'une feuille de route ? Une fiche technique, le catering, kézaco ?!

Aller au spectacle c'est réserver sa soirée, entrer dans la salle, assister au concert ou à la représentation, puis rentrer chez soi avec des étoiles plein les yeux.

Mais pour que le public passe une bonne soirée, tout commence bien avant !

L'accueil d'un spectacle nécessite une organisation précise et une coordination efficace entre plusieurs parties prenantes.

Pour notre commune, ce sont Vanessa Laborie, élue à la Culture, Marianne Boiron-Reverbel, chargée de la vie sociale et culturelle, notre partenaire, la Manufacture Médocaine, ainsi que nos services municipaux (*techniques, restauration et entretien*).

LA PROGRAMMATION, PREMIÈRE ÉTAPE DE L'ACCUEIL D'UN SPECTACLE

La sélection se fait environ un an en amont, parmi les propositions de La Manufacture Médocaine. Le choix des spectacles prend en compte la diversité des disciplines (*danse, théâtre, musiques actuelles, seul-e en scène*), le budget alloué à la programmation, mais aussi la disponibilité de la salle des fêtes qui doit être compatible avec celle des artistes.

LA LOGISTIQUE ET LA COMMUNICATION, DEUX ÉTAPES CLÉ

La faisabilité technique du spectacle est validée via la **fiche technique** qui permet de vérifier que le plan d'implantation scénique est compatible avec notre salle des fêtes, et de quantifier l'ensemble des besoins techniques (*matériel son et lumière, équipes nécessaires pour mettre en œuvre le spectacle, matériel de la salle en état de marche, accessibilité, sécurité...*). Ensuite les artistes transmettent une **feuille de route** qui permet de visualiser l'ensemble des besoins artistiques (*transport, catering, besoins en loge, hébergement...*).

Outre la dimension technique, il est nécessaire de **soigner l'accueil** dans sa globalité. Certains artistes peuvent être en tournée, donc sur les routes depuis plusieurs jours, voire semaines, il est important de leur réserver un accueil de qualité afin qu'ils soient dans des conditions optimales pour leur prestation. Le **catering** (*repas chauds, boissons, collation servis aux artistes*), doit également tenir compte des régimes alimentaires et du type de spectacle (*les besoins de danseurs ne seront pas les mêmes qu'un-e artiste "seul-e en scène"*). C'est notre chef, Michaël Robert, et l'équipe du service restauration qui assurent sa préparation.

Une **bonne communication** est essentielle pour informer et donner envie au public de venir au spectacle : création d'une affiche, distribution dans les commerces et affichages aux emplacements stratégiques, mise en place d'une billetterie en ligne qui permet de réserver ses places, posts sur les réseaux sociaux...

Deux semaines avant l'événement, la feuille de route est transmise à l'ensemble des équipes (*techniques et artistiques*) reprenant l'ensemble du programme, de l'arrivée du matériel (*où, quand, avec qui, comment, quels véhicules selon le volume à transporter...*) à son démontage et retour à l'IDDAC (*Agence culturelle du Département de la Gironde*). Nos services techniques peuvent être aussi amenés à aider à la mise en place de certains spectacles, ce fut notamment le cas pour le montage du trapèze volant de la Cie Crazy R.

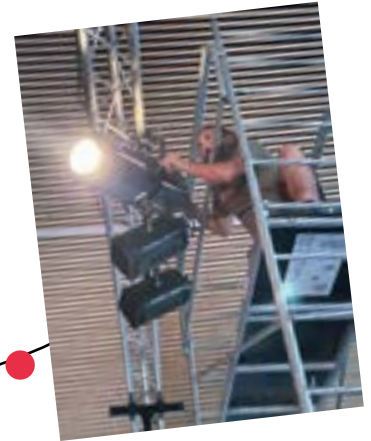
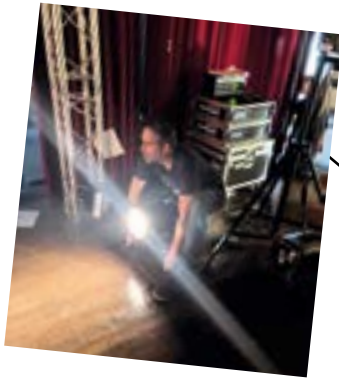
J-1 Récupération du matériel réservé à l'IDDAC (*Agence culturelle du Département de la Gironde*) et chargement du camion par nos agents des services techniques.



Le jour J**Matin**

→ Dès 9h, les techniciens sont sur place pour décharger le matériel son et lumière, préparer notre salle des fêtes pour accueillir le spectacle et le public en sécurité, organiser les loges nécessaires à l'accueil et au repos des artistes avec l'aménagement nécessaire (*miroir, serviettes, table, chaises ou canapé, fer à repasser pour les costumes...*)

→ Mise en place du catering

**Après-midi, l'heure du spectacle approche**

- les artistes sont accueillis et pris en charge,
- le régisseur et les techniciens effectuent avec eux les derniers réglages son et lumière,
- mise en place et tenue de la billetterie.

LE SPECTACLE PEUT COMMENCER !**2^{ème} partie de soirée**

À la fin du spectacle, il est parfois possible d'échanger avec les artistes. Les repas leur sont ensuite servis, on fait alors plus ample connaissance, le temps d'un rapide dîner. Suivent le démontage du matériel scénique et le chargement du camion par les techniciens. Puis chacun-e repart vers "sa base" ou à l'hôtel pour les artistes venus de loin, qui repartiront le lendemain vers une autre ville.

**J+1**

Dès 7h45 notre équipe du service entretien arrive pour un nettoyage complet de la salle des fêtes afin d'accueillir les activités du jour. Nos agents des services techniques rapportent le matériel.

Voilà pour la théorie, mais il faut aussi savoir faire face aux imprévus éventuels. Le rôle de toutes les parties prenantes est alors de trouver rapidement des solutions pour que tout fonctionne et que les spectateurs passent le meilleur moment possible et repartent heureux !

Réservez vos samedis !**Tout public**

Samedi 06 avril - "M de Molière", par la Cie Cœur et Panache.
Une performance théâtrale inédite autour des œuvres de Molière,
interprétée par Jérôme Pouly, sociétaire de la Comédie Française.

1**2**

Samedi 25 mai - "Pourquoi le saut des baleines", par la Cie Thomas Visonneau, d'après le livre de Nicolas Cavaillès. 60 minutes en compagnie des plus grands mammifères marins, pendant lesquelles théâtre, dessins, musique et poésie se mêlent, se nourrissent, se complètent. En ouverture de la fête de la nature, qui se tiendra le 26 mai.

14 et +

i 05 56 26 50 15 - marianne.boiron@mairie-leperge.fr ou sur nos réseaux sociaux

Des ateliers informatiques à l'espace de travail partagé "Les Co-Tiroirs"



Les ateliers numériques, en partenariat avec la Communauté de Communes de la Médullienne, sont une ressource précieuse pour les habitant-es du Porge. Tous les quinze jours, les participant-es ont l'opportunité d'explorer les outils et les ressources numériques indispensables à notre époque.

Que ce soit pour de l'initiation, apprendre à utiliser un nouvel appareil, ne pas se faire arnaquer sur internet, réaliser son site, maîtriser les applications populaires et bien d'autres thématiques encore, ces ateliers fournissent un accompagnement personnalisé, gratuit, et accessible à toutes et tous (en complément des ateliers du mardi soir salle des Genêts d'Or). Chacun peut venir avec son matériel, ou se faire prêter un ordinateur. Laurent Soler, conseiller numérique, vous accueille à l'espace partagé "Les Co-Tiroirs" un vendredi sur deux de 14h à 16h.

Le programme complet est à retrouver en mairie ou sur le site et les réseaux sociaux.

Les "Les Co-Tiroirs" - 2, avenue du Bassin d'Arcachon



M Marianne en mairie : marianne.boiron@mairie-leporge.fr

Tous en selle !



Une première réussie pour l'atelier réparation vélo !

De nombreux habitant-es de tous âges sont venu-es apprendre à entretenir et réparer leur bicyclette, avec l'assistance de Thibaut, mécanicien vélo. Crevaision, déraillement, mais aussi réglage des freins et de l'éclairage pour rouler en toute sécurité. L'objectif est double : économiser sur les frais de réparation tout en acquérant des compétences utiles.

Pendant ce temps, certain-es en ont profité pour tester l'incroyable "vélo-smoothie" prêté par l'association "Ô Pignon" de Lanton, et boire un smoothie préparé avec l'énergie de leurs jambes !



C'était aussi l'occasion de partager un moment convivial, de faire de nouvelles rencontres, et parler d'activités à mettre en place dans le café associatif à venir. Les travaux de la "Grange à Tiroirs" ont en effet repris, pour une ouverture prévue dans l'été !

→ Prochain rendez-vous le samedi 06 avril à 10h

Un après-midi tout en musique

En préambule du grand concert de la cérémonie des vœux, trois musiciens de l'orchestre symphonique Molto Assai sont venus à la rencontre des enfants des écoles pour leur faire découvrir leurs instruments de musique : basson, clarinette, et hautbois. Un mini concert a clôturé cette découverte.



Appel à sapeurs-pompiers volontaires



La caserne du Porge tourne uniquement grâce aux sapeurs-pompiers volontaires, qui exercent une activité professionnelle en parallèle.

Leur engagement désintéressé permet de renforcer les capacités des services d'urgence et d'assurer une couverture plus étendue sur notre territoire particulièrement fragile avec ses 13 000 ha de forêt.

Pour faire face aux besoins, il est donc essentiel de veiller à maintenir les effectifs, en recrutant des jeunes (*ou moins jeunes*) pour pallier les futurs départs, et tout volontaire dont l'emploi du temps flexible permet d'être disponible en journée.

“**Nous comptons sur vous !**”

Quelques chiffres

Sur l'année 2023, la caserne de Le Porge a assuré 355 interventions avec un effectif de 39 sapeurs-pompiers volontaires.

78 % des départs pour le secours à personne, 57% d'interventions en journée et 42% de nuit. Une centaine d'interventions, essentiellement en pleine journée quand les volontaires sont à leur travail, n'ont pu être prises en charge par la caserne du Porge et ont été assurées par les casernes voisines (Lège ou Lacanau).

Comment s'engager ?

Pour devenir sapeur-pompier volontaire, il faut avoir au minimum 17 ans et 55 au maximum, être apte physiquement, ne pas avoir de condamnation et habiter à moins de 12 minutes de la caserne.

Le Comité d'Entraide met à disposition du linge, de la vaisselle, des articles de puériculture et jouets, des livres et bibelots.

Dons : afin de respecter et faciliter le travail des bénévoles, merci de protéger les vêtements dans un sac plastique fermé.

Ouverture le mardi et samedi de 14h à 17h et sur demande.

Contactez Michèle au 06 73 18 93 88 - 2, Avenue de La Gare

Vouloir aider la population, avoir l'esprit d'équipe et s'investir dans la vie associative de l'amicale sont des plus !

Des tests sont ensuite organisés : sportifs (*course à pied, dix pompes et attestation de nage de 50m*) et un entretien de motivation.

La formation

Il n'est pas nécessaire d'avoir des compétences préalables, les services de secours fournissant une formation complète à tous les volontaires, d'une durée de 5 semaines. Elles peuvent être réparties sur 1 an ou 2, sur les périodes de disponibilité/congés formation, ou *via* une convention passée avec l'employeur. La formation s'articule autour de trois modules : secours à personne, feux de forêt et incendie urbain.

Bien que leurs missions soient basées sur le volontariat, les sapeurs-pompiers perçoivent des indemnités au prorata de leur grade, qui sont non imposables.

Les titulaires de permis poids-lourd pourront passer des spécialités supplémentaires et devenir conducteurs d'engins.



Si vous souhaitez rejoindre l'équipe et contribuer à la sécurité collective, merci d'envoyer votre candidature sur le site : pompiers33.fr

Vous pouvez également déposer à la caserne du Porge une lettre de motivation et un CV.

CCAS Le Porge

2, Place Saint Seurin Salle mairie annexe - 05 56 26 50 15

Permanences sur RDV

- Mission locale du Médoc : 05 56 41 06 12

- Maison Départementale de la Solidarité et de l'Insertion

Contact : 05 57 88 84 90

Bus France Services

5, chemin de Gleysaou - 06 21 27 33 49

Tous les jeudis matin de 9h à 12h



Conseil Municipal des Jeunes : un engagement citoyen

C'était une volonté de l'équipe municipale de mettre en place un Conseil Municipal des Jeunes (CMJ).

Le CMJ, véritable lieu d'apprentissage de la citoyenneté, permet aux jeunes de vivre une aventure civique en participant activement à la vie de leur commune. En faire partie, c'est le moyen de s'exprimer, mettre en œuvre des actions concrètes, prendre part aux manifestations communales, et être le relais de ses camarades auprès de l'équipe municipale.



Ils ont été 54 élèves de CE1, CE2, CM1 et CM2 à avoir déposé leur candidature après avoir visité la mairie et ses différents services, guidés par la maire, Sophie Brana, et Philippe Paquis, 3^{ème} adjoint, délégué à la jeunesse et la vie scolaire.

Les élections se sont déroulées le 16 février à l'école élémentaire Jean Degoul, dans les conditions du réel : listes électorales, cartes d'électeurs nominatives, ainsi que des urnes et isolements qui avaient été installés par les services techniques afin que chacun-e puisse s'initier à la démocratie.

La participation a été forte et les résultats serrés. Quatorze membres ont été élu-es, pour un mandat de deux ans. Au jour où nous bouclons cet article, le CMJ se prépare à élire son, ou sa, maire. L'équipe pourra ensuite se mettre au travail, aux côtés de Philippe Paquis et des services de la commune. Préservation de l'environnement, propreté de la commune, aménagements pour sécuriser la traversée des routes par les écoreuils, activités partagées avec les seniors...

Les idées ne manquent pas ! **Félicitations aux jeunes élu-es !**



Une pause méridienne bien animée !

Depuis la rentrée des vacances de février, les agents communaux sont aussi de véritables animateurs de la pause méridienne.

Pour les élèves de l'élémentaire, il y a notamment du tir à la corde, du ballon prisonnier, des courses relais et de la danse avec Victoria et Eva, qui fait partie d'un groupe de danseurs vainqueur de "Incredible Talent". Il y a aussi des activités calmes, comme la lecture et le dessin.



Et enfin de la musique avec Roane, qui a rejoint l'équipe du service entretien en décembre, et apporte souvent sa guitare, son harmonica et son djembé, sans oublier notre second de cuisine, Jean-Marc, et son ukulélé !

Les plus petit-es ne sont pas en reste avec des jeux de quille, d'adresse, ou encore de dominos.

L'objectif est de proposer aux enfants une pause méridienne différente, moins conflictuelle et plus agréable, au cours de laquelle ils se répartissent sur les différentes activités au gré de leurs envies.

Rallumer la flamme

Les 1^{ers} jeux éducatifs ouverts de la Fédération Européenne du Sport Scolaire se tiendront en Grèce, à Olympie et Athènes, du 14 au 20 avril 2024.

Le lycée Nord bassin d'Andernos-les-Bains est l'un des 3 établissements français sélectionnés, et présente une équipe de huit élèves. Parmi eux, Inès Lambert et Agathe Malipier (*au centre de la photo*), habitantes de notre commune, et très investies dans le sport scolaire. Elles représenteront Le Porge en participant à divers événements sportifs et activités variées, mais aussi à l'allumage de la flamme olympique !

Nous suivrons ensemble leur aventure !



Échassiers du Porge baseball

Un rêve Suédois à la Näcken Cup 2024

Notre projet : un échange culturel et sportif inoubliable.



Pour clôturer leurs années de succès en 15U et avant de passer à la catégorie Sénior, nous souhaitons offrir à nos jeunes athlètes une expérience unique en Suède, alliant enrichissement culturel et compétition sportive. La Näcken Cup, l'une des plus grandes manifestations européennes du baseball, aura lieu les 10 et 11 août 2024. Cela représente une opportunité exceptionnelle pour nos joueurs de se mesurer à des équipes internationales de haut niveau, tout en découvrant la richesse culturelle de la Suède.

Le Mot du Président – Éric BRINDEAUX

“C'est avec une immense fierté que je vous présente le projet des Échassiers du Porge pour l'année 2024.

Depuis la fondation de notre club, notre objectif a toujours été d'encourager la croissance et le succès de nos jeunes talents. Nous avons connu des années de succès, mais 2024 est l'année où nous visons encore plus haut. Nous voulons offrir à nos joueurs une expérience inoubliable en participant à la Näcken Cup 2024 en Suède.

C'est un moment crucial avant de passer à la catégorie Sénior, et nous sommes déterminés à écrire une nouvelle page de notre histoire.”

SOUTENEZ NOTRE RÊVE

Ce projet ne serait pas possible sans le soutien de notre communauté, nos partenaires et tous ceux qui croient en notre vision. Chaque contribution, grande ou petite, nous rapproche de notre objectif, et je tiens à exprimer ma profonde gratitude à tous ceux qui se joignent à nous dans cette aventure.

Nous comptons sur vous pour faire partie de cette histoire et pour aider nos jeunes à réaliser leurs rêves sportifs et culturels. Merci de votre soutien et de votre générosité.

Ce beau projet a un coût important pour notre club : 15 000€. Ainsi, pour le concrétiser, nous avons créé une cagnotte Leetchi où chaque contribution compte. Ce soutien financier contribuera en tout ou partie à couvrir les frais de déplacement, d'hébergement, de restauration et de participation à la Näcken Cup.

Rejoignez-nous dans cette aventure et faites partie de l'histoire des Échassiers du Porge !

Cagnotte Leetchi :

“Nous rêvons de participer à la Baseball Näcken Cup à Stockholm”



Nouveaux commerçants

Afin d'informer les visiteurs, un nouveau panneau recensant les entreprises et commerces a été installé à l'entrée de la ZAE. Parmi eux, 4 nouveaux commerçants.



Ocean Coffee



Après avoir vendu leur boutique de torréfaction de Bordeaux Lac en mars 2023, Éliane et Vincent ont ouvert "l'Océan Coffee" le 9 décembre dernier.

"Nous avons envie de nous mettre au vert et de redonner du sens à nos vies. C'est en allant à la plage du Gressier,

comme le font la plupart des Bordelais, que nous avons remarqué les commerces en construction. Nous avons donc saisi cette opportunité pour démarrer une nouvelle aventure." 12 origines de cafés "de spécialité" à découvrir, torréfiés de façon artisanale dans leur atelier, plus d'une centaine de références de thé, sans oublier les délicieux chocolats. Une bonne odeur de café, des cakes et gâteaux faits maison vous attendent dans ce coffee-shop chaleureux, dont les maîtres-mots sont qualité, gourmandise et convivialité.

Ouvert du mercredi au samedi de 9h à 19h, et le dimanche de 9h à 13h.

63, avenue de Bordeaux.

La Cuisine de Manu

Emmanuel Goncalves, chef cuisinier depuis plus de 40 ans, a créé son restaurant mobile en 2019 grâce à son "Food truck", et a installé son laboratoire de traiteur dans la ZAE. "La Cuisine de Manu" a plusieurs casquettes : traiteur, chef à domicile, événementiel, cours de cuisine.



"Nous participons à tous types d'événements (particulier, professionnel, public), et travaillons avec des produits frais de saison. Notre cuisine est principalement composée de produits de la mer, mais nous adaptons le menu en fonction des événements, des besoins et des envies des clients."

Vente à emporter de plats cuisinés chauds ou pique-nique sur commande, la veille. Ouvert du lundi au dimanche de 11h à 14h30 et de 17h à 22h. 8 ZAE de la Gare - Tél : 07 70 25 16 55 Et tous les jeudis matins, au marché Place St Seurin.

L'Onglerie

L'Onglerie® Le Porge propose des prestations de pose d'ongles & de manucure : embellir vos mains pour votre mieux-être au quotidien...



Votre institut possède également un "espace pied" pour une beauté des pieds. Que l'on recherche une manucure ponctuelle ou permanente, Émeline et Maette sauront vous apporter entière satisfaction ! Elles attendent votre visite du lundi au samedi, avec possibilité de prendre aussi rdv sur leur agenda en ligne.

63, avenue de Bordeaux - Tél. 07 65 27 00 58

Fromages et charcutailles

Marine François a ouvert son commerce le 17 janvier dernier.

Afin que ses fromages soient les plus qualitatifs possibles, elle collabore avec un fournisseur d'Agen qui travaille uniquement avec de petites fermes artisanales sur toute la France, mais aussi la Suisse.



Plus de 60 variétés de fromages vous attendent, ainsi que de la charcuterie italienne haut de gamme.

Ouvert du mercredi au samedi de 9h30 à 13h et de 14h30 à 19h, et le dimanche de 9h à 12h30.

63, avenue de Bordeaux

Camping municipal de "La Grigne" ***

Comme chaque année, chaque hiver, le nettoyage de l'ensemble du camping est réalisé par l'équipe technique. Souffleurs, râpeaux, amazone... tout est mis en œuvre pour rendre le camping toujours plus accueillant.

Les travaux d'aménagement

- Préparation de nouveaux emplacements pour l'arrivée de 4 bungalows toilés supplémentaires.
- Remplacement de 6 mobil-homes afin d'avoir un parc locatif toujours en parfait état et répondre à une demande de plus en plus exigeante. Ces 6 anciens mobil-homes seront attribués au personnel saisonnier.
- Poursuite de l'équipement en Leds des installations sanitaires.
- Réfection de la voirie.



Les emplois saisonniers restant à pourvoir

Un poste à la réception, du 24 juin au 08 septembre (Anglais lu, écrit, parlé obligatoire)
Deux postes à l'entretien des parties communes, un à partir du 17 juin, l'autre à partir du 24 juin, jusqu'au 1er septembre.

Les candidatures Porgeaises sont les bienvenues !



Des réservations toujours à la hausse

- **Les réservations en ligne et par courriel** battent leur plein, et le camping sera bien rempli cet été. Les nouvelles locations ne sont même pas encore mises en ligne, mais elles sont pourtant toutes pré-réservées sur 7 semaines, en juillet et août.
- **Un nouveau site Internet**

Notre site Internet a fait peau neuve grâce au travail et aux compétences de Michelle, notre agent administratif, qui s'est également occupée des traductions en anglais, allemand, et néerlandais !

Le programme des animations estivales

- **Retour du cinéma de plein-air**, les 16 et 30 juillet, et les 06 et 13 août 2024 à la tombée de la nuit. Nous n'avons pas encore le programme des films, le suspense reste entier.
- **Encore plus de marchés gourmands !**

Leur succès a été tel l'année dernière que nous en accueillerons 3, au minimum, toujours en partenariat avec le PACC (*Le Porge Artisans Citoyens Commerçants*). Les dates sont encore à définir.

En projet

L'ouverture d'une boutique de "goodies" à l'effigie du camping est en cours, nous vous en dirons plus dès que possible !



Camping municipal "La Grigne" ***

35 avenue de l'Océan - Informations sur www.camping-leporge.fr

Renseignements au 05 56 26 54 88 - mail : info@lagrigne.com

Ouvert à partir du 6 avril 2024

Hommages

Françoise Deyres, née Drappeau, une femme engagée



Charentaise d'origine, elle se marie à Marc Deyres, qu'elle épaulera dans son entreprise et sa vie publique. Femme "au foyer", elle élève ses quatre enfants, au sein d'une famille où chacun avait son rôle, non seulement au sein du foyer, mais aussi dans l'entreprise familiale.

Au décès de son époux, elle perpétuera son esprit d'engagement et de partage. Elle deviendra Conseillère municipale de 1995 à 2001, en charge de la solidarité, de la famille et des personnes âgées.

Présidente active du Comité de Jumelage, malgré ses problèmes de santé, elle a aussi joué un grand rôle aux Genêts d'or, notamment pour l'organisation du Gala annuel et ses fameuses représentations théâtrales où elle interprétait "Les Vamps". Elle a également donné de son temps pour le judo club BUTSUKARI dans lequel ont évolué tous ses enfants. En parallèle, elle s'investira beaucoup dans un projet, dont elle aurait tant aimé qu'il voit le jour, celui de la création d'une MARPA (Maison d'Accueil Rural pour Personnes Âgées). Enfin, elle œuvrait discrètement au sein du Conseil paroissial, à l'instar de toutes ses amies.

Entourée de sa famille aimante qui la soutiendra jusqu'à la fin, elle reste pour nous un modèle d'engagement.

Gérard Calvinhac

nous a quittés le 26 janvier dernier. Homme de convictions, militant syndicaliste et associatif, sportif, il ne comptait pas ses heures pour aider les autres. Il s'était présenté comme tête de liste aux élections municipales du Porge en 2008, il a également été vice-président de "Vive La Forêt" au moment de sa création.

Même s'il avait quitté notre commune depuis 10 ans, Gérard était toujours investi et disponible pour Sport Loisirs Le Porge, dont il a été l'un des piliers.



Tribunes

Le contenu des tribunes est publié tel qu'il est envoyé par les groupes politiques. Son contenu n'engage que ses auteurs.

Groupe « Le Porge, Notre Avenir »

Au cours d'un mandat, les projets sont travaillés, discutés, débattus, présentés et la Maire a un rôle primordial, celui du chef d'orchestre. Elle doit composer en fonction des attentes de la population, des objectifs et des priorités, mais également des contraintes, financières, réglementaires, ou légales, que nous ne percevons pas toujours de l'extérieur. Soyez convaincus que toutes les décisions sont prises avec mesure et discernement, toujours dans l'intérêt collectif. Dans un contexte toujours plus chaotique, contraint par des réglementations parfois contradictoires, qu'elles soient locales, nationales ou supranationales, la Maire, comme chaque citoyen-ne, ne peut que constater les distorsions de ce monde et voir la colère grandir. Alors plus que jamais, pour que votre voix compte et pour faire bouger les lignes, mobilisez-vous et agissez !

Investissez-vous dans les causes qui vous sont chères, défendez vos convictions, donnez de votre temps à ceux qui en ont besoin. Il existe de nombreuses façons de s'investir dans notre commune : associations en quête de bénévoles, comités consultatifs, consultations citoyennes, réserve communale de sécurité civile... et désormais le conseil municipal des jeunes, élu le 16 février dernier, qui élira son Maire au printemps. Sans oublier les élections européennes en juin qui seront aussi l'occasion de s'exprimer via les urnes. Notre village est un joyau, prenons-en soin, vous et nous, avec vous pour Le Porge.

Bien fidèlement,
Les élu-es de la majorité municipale

Groupe « Vivons Le Porge Ensemble »

Élections Européennes

L'idée d'une Europe unie émerge dans le sillage dévastateur de la Seconde Guerre mondiale, porte la vision ambitieuse de prévenir la réapparition de telles horreurs. C'est pourquoi Voter en faveur d'une Europe unie et démocratique revêt une importance cruciale dans la résistance contre le populisme et les autocraties menaçant les fondements de notre société contemporaine.

Dans un contexte où les extrêmes gagnent du terrain, le suffrage devient un rempart essentiel pour défendre notre avenir et nos valeurs fondamentales. En optant pour l'unité plutôt que la division, l'Europe offre un exemple puissant pour le monde, soulignant que l'unité peut prévaloir sur les conflits passés. La participation électorale devient ainsi un moyen puissant de sauvegarder l'avenir démocratique de notre continent.

Utiliser votre droit de vote est une manière de vous exprimer, ne laissez pas le choix de votre avenir être dicté par d'autres. En votant pour des représentants attachés à la démocratie et la paix, vous contribuerez activement à la préservation des libertés individuelles, de l'État de droit et de la séparation des pouvoirs. Rendez vous le 9 juin prochain pour défendre l'Europe unie et démocratique, bâtie pour prévenir les erreurs du passé.

M. ZANINETTI, S. MEYRE, E. MOURA, C. SEGUIN, P. HARROUARD.

Carnet

Bienvenue	OCTOBRE 10 Sibyl ROCHEREAU NOVEMBRE 08 Maëlie LECLAIRE 11 Constance, Amélie, Victoire LELIÈVRE 16 Kiara, Marion, Aurelia GIUST MICHEL 20 Mïa BANEY	DÉCEMBRE 16 Charlotte, Marie, Léontine, Rose GASPAILLARD 28 Lemmy, Camille FAURE JANVIER 10 Malo BORÉ 29 Clément, Patrick, Jacques TURLEQUE	FÉVRIER 07 Marius MATHEZ 07 Swann-Lou, Mihimana LERAY 10 Malo DARRICAU ETCHEGOYHEN 14 Malone MARTINS 28 Louise, Reine CLOCHER MARS 05 Marin Simao Peyo CHENIER PATRICIO 08 Marius GUIDI
	NOVEMBRE 25 Gwenaëlle, Estelle, Denise BRUGERE		
	NOVEMBRE 25 Quentin BRUGERE et Leslie Jennifer GUIGOURÈS	DÉCEMBRE 02 Johan GARRIDO et Stéphanie CAMILLERI 27 Denis René BALLETT et Catherine Laurence CHABRERIE	
Voeux de bonheur	NOVEMBRE 15 Colette VIGNEAU, Vve DEYRES 09 Christiane PETIT, Vve ZALIF 26 Marie FERRON, Vve DEYRES DÉCEMBRE 10 Marie Huguette LARTIGAU, Vve ELIES 14 Guy André Marcel FROGER	21 Serge Louis Marcel PIANO JANVIER 11 José Manuel GARCIA 13 Raymonde PERICQ-ROUDGER, Vve FRAIGNEAU 18 Lise DEYRES, Vve TARRIEU 25 Marie-Line Gisèle Marcelle TANRÉ, ép. CANDELIER	26 Françoise Marie DRAPPEAU, Vve DEYRES 26 Nicole Mathilde CHARLIN, ép. VINCENT FÉVRIER 09 Michel DESCLOU 15 Francisco Javier SANCHEZ FERNANDEZ 24 Robert WENCKEBACH
	Condoléances		

Carnet du 10 octobre 2023 au 08 mars 2024. Établi conformément aux registres de l'état civil.

Infos pratiques

La Poste - Place Saint-Seurin - Ouverture : mardi 14h30- 16h30 / Du mercredi au vendredi : 14h30-17h / Samedi de 9h-12h. Fermée le lundi.
Boîte PMR (personnes à mobilité réduite) devant Intermarché Le Porge
Tél. : 3631 - site : laposte.fr

Bibliothèque - 1 Chemin de Gleysaou - Ouverture mercredi 10h-12h et 15h-17h30 et samedi 10h-12h - Tél. : 05 56 03 63 31
www.bibliotheques-medullienne.fr

Eglise Saint Seurin - Place Saint-Seurin - Ouverture 9h30-17h les jeudis, dimanches et jours de fêtes religieuses - mail: rplepforge@laposte.net
Tél. : 05 56 26 56 17 / 05 57 70 90 86

Marché municipal - Toute l'année, le jeudi matin 8h-13h, place Saint-Seurin

Défilibrillateurs : CCAS / Esplanade Brémontier / Accueil camping municipal/ Plage Gressier / Salle des associations La Garenne.

Cimetière - Allée de la Forêt. Ouvert 24h/24 et 7j/7 - Parking dédié

Communauté de Commune Médullienne - 4 place Carnot - 33480 Castelnau-de-Médoc - Tél. : 05 56 58 65 20 - www.cdmedullienne.com

Office de Tourisme Médoc plein Sud - Tél. : 05 64 31 07 77
www.medocpleinsud.com - Facebook : @ leporgeocean

Déchèterie - "Landes de Saumos" - 55 avenue du Médoc
Tél. : 05 56 58 65 20 - Fermée les jours fériés
Horaires printemps-été du 2 mai au 31 août :
Lundi : 14h à 18h, du mardi au samedi : 9h à 12h - 14h à 18h
Dimanche : 9h à 12h
Horaires automne-hiver du 1er septembre au 30 avril :
du lundi au vendredi : 8h30 à 12h - samedi de 9h à 12h et 14h à 17h30
Dimanche de 9h à 12h

Retraits d'espèces (aux horaires d'ouverture des établissements) :
- Distributeur automatique Intermarché Super Le Porge - 33 ZAE de la gare
Tél. : 05 57 17 64 36
- Tabac Presse Loto Lacourty - 8 place St Seurin - Tél. : 05 56 26 58 97
(point retrait)

Numéros utiles

Police Municipale : 05 56 26 50 15
Gendarmerie : 17
Pompiers : 18 ou 112
Sauvetage en mer : 196
Clinique Arès : 05 56 03 87 00
Urgence médicale : 15 ou 112
Centre antipoison : 05 56 96 40 80
Pharmacie de garde : 3237 - site www.3237.fr
Urgences vétérinaires : 3115

Electricité EDF (dépannage) : 09 726 750 33
Gaz de France (sécurité) : 0 800 47 33 33
Eau - SAUR Urgences 24h/24h : 05 81 91 35 03
Assainissement collectif SUEZ - Urgences : 0977 401 117
Violences conjugales : 39 19
Urgences sourds et malentendants : 114
Drogues info service : 0800 23 13 13
Fil santé jeunes : 0800 235 236 / Enfant en danger : 119
Prévention suicide : 3114

AGENDA Printemps 2024

● Sport / ● Culture / ● Loisirs

Avril

Du 30 mars au 11 mai **Exposition carte blanche à une association "Arts et Loisirs"**

Bibliothèque - mercredi 10h-12h et 15h-17h, et samedi matin

Ven 05 Remise du label "Territoire BIO engagé"

Sam 06 **Atelier réparation vélo** - La Grange à tiroirs, 5 Chemin de Gleysaou - 10h-12h30

Sam 06 **Le Porge en Scènes - M DE MOLIERE** - Salle des Fêtes - 20h30

Dim 14 **Vide-greniers Le Porge Loisirs** - Salle des Fêtes et Esplanade Brémontier

Mer 17 **Sortie avec Laurence Dessimoulie, reconnaissance du végétal sauvage comestible** - En partenariat avec la Scène Nationale Carré Colonnes "Paysages en partage" - Rdv à la bibliothèque municipale - 14h30-16h30

Mai

Mer 01 **Bal country** - Salle des Fêtes - 13h30

Dim 05 **Loto Les Échassiers du Porge baseball** - Salle des Fêtes - 14h (*ouverture à 12h30*)

Mer 08 **Commémoration de la Victoire du 8 mai 1945** - Monument aux morts - 11h

Mer 08 **Méga vide grenier par Les Échassiers du Porge** - Salle des Fêtes et Esplanade Brémontier

Du 9 au 11 **Festival les petits baroudeurs** - Le Porge-Océan

Dim 12 **Course d'orientation - Championnat ligue longue distance** - Base nautique Pas du Bouc

Dim 12 **Journée portes ouvertes Sports Loisirs Le Porge** - Base nautique Pas du Bouc

Ven 17 & sam 18 **Représentations théâtrales par Autour des mots** - Salle des Fêtes

Sam 25 **TMC Féminin 4^e série Journée AS Tennis Club** - Stade municipal La Garenne

Sam 25 **Le Porge en Scènes - Pourquoi le saut des baleines** - Salle des Fêtes - 20h30

Dim 26 **Fête de la Nature** - Chemin de Gleysaou et Place St Seurin

Ven 31 **Fête de l'École de musique Mozart** - Salle des Fêtes - 18h30

Juin

Sam 01 **Première compétition de sauvetage côtier** - Plage Le Gressier Le Porge Océan

Sam 01 **Fête du Judo-club Butsukari** - Salle des Fêtes

Sam 01 **Visite nature par Médoc plein Sud & CPIE Médoc** - Le Porge-Océan - 10h-12h

Dim 02 **Concours de pétanque - Doté & Réservé licenciés FFPJP** - Salle des Fêtes & boulodromes

Dim 09 **Élections européennes** - Salle des Fêtes - 8h-18h

Ven 14 **La fête de l'école par L'E.P.N.E.** - Salle des Fêtes

Dim 16 **Les Jeux du Porge** - Base nautique Pas du Bouc

Mar 18 **84^{ème} anniversaire de l'Appel du Général de Gaulle le 18 juin 1940** - Monument aux morts - 11h

Ven 21 **Fête de la musique par l'école de musique Mozart**

Sam 22 **TMC Messieurs 4^{ème} série** - Stade municipal La Garenne

Dim 23 **Gala de danse de fin d'année par La Petite Compagnie** - Salle des Fêtes

Sam 29 **"La Vie en Bleu" Fête du bien-être par L'Échappée bleue** - Stade municipal La Garenne

Retrouvez les informations actualisées et détaillées sur le site : www.mairie-leporge.fr

