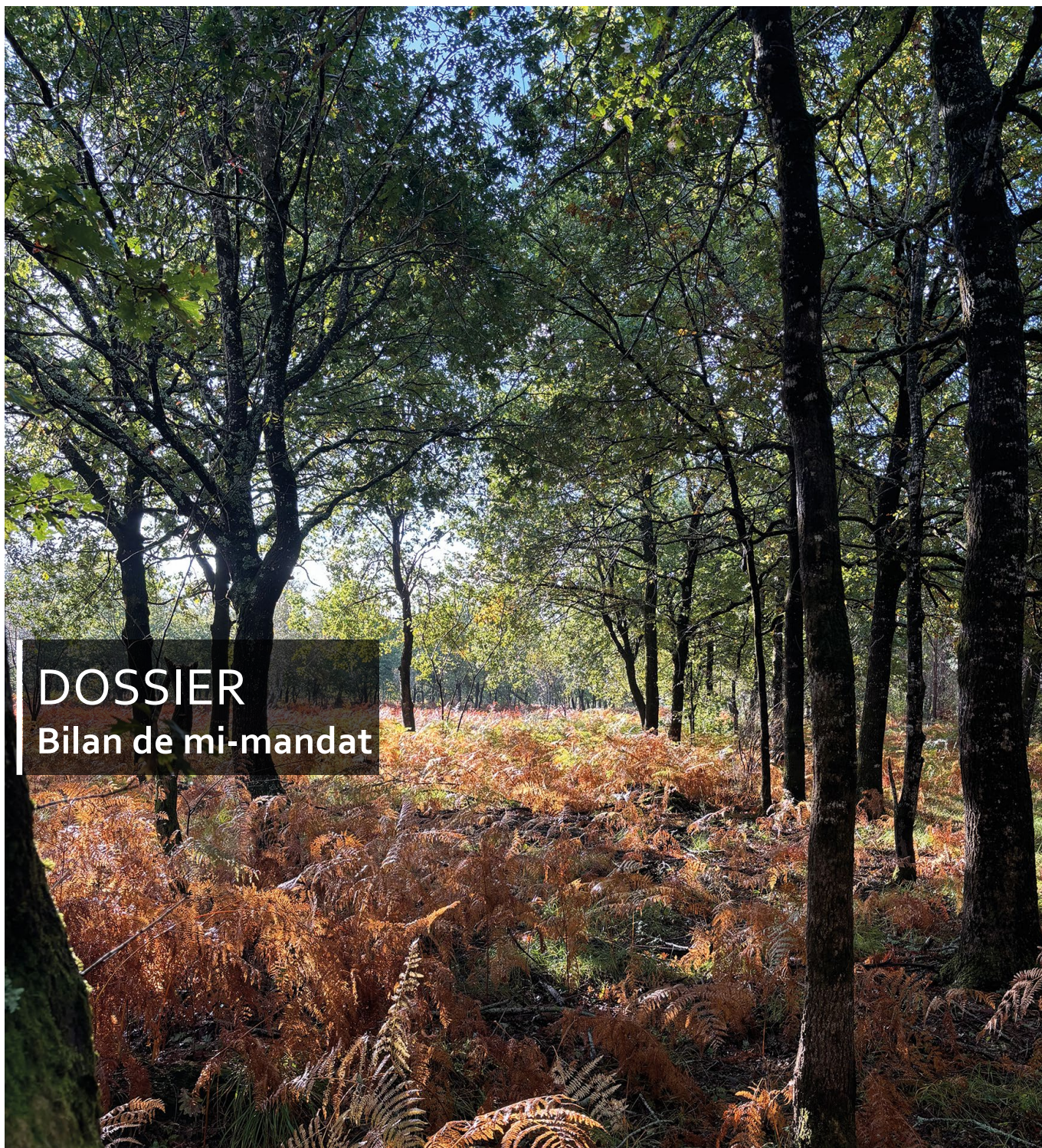


LE PORGGE *Le mag*

LE MAGAZINE D'INFORMATION



DOSSIER
Bilan de mi-mandat



SOLIDARITÉ
**Un frigo
« Zéro Gaspi »**

VIVRE ENSEMBLE
**Ouverture d'un espace
de co-working**

Madame la Maire et son équipe vous convient à la traditionnelle cérémonie des vœux
le dimanche 14 Janvier 2024 à 16h00 à la salle des fêtes « Gérard Blanc ».
Elle sera suivie à partir de 16h30 d'un concert de l'orchestre symphonique Molto Assai, offert par la
Municipalité, puis de la traditionnelle galette des rois.



Repas des aînés

Cette année, le repas de nos aînés aura lieu le **lundi 11 décembre 2023** à la salle des fêtes « Gérard Blanc » - Esplanade Brémontier, à partir de 12h.
Renseignement en mairie au 05 56 26 50 15



Participez à l'élaboration de votre magazine municipal en transmettant vos projets, photographies et souhaits d'articles, par mail : communication@mairie-leporge.fr

Prochaine publication : mars 2024
Date limite de réception des informations 10/02/2024



S O M M A I R E

À la Une	p.2	Vie associative	p.16-17
Le mot de Madame la Maire	p.3	Retour en images	p.18-19
Vie municipale	p.4-6	Vivre ensemble	p.20
Environnement	p.7	Solidarité	p.21
Services techniques	p.8	Jeunesse	p.22-23
Travaux	p.9	Bilan estival	p.24-25
Dossier : bilan de mi-mandat	p.10-15	Grand Angle	p.26-27

Le Porge Le Mag, Magazine d'information de la commune de Le Porge – N°11 2023

Édité par : Mairie de Le Porge : Place Saint-Seurin - 33680 Le Porge - ☎ 05 56 26 50 15 - ✉ accueil@mairie-leporge.fr

🌐 www.mairie-leporge.fr - 📠 mairie.leporge • Directrice de la publication : S. Brana • Rédactrice en chef : V. Laborie Salesse

Comité de rédaction : S.Brana,V. Laborie Salesse, M. Boiron-Reverbel • Comité de relecture : V. Laborie Salesse, M. Boiron-Reverbel, A.S. Orlianges • Création graphique : Océane Malovest

Crédits photos : Mairie Le Porge avec la collaboration des services municipaux et des partenaires de la vie locale, Laurent Etcheverry, Freepik.com • Impression : Laplante, papier PEFC • Gratuit - Tirage : 1950 exemplaires



Chères Porgeaises, Chers Porgeais,

Le 7 octobre dernier, je participais à Arès, aux côtés notamment de Xavier Daney, maire de Lège, de Philippe de Gonville, maire de Lège-Cap-Ferret et de Manuel Valls, ancien premier ministre, à l'inauguration de la stèle en souvenir de Samuel Paty, au square des grands principes républicains. Samuel Paty, ce professeur d'histoire-géographie, assassiné sauvagement le 16 octobre 2020 par un terroriste, devant son collègue de Conflans-Sainte-Honorine. Il s'agissait, à travers cet évènement, de **témoigner de l'importance, et de notre attachement, aux valeurs républicaines, à l'école et à la liberté d'expression.**

Nous étions loin alors d'imaginer que moins d'une semaine plus tard, le 13 octobre, un nouvel enseignant, Dominique Bernard, professeur de Lettres, perdrait la vie suite à une nouvelle attaque terroriste, dans son collège, à Arras.

Aujourd'hui encore, en 2023, trois ans presque jour pour jour après l'assassinat de Samuel Paty, un professeur, simple professeur, peut être assassiné pour ce qu'il est et ce qu'il fait. Que les enseignants, et à travers eux, l'école, soient visés, ce n'est pas un hasard. L'école de la République est ciblée pour ce qu'elle représente : un lieu d'émancipation par les savoirs, où les professeurs permettent à chaque élève de grandir, d'entrevoir un avenir, quel que soit son milieu d'origine. **C'est grâce à l'école que se construit l'avenir de la jeunesse, et de notre pays.**

Ces attaques récurrentes de la société, contre l'éclairage des savoirs, l'ouverture d'esprit, renforcent encore le rôle que doit jouer l'éducation, à tout âge.

Dans un monde de plus en plus complexe, où les informations se télescopent, la désinformation et les radicalités progressent. Le rôle que jouent les réseaux sociaux dans la diffusion de certaines idéologies et visions étriquées est indéniable. L'école, puis l'université, jouent un rôle fondamental pour ouvrir les esprits, apprendre le questionnement.

En tant qu'enseignante-chercheuse, je dirais faisons confiance à la science, aux études, aux chercheurs. Gardons-nous des idées toutes faites, trop simplistes.

En tant que citoyenne et maire, je rappellerais les si beaux principes de la république, que je rappelle à chaque mariage ou baptême civil : liberté, égalité, fraternité. Fraternité synonyme aussi de tolérance.

Tous ces évènements, plus choquants les uns que les autres, ne doivent pas aviver les rancœurs et les haines, qui déstabilisent notre pacte républicain et nos valeurs démocratiques et laïques. Quelles que soient les difficultés que nous rencontrons, quels que soient les actes de tels ou tels individus, **restons confiants dans nos**

valeurs, nos belles valeurs, restons unis, solidaires et tolérants. Et que notre beau village du Porge soit à cette image.



Sophie Biana
Maire de Le Porge

LES DÉLÉGATIONS DE VOS ÉLU-ES

Adjoint-es

Didier Deyres, forêt, agriculture, énergie et réseaux
Anne-Sophie Orianges, économie, tourisme et ressources humaines
Philippe Paquis, jeunesse et vie scolaire
Vanessa Laborie Salesse, communication, culture et événementiel
Sylvain Lamothe, urbanisme, mobilité, sécurité et prévention
Christine Garrido, action sociale, santé, solidarité et action en direction des seniors

Pour prendre rendez-vous
05 56 26 50 15

Conseiller-es

David Faure, associations, événementiel et finances
Marie-José Lopes-Nieborg, camping municipal
Michel Lapeyre, prévention et sécurité
Constance Schuller, environnement et développement durable
Yohann Péché, environnement plage
Ingrid Connesson, citoyenneté
Guillaume Bousbib, communication
Lucia Marta, innovation et développement économique
Olivier Mourelon, voirie
Laure Ivaskевичius, bibliothèque et archives communales
Nicolas Feret, équipement et bâtiments

Une nouvelle Directrice des finances et de la commande publique

Titulaire d'une maîtrise de Sciences Économiques, complétée par l'Institut Technique de Banque, Alexandra LONGUIER a pris ses fonctions le 24 juillet dernier.

Issue du secteur bancaire, elle a intégré la fonction publique territoriale en 2014 et occupé différents postes en qualité de responsable financière au sein de collectivités.

« Mettre mes compétences au service des élus et développer la culture financière au sein de la collectivité. »

Conducteur de car scolaire, un métier à part

Eddy Castex a pris ses fonctions de conducteur de notre bus scolaire en janvier 2021, après 15 ans de conduite sur la ligne Bordeaux <> Cap Ferret. C'est un acteur incontournable du quotidien pour 31 de nos écoliers.

Prise du bus à 7h15 au dépôt, il faut se lever tôt.

Vérification des roues, du système de freinage, de l'éclairage et que tout va bien à bord.

7h40 : départ pour la tournée de 19 km, avec Stéphanie, accompagnatrice, pour un retour entre 8h20 et 8h30.

16h10 : nouveau service pour ramener les enfants chez eux, pour un retour au dépôt vers 17h00.

Mais son travail ne se limite pas à la tournée scolaire. Eddy transporte aussi les enfants à la piscine ou au cinéma d'Andernos-les-Bains, à des spectacles à Arès ou Bordeaux, ou encore à des balades au Village de l'Herbe. Pendant les vacances scolaires, il emmène les enfants fréquentant la Pimpa vers des sorties loisirs. Il assure également le transport des personnes âgées pour leur sortie annuelle et peut être mis occasionnellement à disposition des associations.

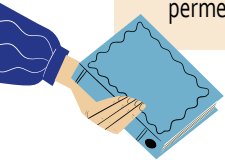


Quand est venu le temps de remplacer l'ancien bus scolaire, la Municipalité a fait le choix d'en acheter un autre, quasi-neuf, plutôt que de sous-traiter le transport (plus onéreux et sans souplesse de planning). Il a été floqué aux nouvelles couleurs de notre commune.

« Conduire un bus est plus qu'une vocation, c'est une histoire de famille et un rêve d'enfant. Ce que j'aime, c'est le contact quotidien avec les enfants, être autonome et sans routine. »

Rappel du fonctionnement des « Boîtes à lire »

Les « Boîtes à lire » sont installées place St Seurin et au parc de la Garenne. Vous pouvez venir y prendre un livre et en amener un autre **en bon état**. Cet échange permet de partager des lectures et d'offrir une seconde vie à vos livres.



Emplacement des défibrillateurs

CCAS, Place St Seurin / Esplanade Brémontier /
Accueil camping municipal / Plage du Gressier /
Salle des associations La Garenne.

Des gourdes qui font du bien à la planète

Depuis la rentrée, il y a une petite nouveauté du côté du restaurant scolaire. Dans le cadre de la loi EGALIM (lutte contre le gaspillage et réduction de l'utilisation du plastique) le restaurant scolaire de notre commune a mis en place l'utilisation de gourdes en fibres de bambou recyclées pour le portage des soupes à domicile chez les bénéficiaires.

À l'origine de cette nouveauté, une initiative de Michaël Robert, responsable de la restauration et du pôle affaires scolaires. Cela permet d'éviter l'utilisation de boîtes en plastique à usage unique pour les soupes quotidiennes de nos bénéficiaires et ainsi réduire de presque 8 kilos la quantité de plastique mise à la poubelle à l'année.

Un bon geste pour notre planète et pour l'avenir de nos enfants.



Création d'un Comité des fêtes

Élément essentiel dans la vie d'une commune, il s'appuie sur la motivation et les initiatives de ses bénévoles, ainsi que sur la volonté politique des élu-es locaux pour proposer aux habitant-es des animations festives et culturelles. La Municipalité reste fidèle à sa dynamique de créer du lien et de la convivialité au bénéfice de tous les habitant-es. Elle lance donc un appel aux personnes motivées de tous âges pour contribuer à faire régner la joie et la bonne humeur dans notre village.



Appel à candidatures

Vous avez des idées, aimez l'esprit d'équipe et avez envie de contribuer à l'animation de notre beau village ?
 Vous désirez vous investir pour le bien commun ?
 L'union fait la force !
 N'attendez plus et candidatez pour le Comité des Fêtes Porgeais !

Si vous êtes intéressé(e), envoyez votre candidature à :
associations@mairie-leporge.fr

Concessions du cimetière

La Municipalité engage une procédure de reprise de concession dite « en état d'abandon » dans le cimetière, ainsi qu'une procédure de mise à jour des coordonnées des concessionnaires et/ou des ayants-droit. Les concessions concernées, dont la liste figurera sur les panneaux d'affichage de la mairie et à l'entrée du cimetière, seront signalées par l'apposition d'une pancarte sur l'emplacement de celles-ci. Toute personne susceptible de communiquer des informations sur ces concessions est priée de s'adresser à notre Police Municipale. Par téléphone auprès du Brigadier-chef principal William RIVET : 06 88 38 16 24 ou par mail : pm@mairie-leporge.fr



Cimetière - Allée de la Forêt. Ouvert 24h/24 et 7j/7 - Parking dédié

Logiciel de réservation de salles et prêt de matériel

Dématérialisez vos démarches administratives et organisez vos événements en toute simplicité

Vous souhaitez réserver une salle communale ?

Un nouveau fonctionnement est mis en place, dès maintenant, avec un **planning en ligne** qui vous permet de connaître la disponibilité en **temps réel** des différents espaces communaux et d'**effectuer vos réservations en 2 clics** à partir du site mairie-leporge.fr, onglet « **Les démarches** ».

À compter du 1^{er} janvier 2024 vous pourrez également effectuer sur la même plateforme vos demandes de réservation pour du mobilier communal ou de la vaisselle.

Contact : associations@mairie-leporge.fr

Réserve communale de sécurité civile

La réserve communale de sécurité civile de Le Porge a été officiellement créée par délibération du Conseil municipal du 26 septembre 2023, dont le règlement intérieur en fixe les modalités de fonctionnement et de mise en œuvre.

Cet outil de mobilisation civique vient en appui à la population et n'a pas pour objectif de se substituer aux services de l'État. Elle est encadrée par un coordinateur titulaire, Henri Camin, et deux suppléants, Pierre Desarnaud et Philippe Faure (voir portraits ci-après).



De gauche à droite : Philippe Faure, Henri Camin, Pierre Desarnaud

Ces trois retraités Porgeais, anciens sapeurs-pompiers (deux volontaires et un professionnel), ont choisi de mettre leur expérience, leur connaissance avérée du terrain et leur disponibilité au service de la population.

Quelques exemples d'actions

Prévention

- Préparation de la population aux comportements à adopter en cas de sinistres.
- Soutien à la diffusion d'information auprès des personnes vulnérables (porte à porte).
- Appui aux services municipaux pour le nettoyage de routes et biens communaux.

Situation de crise

- Participation à l'alerte des populations en lien avec la Mairie, à l'évacuation d'un quartier ...
- Aide à la protection des biens des personnes en zone sinistrée (ex : inondations, découverte de toiture suite à tempête, etc).
- Appui logistique à la population.
- Suivi des personnes vulnérables en période de canicule ou grand froid.
- Surveillance de digues ou massifs forestiers.
- Aide à l'organisation de la circulation, aide à la mise en place d'un périmètre de sécurité.
- Recherche de personnes disparues.
- Accueil par le soutien moral et le recensement des personnes au point d'accueil.

Situation post-crise

- Aide au nettoyage et à la remise en état des habitations.
- Collecte et distribution des dons au profit des sinistrés.
- Assister la DFCI¹ en fonction des besoins.

¹ Défense de la Forêt Contre les Incendies

Une cinquantaine de personnes se sont déjà manifestées pour intégrer la réserve communale, mais il est encore possible d'impliquer des volontaires motivés en écrivant, **avant le 04 décembre 2023** à : secretariat@mairie-leporge.fr
Une réunion aura lieu en décembre afin d'officialiser l'engagement des volontaires et définir les modalités de fonctionnement du groupe.

Éclusier : un métier rare

Robert Laubian travaille depuis 1987 au SIAEBVELG en tant qu'éclusier, embauché avec un contrat « agricole » ce qui explique qu'il y travaille encore à 80 ans...

Sa mission : gérer les niveaux d'eau des lacs et le débit dans le canal des étangs, et le canal du Porge. Il parcourt tous les matins 80 km afin de :

- vérifier et noter les niveaux des lacs, Hourtin-Carcans et Lacanau, les débits des cours d'eau et la météorologie ;
- actionner, au vu de ces observations, les 5 écluses de gestion de l'eau (le Montaut à Carcans, Batejin à Lacanau, Joncru, Langouarde et Pas du Bouc à Le Porge).

Cela permet de réguler les niveaux en application d'un « règlement d'eau » validé par le Préfet. Les niveaux sont scrupuleusement notés, ce qui permet d'avoir des retours d'expériences précieux sur les événements météorologiques et leur gestion depuis trente ans.

Grâce à son action consciencieuse, on prévient les inondations en hiver et on limite l'effet des sécheresses en été, sur un territoire de près de 100 000 ha depuis Hourtin jusqu'à Lège Cap-Ferret, en passant par Le Porge où transitent toutes les eaux (jusqu'à 5 millions de m³ d'eau par jour en période de crues). Les ouvrages se sont heureusement progressivement modernisés avec des systèmes hydrauliques, que Robert peut manipuler électriquement.

Pour le remerciement de son action, les élus du SIAEBVELG ont décidé de nommer l'écluse de Lacanau à Batejin, « Écluse Robert Laubian ».



Sophie Brana (Maire de Le Porge et Vice-Pdte du SIAEBVELG), Henri Sabarot (Conseiller Régional), Robert Laubian, Laurent Peyrondet (Maire de Lacanau et Pdt du SIAEBVELG)

Trions les biodéchets

Les valoriser au lieu qu'ils ne partent en fumée !

À partir du 1er janvier 2024, la loi Anti-gaspillage et économie circulaire (dite loi AGEC) fixe l'obligation de trier à la source les biodéchets, c'est-à-dire les déchets alimentaires ou de cuisine, pour qu'ils ne soient plus jetés dans les ordures ménagères (bac au couvercle noir).

La communauté de communes Médullienne, en charge de la gestion et de la valorisation des déchets dans les 10 communes qui composent son territoire, déploiera donc de nouveaux services en 2024 pour être en conformité avec cette réglementation.

Venez vous informer !

Vos élus communautaires, notamment Christian Lagarde, Président de la communauté de communes Médullienne, et Éric Arrigoni, Vice-Président chargé de la gestion et la valorisation des déchets, ainsi que les services, feront le point sur ce dispositif qui sera déployé à partir de 2024. Distributions de « bio seaux » et composteurs, mise en place d'un nouveau service de collecte des biodéchets en des points collectifs répartis sur tout le territoire, filières de valorisation des biodéchets, qui deviendront donc de nouvelles ressources.

Rencontre le Mardi 5 décembre 2023 à 18h30
Salle des fêtes - Esplanade Brémontier

Présentation des nouveaux services, suivie d'un temps d'échanges pour répondre aux questions pratiques. Vous pourrez également demander un composteur (gratuit, en PEHD ou payant en bois, 30 € correspondant à la différence de coût pour la Médullienne) pour votre foyer, et vous familiariser avec les gestes de tri pour composter les biodéchets à votre domicile.

Non disponible à cette date ?

> Informez-vous 24h/24 en vous connectant au site internet www.cdcmedullienne.com et commandez un composteur en remplissant un formulaire indiqué par cette image :

POUR COMMANDER UN COMPOSTEUR



GRATUIT



PAYANT

Trions les biodéchets



Pour les personnes qui ne souhaitent ou ne peuvent composter à domicile, des PAV (Point en Apport Volontaire) seront installés dans la commune : Rte des Lacs, Allée de la Forêt (salle des fêtes), Chem. du Mineur (borne à verre), Av. de l'Océan (parking du lotissement Plein soleil) et Chem. de Gleysaou (services techniques).

> Suivez toute l'année l'actualité du tri et les infos pratiques du service déchets sur les réseaux sociaux



CDC.MEDULLIENNE



CDC_MEDULLIENNE

Contact :

05 56 58 65 20 du lundi au vendredi de 8h30 à 12h et de 13h à 17h
servicedechets@cdcmedullienne.fr

Circulation vers la déchèterie

Pour éviter la perte de déchets sur les routes provenant des remorques, il est nécessaire de les couvrir d'un filet de protection ou d'une bâche.

Déchèterie - « Landes de Saumos » - 55 avenue du Médoc
05 56 58 65 20 - Fermée les jours fériés.

Horaires automne-hiver du 1er septembre au 30 avril :
du lundi au vendredi : 8h30 à 12h
samedi : 9h à 12h et 14h à 17h30 - dimanche de 9h à 12h

Aménagement d'un arrêt de bus croisement rte des Lacs / chemin de Lauzin / rte de l'Esquirot et d'une aire de faction pour les parents



Mise en oeuvre alimentation électrique frigo « Zéro Gaspi »



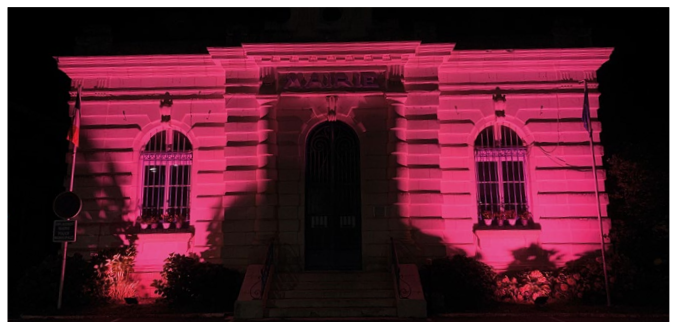
Remise en état des 2 véhicules 4x4, attaqués par la corrosion



Réparation de la fontaine et des sanitaires publics très endommagés



Entretien espaces verts autour du restaurant scolaire



*Remplacement des vieux projecteurs énergivores par une technologie LED
Apposition d'une gélatine pour Octobre Rose*

Aménagement d'un arrêt de bus

Carrefour de la route des Lacs/ chemin de Lauzin/ route de l'Esquirot

La Municipalité a appuyé la demande de plusieurs familles auprès de la Région pour la création de ce nouvel arrêt de bus. Il a été mis en service rapidement pour les collégiens et lycéens afin d'être fonctionnel dès cette nouvelle rentrée scolaire. Parmi les nombreux aménagements réalisés par nos services techniques, on peut citer :

- le busage du fossé sur 60 mètres linéaires,
- la création d'un cheminement piéton sur le busage pour relier l'arrêt de bus à un passage piéton,
- l'aménagement d'une aire de dépose pour les véhicules des accompagnant-es,
- le renfort en éclairage public sur les 2 supports Enedis (au total la zone sera éclairée par 3 luminaires),
- la mise en place de la signalétique horizontale (sur route) et verticale (panneaux).

Le point sur les travaux d'assainissement avenue du Bassin d'Arcachon

À plusieurs reprises, la commune a dû intervenir en urgence sur l'avenue du Bassin d'Arcachon, en raison du risque d'affaissement de la chaussée. Ce secteur, qui a fait l'objet d'une extension du réseau collectif d'assainissement entre 2011 et 2015, constitue aujourd'hui une préoccupation majeure pour notre système de collecte des eaux usées.

En effet, les choix techniques opérés en leurs temps, ont conduit à la mise en œuvre de regards inadaptés aux conditions d'exploitation effectives du réseau. Ainsi, une déformation significative de ces regards en polyéthylène haute densité a été constatée (voir photo), fragilisant la structure de la chaussée.

Au-delà des travaux de réfection, une expertise est en cours, à l'initiative de la commune, afin de définir les responsabilités des divers intervenants dans le cadre de la garantie décennale des ouvrages.



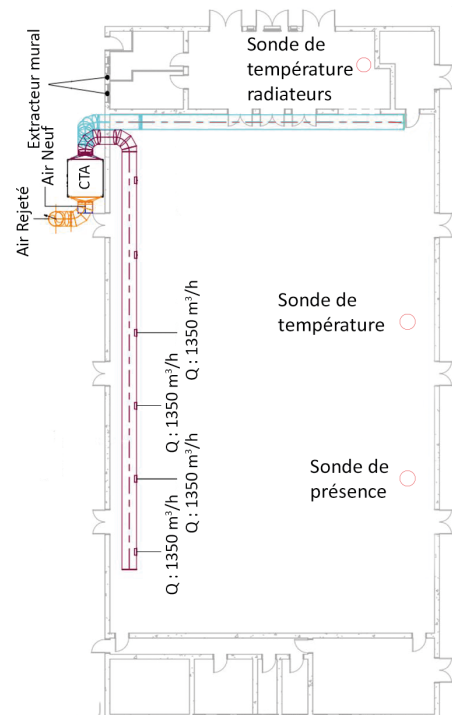
Rénovation énergétique du Pôle Brémontier

Dans le prolongement des conclusions émises par l'ALEC¹ lors de son « étude conseil en énergie partagée », la collectivité a souhaité étudier, dès 2020, l'opportunité de mettre en œuvre des énergies thermiques renouvelables dans le cadre de l'exploitation de ses bâtiments afin de rationaliser les coûts de fonctionnement notamment.

À cette fin et avec l'aide du SDEEG², de l'ALEC et de la société NEPSSEN, en charge de la maîtrise d'œuvre, la Municipalité a bâti un projet ambitieux de rénovation thermique de l'ensemble du pôle Brémontier. Ce dernier prévoit, en effet, une isolation thermique par l'extérieur des 3 bâtiments (salle des jeunes, dojo et salle des fêtes), le changement des menuiseries extérieures, la mise en place de centrales de traitement d'air, la reprise des toitures du dojo et de la salle des jeunes, et enfin, la réalisation d'un réseau de chaleur alimenté par une chaudière biomasse polycombustibles.

Outre l'atteinte des objectifs du décret tertiaire prévoyant une réduction des consommations énergétiques de -60% en 2050, ce projet, dont la mise en œuvre doit débuter cet hiver, doit permettre à la commune de réaliser des gains substantiels en termes énergétique, financier et d'émission de gaz à effet de serre supérieurs à 60% par rapport à la situation actuelle. Il permettra également un meilleur confort d'usage à travers une programmation des temps de chauffe et une amélioration du système de renouvellement d'air.

Ces travaux, de près de 845 000 €HT, sont subventionnés à plus de 50% par l'État, le Conseil départemental de la Gironde et l'ADEME³.



¹ Agence Locale de L'Énergie et du Climat

² Syndicat Départemental Énergies et Environnement de la Gironde

³ Agence De l'Environnement et de la Maîtrise de l'Énergie

Redonner de la vie au village

Réalisé 

Création d'un Espace de Vie Sociale, co-financé par la CAF de la Gironde, afin de fédérer les animations et projets des habitants (ateliers « *Street Art* », fresque du climat, journées festives sur le terrain de la « *Grange à Tiroirs* »...).

Ouverture d'un espace de formation et de co-working (*au-dessus de La Poste*) organisé et géré par un collectif d'habitants avec le soutien de la Municipalité, selon un modèle de gouvernance partagée entre citoyens et Municipalité.

Mise en place d'une politique culturelle

Création et accompagnement d'événements annuels en lien avec les valeurs de notre commune tels que : fête de la nature, fête de la musique, festival de la bière, fête du 13 juillet, foire aux vins, bal des pompiers, octobre rose, marché de Noël, en plus des traditionnelles soirées gourmandes de l'été et des soirées associatives.

Offre d'un cinéma en plein air gratuit, retransmission de matchs sur écran géant.

Exposition de peinture Francis Sussat.

Création de partenariats

- **La Manufacture Médocaine**, avec le développement d'une programmation culturelle annuelle de qualité « *Le Porge en Scènes* » accessible au plus grand nombre à la fois financièrement et en termes de thématiques (*théâtre, danse, musique actuelle, spectacle vivant*).

Améliorer les aménagements urbains et le patrimoine municipal

Installation de tables de ping-pong (*Garenne, Brémontier*).

Construction et mise en place de boîtes à livres pour tous, de jardinières fleuries, de tables de pique-nique, de bancs et de racks à vélos dans l'espace public.

Réfection des chéneaux en zinc de la salle des fêtes et de la salle des jeunes.

Installation d'un équipement scénique dans la salle des fêtes.

Rénovation toitures logements sociaux.

Isolation acoustique de la salle des fêtes.

Achat du terrain « Faigneau » pour installer le Tiers-Lieu.

Réparation des malfaçons du réseau d'assainissement du lotissement « *Plein soleil* » (*travaux d'étanchéité du poste de relevage afin d'éviter la pollution des sols*).

Réparation église (*toiture, éclairage, cloches*).

En projet

- I - Reprise totale de l'éclairage du terrain de football et du terrain de baseball.
- I - Remplacement des tatamis du dojo.
- I - Création d'équipements sportifs de proximité.
- I - Réaménagement du cimetière.



En cours

Création d'un café associatif (*tiers-lieu*) dans la Grange à Tiroirs en cours de construction. Lieu d'animation culturelle de proximité permettant de développer le lien social, les rencontres et les échanges.

- **L'IDDAC** (*Institut Départemental de Développement Artistique et Culturel*).

- **Le Département de la Gironde** dans le cadre des « *Scènes d'été* ».

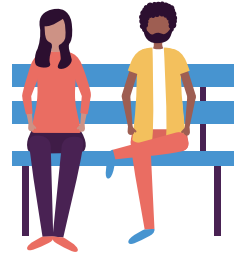
- **La Scène Nationale « Carré Colonnes »** pour l'accueil de spectacles hors les murs et d'artistes en résidence.

Accueil d'expositions d'artistes locaux à la bibliothèque.

Installation officielle du jumelage Le Porge – Laruns.

Installation de coffrets électriques « manifestations » (*Garenne, esplanade Brémontier, Place Saint-Seurin*).

Organisation de la récolte des éléments du patrimoine historique auprès des habitants et achat de matériel de numérisation des archives municipales.



En cours

Rénovation énergétique : salle des fêtes, salle des jeunes et dojo.

Réparation des malfaçons du réseau d'assainissement de l'avenue du Bassin d'Arcachon (*problème de conception des regards*).

Recensement des tombes abandonnées du cimetière pour reprise.

Projet de piscine à Sainte-Hélène (*projet communautaire*).

Restructuration des deux cours de récréation de l'école (*débitumisation, renaturation, jeux, espaces calmes...*).

Réfection des toilettes publiques du site de La Garenne.

Valorisation, remise en état et création de chemins ruraux autour du centre-bourg pour les piétons et cyclistes. « *Maillage* » du territoire prévu pour la suite.



Reconfiguration, réaménagement et modernisation de l'Hôtel de Ville, recrutements

Accueil mairie (nouvel espace et nouveaux horaires).

Modernisation des services administratifs : mise en place d'un logiciel de gestion des congés pour le personnel, achat d'un logiciel de réservation des salles communales et du matériel.

Rénovation des bureaux.

Mise en place de permanences du service ADS (autorisation des droits du sol) pour favoriser les démarches en matière d'urbanisme, et de permanences OPAH (Opération Programmée pour l'Amélioration de l'Habitat).

Développement de la communication municipale (journal municipal, affiches, annuaires, site internet ...).

Titularisation de 13 agents en CDD et 3 CDI au camping.

Recrutements de personnels qualifiés.

Mise en place des lignes directrices de gestion, du règlement sur le télétravail et sur les 1607h ; mise à jour du Document Unique d'Évaluation des Risques Professionnels (DUERP).

Changement de la téléphonie analogique par du numérique.

Optimisation des demandes de subventions pour financer nos projets (plus de 900 000 euros déjà obtenus).

En cours

Accessibilité et rénovation du pôle administratif (La Poste, mairie, mairie annexe).

Mise en place d'un plan de formation triennal pour l'ensemble des agents municipaux.

Normalisation des adresses postales des lotissements .

Création d'un nouveau site internet.



Renforcer la sécurité

Réalisé

Repenser les circulations douces dans le village

Création d'un schéma directeur des déplacements doux avec plan d'action pour le développement progressif des aménagements cyclables et pédestres.

Aménagement de cheminements doux dans la ZAE (Zone d'Activités Économiques).

Installation de 4 bornes de réparation vélo le long des pistes cyclables, aménagement de parkings à vélos (bornes attaches).



À venir

- Création d'une voie verte entre la place Saint-Seurin et l'hôtel du Porge.
- Création d'une voie verte route de Bordeaux (entre le rond point de Granette et la ZAE).
- Création du « Chemin des écoliers » entre la Poste et la bibliothèque.
- Aménagements de chemins ruraux pour faciliter la liaison entre les lotissements, les écoles et le centre-bourg, le tout avec une signalétique adaptée.
- Création d'ateliers de réparation vélo, dans le cadre de l'Espace de Vie Sociale.
- Création d'une passerelle piétons/vélos au-dessus du canal au niveau du pont du Hourbiel.
- Installation progressive d'arceaux vélos sécurisés.

Remettre en état le réseau routier

Rénovation des routes communales : Chemin du Mérot, Lotissement de Villeneuve, Chemin des Grands Champs, Passe de Patrille, Passe du Seurin, route de la Jenny, Chemin de la Grêle, Chemin de Pibette, Chemin de Lauzun, et en partie : Chemin de l'Archevêque et Route des Lacs.



À venir

- Avenue de Maisonnieu.
- Lotissement plein soleil.
- Route de la Cantine Nord (par le Réseau de Transport de l'Électricité (RTE) dans le cadre de l'interconnexion électrique France-Espagne).



Réduire la vitesse et sécuriser les zones sensibles

Aménagements PMR et vélos devant le pôle santé, les écoles.

Réduction de la vitesse sur les grands axes de l'agglomération et aux entrées du village.

Installation de chicanes : Route de l'océan (2), Avenue de la Côte d'Argent, Route de la Jenny, dans la ZAE.

Application de bandes rugueuses : Route de la Jenny et Avenue de la Côte d'Argent.

Création de nouveaux passages piétons : Moulin vieux, Parc de l'Océan et Orée du bois, Le Ferron, ZAE, Avenue de la Côte d'Argent.

Installation de barrières en bois protectrices amovibles : Avenue de Bordeaux et esplanade Brémontier.

Installation de radars pédagogiques solaires avec détection de véhicules : Avenue de la côte d'Argent, Route de l'Océan et Route de l'Esquirot.

Création et sécurisation d'arrêts de bus scolaires (*éclairage public, Zébras, panneaux, abris-bus*).

Réaménagement du carrefour Route des lacs/Chemin de Lauzun

Interdiction de la circulation des poids lourds Allée de la forêt/esplanade Brémontier.

À venir

- Quatre plateaux ralentisseurs sur l'Avenue du Bassin d'Arcachon, au niveau de la Route de la Jenny et du Chemin de l'Anette, au niveau du Chemin de Patrille, avant l'hôtel du Porge et avant la Poste.
- Agrandissement du plateau ralentisseur route de Bordeaux pour protéger la traversée cyclable et pédestre.

En projet

- Contournement du centre-bourg pour les camions de plus de 3,5 tonnes.

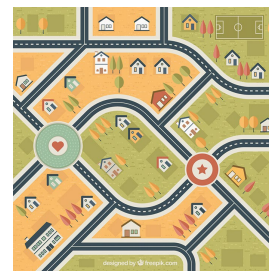
Assurer la protection des commerces, des biens et des personnes

Équipement de la police municipale de caméras piétons.

Installation de 5 défibrillateurs (*publication dans « Le Mag » de leur emplacement*).

Mise à jour du Plan local de Sauvegarde.

Renouvellement du dispositif « voisins vigilants ».



À venir

- Mise en place de la « vidéo protection » en centre-bourg pour la protection des bâtiments publics.

Développer l'activité économique locale

Réalisé 

Renforcer l'attractivité économique et professionnelle du territoire

Création, au sein de la Médullienne, d'une structure d'appui pour les créateurs d'entreprises et les travailleurs indépendants.

Création d'un annuaire complet et gratuit des artisans, commerçants et entreprises.

Retour du siège social de l'office de tourisme communautaire sur Le Porge.

Intervention de producteurs et artisans locaux dans les achats et investissements municipaux (*restaurant scolaire, mairie, camping*).

Installation d'un organisme de formations professionnelles concernant les métiers du social et médicosocial.

Installation de la fibre optique dans la ZAE et le centre-bourg.

Actualisation du panneau de recensement des entreprises dans la ZAE avec création d'un arrêt-minute.



En cours

Création d'une halle/ombrière commerciale à la place du presbytère.

Fin de l'installation de la fibre optique (*Village, Gressier, La Jenny*).

À venir

- Ouverture d'un office du tourisme, sur Le Porge, pouvant recevoir du public à l'année.

- Favoriser le développement de l'agriculture sur le territoire.

- Création d'une signalétique dans le bourg (*commerces, services publics*).



Développer une offre touristique ancrée sur le territoire

Développement du tourisme hors-saison afin de créer une opportunité économique : ouverture du camping sur les ailes de saison (*de début avril à début novembre*), accueil de manifestations d'ampleur (*Les petits baroudeurs, compétition trail...*).

Améliorer la sécurité, l'offre de services et les prestations du camping : création d'un city stade, d'une zone wifi, installation d'appareils fitness en extérieur et de jeux d'enfants, offre de tente pour les cyclistes de la velodyssée, aménagement de



Accueil des touristes plage

Réouverture du parking sud.

Baisse de 30% du coût de fonctionnement du plan plage.

Rénovation du poste de secours avec intégration d'un vestiaire homme/femme et remplacement de la douche de plage.

Mise en place de bungalows pour accueillir le POSC (*Porge Océan Surf Club*) et les Suricates (*club de Sauvetage Sportif et de Secourisme*).

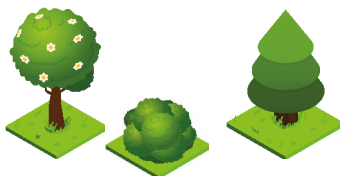
Création d'un site internet dédié (*leporge-ocean.fr*).

Maintien de la forêt de production

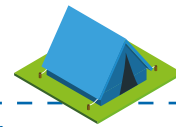
Défense du maintien de la forêt non-soumise en gestion communale directe.

Mise en place d'un règlement type de gestion nous permettant d'exploiter notre forêt tout en garantissant sa gestion durable.

Rénovation de pistes DFCI : Courdey, Lentrade et Langouarde.



nouvelles zones camping-car, création de l'escale bien-être, installation de containers de tri sélectif enterrés, achats de nouveaux bungalows, rénovation routes et éclairage, installation d'un lecteur de plaques optique, charte nature, rénovation des sanitaires...



En projet

- Renforcer l'offre de logements saisonniers au camping.

Mise en place, en partenariat avec le GIP littoral, d'un outil de mesure du taux de remplissage des parkings et des horaires de surveillance des plages.

Travail avec le GIP Littoral pour proposer des alternatives lors des jours de grande affluence.

À venir

- Remplacement des véhicules de secours.
- Achat d'un fauteuil roulant de plage pour permettre la baignade aux personnes à mobilité réduite.

Participation au projet « *résilience feux de forêt* » du département avec l'achat d'un véhicule 4x4 équipé d'un kit incendie professionnel.

Création d'un comité consultatif forêt.

Organisation de rondes de surveillance en période de risque sévère incendie, avec la réserve communale civile, dans le cadre du plan communal de sauvegarde.

Participation au projet Néo Terra de la Région Nouvelle-Aquitaine pour une forêt plus résiliente au changement climatique.

Retrouver l'esprit village en recréant du lien

Réalisé

Instaurer une vraie participation citoyenne

Création d'un journal municipal plus complet (28 pages) avec des parutions régulières pour une information permanente et participative.

Création de 5 comités consultatifs.

Consultations publiques pour l'évolution du logo de la Ville, l'aménagement du centre-bourg et l'aménagement de pistes pédestres et cyclables.

Réflexions participatives avec les habitants sur le projet de territoire et le PLU (*groupe Popsu*) : mieux le comprendre, le définir, l'appliquer.

Organisation d'ateliers sur la gouvernance partagée dans le cadre du projet de création du Tiers-Lieu.

Organisation d'un sondage, avec l'aide du Parc Naturel Régional Médoc, sur l'opportunité de créer un espace de télétravail.

En cours

Concertation pour la végétalisation des deux cours d'école.

Création d'une réserve communale de sécurité civile.

À venir

- Création d'un conseil municipal des jeunes.

- Réunions publiques pour le Plan Local d'Urbanisme.



Développer une réelle politique sociale

Création d'un accueil CCAS dédié, recrutement d'une responsable qualifiée, aide à l'accès aux droits.

Création et accompagnement du Comité d'entraide sociale.

Cantine à 70 centimes ou à 1 € pour 75 % des parents.

Accueil hebdomadaire du « *Bus France Services* » (en partenariat avec la Médullienne) pour aider et simplifier toutes les démarches administratives des habitants.

Aides du CCAS à la rénovation et l'amélioration des logements (rénovation énergétique, adaptation au vieillissement, handicap) pour la réduction de la précarité énergétique et le maintien à domicile.

Enfance et jeunesse

Activités d'initiation au « *street-art* » pour les ados de la commune et pour le centre périscolaire.

Éveil à la musique classique en partenariat avec l'association Molto Assai et l'école primaire Jean Degoul (concert gratuit et intervention école primaire).

Restructuration et agrandissement de la Pimpa (en partenariat avec la Médullienne) avec la création d'un RPE (relais petite enfance) et d'un LAEP (lieu d'accueil enfants-parents).

Cantine : changement du matériel de la cantine pour plus de 50 000 euros. Achat d'un four longue cuisson pour des repas plus sains et variés.

Augmentation de la part du bio, du local et des repas « *label rouge* » dans les menus (62 %).

Mises aux normes d'hygiène de la restauration scolaire.

École : achat de tableaux numériques pour équiper toutes les classes, renouvellement du parc informatique de l'école pour plus de 10 000 euros, installation de détecteurs à CO2 dans la cantine et dans les classes volontaires, financement d'animations culturelles à l'école : théâtre, concert, spectacle de danse...

Achat d'un nouveau bus scolaire (l'ancien avait 16 ans).

Création de nouveaux arrêts et sécurisation des arrêts existants.

Conférences « *Les Parenthèses* » dans le cadre de la parentalité (en partenariat avec la Médullienne).

Lutter contre l'isolement des personnes âgées

Mise en place d'un règlement pour le portage de repas à domicile.

Recrutement d'un agent qualifié dans le domaine social et l'accompagnement.

Accompagner et valoriser les associations locales

Vie associative : hausse de 30 % du budget dédié aux associations.

Clarification de la procédure, des critères d'analyse et d'attribution des subventions annuelles.

Création et publication (numérique et papier) d'un annuaire identifiant toutes les associations porgeaises.

Développement d'organisations collectives de festivités (municipalité-associations).

Achat de matériel (bancs et tables).

Installation d'un frigo solidaire « *Zéro Gaspi* ».

Présence hebdomadaire d'un conseiller numérique.

Mise en place du dispositif « *Ma Commune, ma Santé* » et partenariat avec l'association « *La Boussole* ».

Augmentation du budget des dépenses d'aide sociale du CCAS.

Organisation de la collecte annuelle de la Banque alimentaire.

À venir

- Une quarantaine de logements à loyers modérés en cours d'instruction.



En cours

Installation d'un parcours sportif enfant.

Amélioration des arrêts de bus scolaires.

À venir

Chantier participatif européen pour les jeunes, ateliers graffiti, ateliers de signalétique pour la sensibilisation à l'utilisation du vélo.

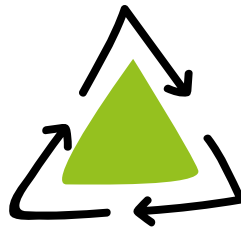
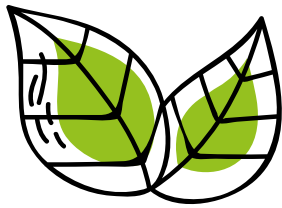
En cours

Aide aux déplacements (mise en place d'un service de minibus à la demande), visites ou appels réguliers...

À venir

Création d'un comité des fêtes.

Accélérer la transition écologique et favoriser le développement durable



Réalisé

Favoriser la biodiversité

Création d'un espace avec potager, fruitiers et forêt, lieu collectif d'expérimentation et de partage à l'Orée du bois.

Extinction nocturne de l'éclairage public pour préserver la biodiversité.

Restauration des ouvrages hydrauliques : réhabilitation écluse de Joncru, installation d'une passerelle piétons et d'une passe à poissons.

Conformité à la loi « Zéro Phyto ».

Obtention de la Charte Nature pour le camping municipal.

Création d'une grainothèque.

À venir

- Proposer une exploitation maraîchère sur terrain communal pour développer les circuits courts.
- Création et installation de nichoirs.
- Réfection de l'écluse du Pas du Bouc et remplacement de l'écluse de Langouarde.

Tendre vers l'autonomie énergétique et alimentaire dans la commune

Mise en place de Leds dans les bâtiments communaux. Remplacement de l'éclairage de la salle multisports.

Installation de programmeurs/régulateurs de chauffage dans les bâtiments communaux.

Devenir une commune zéro déchet

Mise en place de trois bornes de recyclage textile.

Valoriser et soutenir les manifestations exemplaires sur le plan environnemental (*restauration locale, gobelets consignés, tri sélectif...*), inclusives ou facteur de lien social.

Promouvoir un développement urbain raisonné

Ralentissement de l'urbanisation, amélioration de la qualité et de l'insertion paysagère des lotissements.

Programme de nettoyage des cours d'eaux et fossés classés en relation avec le Siaebvelg.

Obligation de logements sociaux dans tous les nouveaux lotissements.

Restauration et rénovation des maisons et granges typiques.

En cours

Labellisation « Territoire bio engagé »

Plantation d'arbres et de haies favorables aux pollinisateurs en lien avec le programme européen Life, pour la protection des abeilles sauvages, aux potagers de l'océan et au jardin forêt de l'Orée du bois.

Création de 30 hectares de zones humides sur le site du Pas du Bouc, projet environnemental exemplaire.

Création d'un observatoire de suivi de l'impact des futurs champs captants des Landes du Médoc à Le Temple et Saumos sur la forêt et la biodiversité. Nomination d'un expert indépendant.

En cours

Installation d'une chaudière biomasse au pôle salle des fêtes/dojo/salle des jeunes.

Rénovation et isolation des bâtiments municipaux.

Remplacement à 100 % de l'éclairage public par des Leds.

En cours

Mise en place de points en apports volontaires de bio-déchets (*avec la Médullienne*).

En cours

Schéma directeur de gestion des eaux pluviales pour améliorer le drainage des nouvelles zones urbaines et celui des zones existantes.

Révision du PLU.

Rentrée dynamique à l'EPNE

L'association de parents d'élèves locale et indépendante s'enrichit cette année de sept nouveaux membres. Venus étoffer les rangs de l'EPNE (*l'École Pour Nos Enfants*), ils insufflent une nouvelle dynamique et une meilleure parité puisque, sur les treize membres de l'association, cinq sont des hommes. Sous l'impulsion de son président, Sébastien Drean, l'association a pour vocation de contribuer au bien-être des enfants de l'école Jean Degoul. Pour cela, l'EPNE s'investit dans la vie de l'école en participant activement aux conseils d'école. L'association organise également, tout au long de l'année, des événements à destination des enfants. Le programme, relayé sur leur page Facebook, s'articule autour de plusieurs temps forts : Halloween, la bourse aux jouets, la boum et la fête des familles. Une partie des bénéfices sont reversés à la coopérative de l'école l'OCCE. Toute l'année, les parents qui le souhaitent peuvent aider l'association en participant aux événements.

Inscrivez-vous au 06 32 89 25 15



Zumback

Après un été riche en événements, nous revoilà pour une nouvelle année de folie.

Les cours se font en salle Médoc aux mêmes horaires que l'année dernière.

- **Lundi** : 17h à 17h45 les Minis (*maternelle*)
- **Lundi** : 18h à 19h les Kids (*primaire*)
- **Vendredi** : 19h à 20h Ados & Adultes

Alors si tu veux te dépenser, tout en t'amusant rejoins-nous !

On espère te voir très vite !

La team Zumback



Multi's Porge



Présente depuis plusieurs années, l'association permet à toutes et tous, à tout âge, de pratiquer une activité sportive tonique et relaxante suivant l'activité choisie.

- **STRETCHING** (*étirements, relaxation*)

Salle Médoc : jeudi 14h30 à 15h30 + samedi 11h à 12h

- **URBANTRAINING**

Devant la salle des jeunes (*activité à l'extérieur*) : mercredi 19h à 20h30

- **RENFORCEMENT MUSCULAIRE** : mardi 14h30 à 15h30 salle Médoc

- **STEP/PILATES** (*soit un cours, soit les 2 d'affilés*) : mardi de 19h à 19h45 (*Step*) et de 19h45 à 20h30 (*Pilates*) salle Médoc

+ Pilates 20h à 21h au dojo

- **HIIT et TABATA** : jeudi 19h à 20h au dojo

- **PILATES** : samedi 10h à 11h au dojo

Les cours sont partiellement assurés pendant les vacances scolaires sauf en fin d'année. En nous rejoignant, vous sculpterez votre silhouette dans une bonne ambiance conviviale et sportive.

Une séance d'essai est offerte pour chacun des cours. Possibilité de paiement en plusieurs fois et en cours d'année au prorata du tarif annuel.

Estelle Beraud, Présidente : 06 38 55 26 89

Nathalie Baudrin, Coach/Trésorière : 06 88 08 88 52

Multisporge.asso@yahoo.fr ou multisporgeassociation@gmail.com

Facebook : multi's porge

La Petite Compagnie



La Petite Compagnie est une association de danse moderne créée en 2020 par 4 passionnées. Les cours tous niveaux sont ouverts aux pratiquants de 4 ans à l'âge adulte sans limite. Pour les plus petits, des ateliers bébé-danseurs sous forme de binômes parent-enfant sont également proposés afin de créer un vrai moment de complicité et de stimuler de façon ludique l'éveil musical et artistique des plus petits.

Les 60 adhérents de l'association contribuent chaque année à la mise en place d'un gala de fin d'année qui a vocation à mettre en valeur les qualités et les progrès des danseurs, tout en racontant une histoire poétique et originale visant à faire voyager le public toujours plus nombreux.

Nous sommes chaque année ravies d'accueillir de nouveaux pratiquants alors n'hésitez pas à contacter Aude, Carole, Marie et Leslie : lapetitecompagnie33@gmail.com ou 06 14 27 75 49.



Le Porge Loisirs



Le 23 septembre la soirée Reggae a remporté un grand succès, près de 200 personnes se sont retrouvées dans une ambiance exceptionnelle. Tout le monde est reparti ravi !

Pour la St Seurin, nous avons organisé, comme tous les ans, l'exposition artisanale, le traditionnel repas pot au feu, le jeu de la pesée du jambon, les concours de dessin pour les enfants et photos pour les adultes ainsi que la tombola.

Le 16 décembre nous participerons au marché de Noël.

Retrouvez-nous, également, pour le réveillon de la St Sylvestre le 31 décembre !

Association des anciens combattants de Le Porge

L'assemblée générale de l'A.A.C. le PORGE se tiendra le mardi 5 décembre à 10h00 dans la salle DUNE (à côté de l'école). Le bureau fera le bilan de l'année écoulée. À cette occasion, le Président Roland JANVIER présentera sa démission. Les volontaires désirant se présenter au poste de Président de l'A.A.C. Le Porge sont priés de se faire connaître avant l'assemblée du 05 décembre. Contact auprès de M. Janvier au 06 72 45 29 72

Seaside Country 33

L'association vous accueille à la salle des fêtes pour pratiquer la danse country dans une ambiance chaleureuse et décontractée. Les cours sont variés (*musique country, irlandaise, rock ou contemporaine...*) et accessibles à tous.

Trois créneaux vous sont proposés :

- débutant + apprentissage des pas : le mercredi de 18h à 19h
- débutant : le mercredi de 19h à 20h
- novice : le mercredi de 20h à 21h

N'hésitez pas à venir essayer !

Renseignements : Monique : 06 82 09 03 63 / seasidecountry@outlook.fr



La Gym Volontaire Porgeaise

Créée en 1979, affiliée à la FFEPGV, l'association a évolué en s'adaptant aux demandes des adhérent-es et dispense ses cours au dojo.

MARDI : gym douce/sénior : on y travaille l'équilibre, la mémoire, les assouplissements, le renforcement musculaire pour prévenir chutes, accidents, risques cardio-vasculaires.

MERCREDI : Postural-ball : renforcement des muscles profonds afin d'améliorer la posture, réaligner, relaxer le corps.

JEUDI : après le cardio, renforcement musculaire suivi d'étirements pour un corps plus résistant, plus mobile et plus fonctionnel.

VENDREDI : Pilates permettant le renforcement des chaînes profondes du corps et l'harmonisation de la silhouette.

Chaque cours est différent et adapté à chacun-e.

N'hésitez pas à venir tester les séances dans la bonne humeur.

Contacts : Françoise au 05 56 03 53 98 ou Jacqueline au 06 21 04 21 24

Mail : leporge.gv@laposte.net



L'échappée Bleue

L'échappée Bleue est une association à but non lucratif qui souhaite partager les lois fondamentales du vivant afin de retrouver un équilibre global.

Laurence, Tessa, Lætitia, Aline, Céline et Christine se regroupent pour vous proposer des ateliers yoga, qi gong, sophrologie, méditation, chant, écriture et parole...

www.lechappee-bleue.com



La Municipalité remercie tous les acteurs de notre vie associative, souvent discrets mais toujours passionnés, pour leur engagement et le lien qu'ils créent au service du vivre ensemble pour tous les Porgeais-es.



Nos pompiers ouvrent le bal
 Pour sa première édition, plus de 2000 entrées, un parrain nommé Jean-Paul Rouve, une ambiance de folie, ce fut sans conteste l'un des grands événements de l'été sur le territoire !



Caserne des pompiers : journée portes ouvertes





Fête du 13 juillet avec la fabuleuse Ethno Machine de la Cie NOMAD NOMAD



Le Porge en scènes - Théâtre - Dans la peau de Cyrano



Foire aux vins du Médoc et Haut-Médoc



Le comité de jumelage était invité à Laruns pour assister à la transhumance

Un nouvel espace pour travailler et se former autrement

Une enquête menée par la Municipalité en été 2022, en partenariat avec le PNR Médoc, a confirmé l'intérêt pour l'ouverture d'un espace partagé de travail et de formation à Le Porge.

Mais de quoi parle-t-on exactement ?

Ce nouvel espace de coworking propose des bureaux meublés, individuels ou partagés, ainsi qu'une salle de réunion. La location d'espaces de travail y est possible suivant diverses formules allant de l'abonnement, à quelques heures par mois, ou encore sur une journée ou demi-journée, voire une heure pour un télétravailleur de passage. Il est dédié aux salariés en télétravail, aux auto-entrepreneurs, aux indépendants, mais aussi aux personnes sans emploi qui pourront utiliser les ressources du lieu pour leurs recherches.

En bref, à toutes celles et ceux qui ont besoin ou envie de travailler autrement, de limiter leurs déplacements mais aussi de rompre l'isolement.

Ces bureaux partagés vont permettre aux usager-es de mutualiser des ressources, (connexion Internet via la fibre, photocopieur et scanner professionnels), mais aussi de leur faire profiter d'un environnement convivial avec une cuisine commune pour les repas et les pauses café, un petit jardin.

Cet espace, qui se situe au-dessus de la Poste, est composé de 3 bureaux doubles ou privatisables, et d'une salle qui accueillera les stagiaires de « Médoc Formation », organisme nouvellement installé sur la commune qui propose des formations permettant d'acquérir les compétences clés dans le secteur du « Service à la Personne ». Les rencontres entre utilisateurs permettront également la création de lien social, le développement de réseaux, le partage d'informations et de savoir-faire, l'émergence d'opportunités de collaborations.

Ce projet a pu voir le jour grâce au soutien de la Mairie, qui a mis à disposition un local communal, au support des services techniques pour les adaptations nécessaires au bâtiment, ainsi qu'à l'association « Le Porge à Tiroirs », avec laquelle une convention d'occupation a été signée.

L'engagement et l'énergie des bénévoles a permis de meubler les lieux, tout en gardant un style un peu « rétro » grâce à du mobilier de récupération chiné dans les recycleries.

« Les co-tiroirs », c'est le nom choisi par l'association pour rappeler le lien avec la « Grange à Tiroirs », mais aussi rappeler la notion de partage, de participation, de coopération. Rapprochez-vous de l'espace de coworking « Les co-tiroirs » pour en savoir plus, visiter, et louer votre espace de travail.

Info, tarifs, et réservation en ligne : espace de co-working « les co-tiroirs » (helloasso.com)

Tarif spécial pour les demandeurs d'emploi.

Deux journées portes ouvertes seront organisées par :

« Le Porge à Tiroirs » et « Médoc Formation »

Vendredi 1er et samedi 2 décembre 2023, de 10h00 à 17h00.

« Les co-tiroirs » - Entrée au 2, av du Bassin d'Arcachon.

Contact : lescotiroirs@gmail.com

Et si vous voulez contribuer aux projets de « Le Porge à Tiroirs », contactez directement l'association et embarquez dans l'aventure !

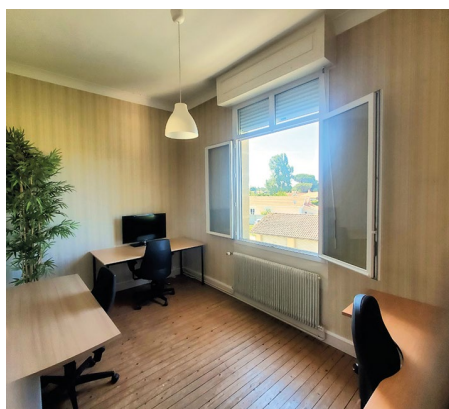
Suivez-nous sur les réseaux sociaux



Le Porge à tiroirs



@lagrangeatiroirs



« Médoc Formation » est un organisme de formations diplômantes par alternance, dans les métiers du social et médico-social. Le choix de s'installer sur notre commune s'est imposé car la demande est très importante dans le secteur, et l'offre quasiment inexistante, hormis sur des villes éloignées comme Bordeaux.

Les initiateurs du projet sont tous issus du milieu de l'aide à domicile, en tant que responsables de structures ou formateurs.

Contact au 06 24 15 22 77



MEDOC FORMATION



Un « Frigo Zéro Gaspi » dans notre village

Alimentons la solidarité !

Le « Frigo Zéro Gaspi » a été inauguré en octobre dernier sur notre commune, en partenariat avec l'association CREPAQ ainsi qu'avec le soutien financier du Département de la Gironde. C'est le 24ème équipement installé par le CREPAQ dans la Région Nouvelle-Aquitaine depuis 2018, le 2ème dans le Médoc.

Le projet « Frigo Zéro Gaspi » consiste à mettre à disposition sur l'espace public des équipements en libre-service, 24h sur 24, 7j/7, composés d'une armoire réfrigérée et d'un garde-manger, dans lesquels toute personne peut venir déposer ou prendre de la nourriture à sa convenance, selon ses besoins, et ce dans un strict respect des règles d'hygiène et de sécurité sanitaire des aliments.

L'armoire réfrigérée accueille les aliments frais, et la partie garde-manger les aliments secs ainsi que des produits d'hygiène de première nécessité.

Ce projet répond à trois objectifs : lutter contre le gaspillage alimentaire, développer le lien social et la solidarité entre les Porgeais-es, favoriser l'accès aux dons pour les personnes en situation de précarité en préservant leur dignité et leur estime de soi.

La commune invite les Porgeais-es, les associations de solidarité, les commerçants, les restaurateurs privés à faire vivre cet équipement. La Municipalité, quant à elle, s'est engagée à y déposer les excédents de sa restauration scolaire, ainsi qu'à assurer sa gestion au quotidien (nettoyage et vérification des denrées déposées) par ses agents municipaux.

Où trouver le Frigo Zéro Gaspi ?

Espace de Vie Sociale « La Grange à Tiroirs » - 5, Chemin de Gleysaou



De gche à drte : Caroline Bireau (CREPAQ), Michaël Robert et Iris Vilatte

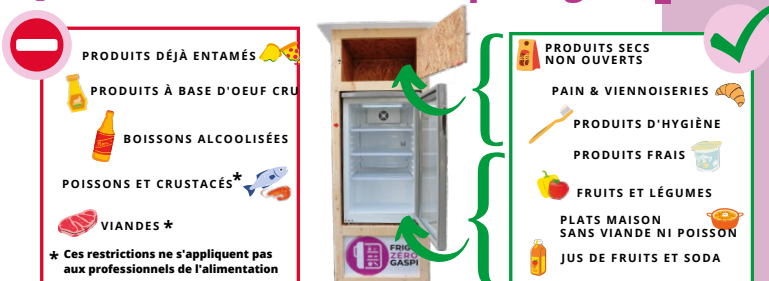


Pascale Got, Conseillère départementale et Sophie Brana, Maire de Le Porge

Comment ça marche ?



Quels sont les aliments à partager ?



Attention à ne pas confondre !

DLC : DATE LIMITE DE CONSOMMATION

Au-delà de la date indiquée par la mention, il existe un risque d'intoxication alimentaire pour le consommateur :

"À consommer jusqu'au..."

DDM : DATE DE DURABILITÉ MINIMALE

Au-delà de la date indiquée, l'aliment reste consommable sans risque pour la santé. Les produits peuvent perdre de leurs propriétés gustatives :

"À consommer de préférence avant le..."
 "pour une dégustation optimale,..." ou
 "ce produit peut être consommé après cette date".

CCAS Le Porge

2, Place Saint Seurin

Bureau de la mairie annexe - 05 56 26 50 15

ccas@mairie-leporge.fr

Permanences sur RDV

- Mission locale du Médoc : 05 56 41 06 12

- Maison Départementale de la Solidarité et de l'Insertion

Contact : 05 57 88 84 90

Secours Populaire Le Porge

4C Chemin de Gleysaou

07 84 66 03 80 - Tous les lundis de 14h à 18h.

Comité d'Entraide

Toujours à la recherche de bénévoles !

2, Av. de La Gare

Contact : Michèle au 06 73 18 93 88

Mardi et samedi de 14h à 17h et sur demande

Bus France Services

5, chemin de Gleysaou - 06 21 27 33 49

Tous les jeudis matin de 9h à 12h



La cour de récréation idéale

Dans un environnement de plus en plus artificialisé où les sols bitumés étouffent le lien avec la nature et font monter les températures, la Municipalité a choisi de mettre en œuvre la renaturation et la désimperméabilisation de la cour de nos écoles.

Bien plus qu'une simple transformation esthétique, ce projet a pour objectifs de redonner à nos enfants l'accès à un environnement éducatif mieux adapté aux impacts du dérèglement climatique et à la gestion des eaux pluviales, mais également propice à leur épanouissement, en y favorisant la mixité : la cour est en effet une véritable microsociété, qui se doit d'être un lieu de rencontre où filles et garçons apprennent à vivre ensemble.

La mission de maîtrise d'œuvre a été confiée aux entreprises ALTO STEP x TALPA.

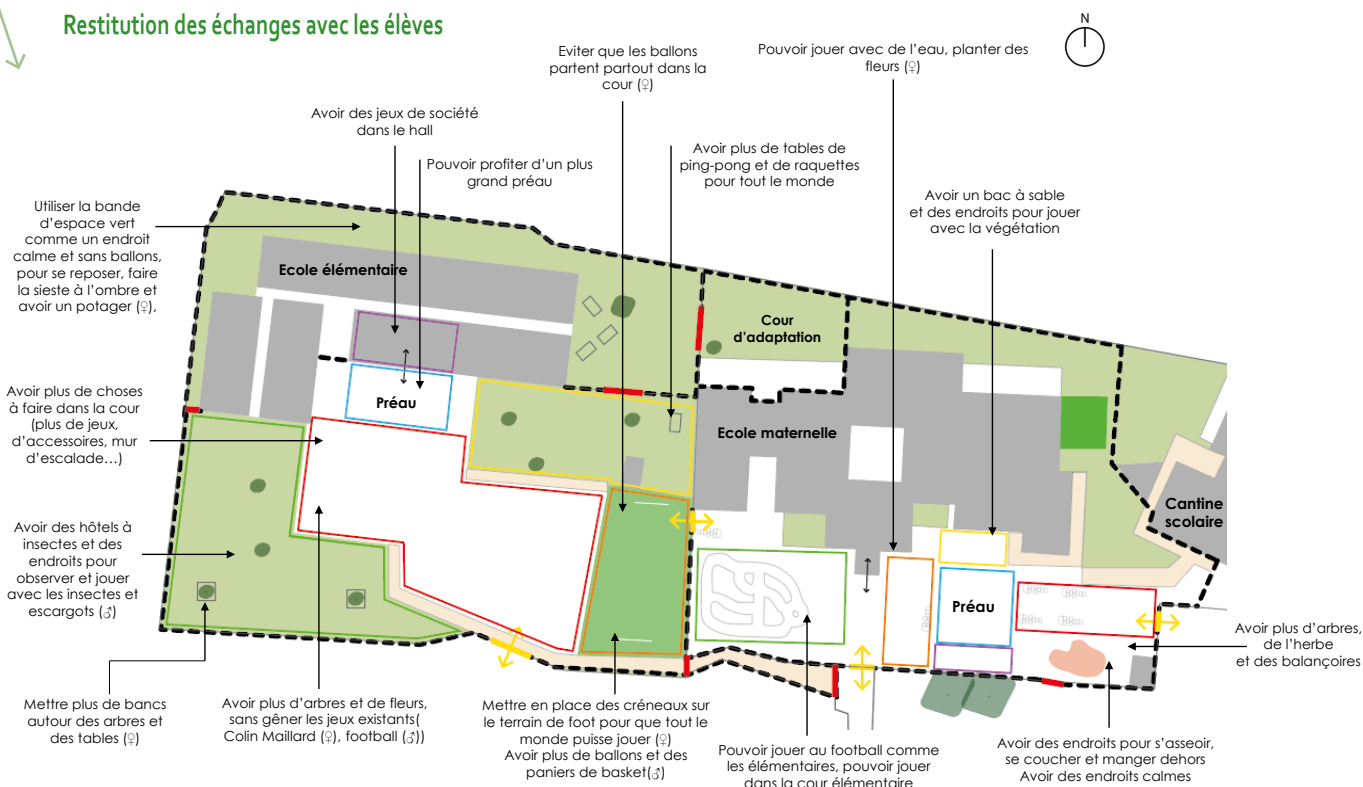
Le lancement de la démarche a eu lieu en septembre 2023, avec une première phase de diagnostic de l'existant, de rencontres participatives avec les enfants et les personnels scolaires, et d'analyse des usages des cours élémentaires et maternelles afin que le projet soit le mieux adapté.

Parmi les intentions recherchées

- Rendre les deux cours **plus agréables** à vivre, notamment en période de fortes chaleurs.
- La diminution des surfaces minéralisées au profit des surfaces végétalisées.
- Assurer la croissance des arbres déjà plantés dans le périmètre de la cour et autour.
- La **diversification et l'appropriation des usages par les aménagements de la cour** (sport, détente, jeux, apprentissage, potager pédagogique...).
- Le dessin d'une **cour inclusive, mixte et non genrée** pour le bien-être de tous.
- Le développement des pôles de jeu dans la cour élémentaire (*aujourd'hui uniquement le terrain de foot en sol synthétique, possiblement excluant pour certains enfants*).
- La **variation des ambiances** en structurant les espaces (*relief...*) pouvant accueillir des « *classes dehors* ».
- La **sensibilisation au respect de l'environnement** pour adultes et enfants grâce à l'accès à des espaces naturels développant la biodiversité.
- La création d'espaces d'apprentissages en se basant notamment sur la végétalisation (*éveil des sens, observation du vivant, cycle des saisons...*).

Des rencontres ont été organisées entre les parents d'élèves, la directrice, les enseignant-es, les ATSEM, les agents en charge de la pause méridienne et les services techniques. Au cours des échanges, adultes mais aussi enfants des écoles maternelle et élémentaire ont pu exprimer leurs souhaits pour leurs cours d'école respectives.

Restitution des échanges avec les élèves



Principaux enjeux identifiés lors des échanges avec les adultes et les enfants

1. Augmenter le végétal, la biodiversité et la perméabilité des sols (*supprimer le sol synthétique*)
2. Augmenter les zones d'ombre et de fraîcheur
3. Diversifier les usages et activités pendant les temps de pause
4. Matérialiser et sectoriser l'espace des cours et le cheminement vers la cantine
5. Avoir plus d'assises, de mobilier de repos et de tables, ainsi que des cabanes
6. Permettre un meilleur contrôle et partage de certains espaces, entre filles et garçons notamment

Le planning des travaux a été partagé en réunion publique et vise à sensibiliser l'ensemble des intervenants sur le processus du projet.

- Les travaux structurants sont prévus pour la période estivale (*juillet-août 2024*) afin de limiter les désagréments pour les usager-es du groupe scolaire.
- Des travaux plus ponctuels seront réalisés au cours des vacances de la Toussaint 2024 (*notamment les plantations, la période leur étant plus favorable*).

Une réunion publique est programmée le **mardi 19 décembre à 18h30** salle Dune, durant laquelle seront présentées les différentes possibilités d'aménagement des cours d'école.



Service National Universel - SNU

À la demande de la Fédération Léo Lagrange, nous avons accueilli, le jeudi 20 juillet dernier, 20 jeunes volontaires du SNU, âgés de 15 à 17 ans, arrivés à vélo depuis Andernos-Les-Bains.

Leur Mission d'Intérêt Général, organisée conjointement par le rectorat de Bordeaux et la Direction des Services départementaux de l'Éducation Nationale en Gironde, portait sur la protection de la forêt et de la prévention incendie afin de sensibiliser le public, habitant-es et touristes, au risque de feux de forêt.

Pour cela, ils ont entièrement conçu un jeu de société « **Enquête forestière** », basé sur le principe du ©CLUEDO, validé par les pompiers, la gendarmerie, l'ONF et la DFCI33.

Le but de ce jeu est de trouver ce qui a provoqué l'incendie, (*de quel endroit est parti le feu, sa cause...*). Alain BLANC, Président de la DFCI, Johann PAGNIER et Cédric THIERRY, techniciens forestiers territoriaux à l'ONF, ont été à leur côté pour échanger sur le thème. Les jeunes et leurs animateurs ont terminé leur semaine par la visite de notre caserne des pompiers.

Cinq exemplaires ont déjà été édités en espérant davantage ultérieurement !



Le Service National Universel s'adresse à tous les jeunes de 15 à 17 ans sur la base du volontariat. Participez à un « *séjour de cohésion* » pendant quinze jours, puis à une mission d'intérêt général de 84 heures minimum. Une troisième phase, facultative celle-ci, vous propose un « *engagement civil ou militaire* » de trois mois minimum.

Nouveauté pour 2024 : à l'inscription, vous pourrez choisir une des quatre thématiques d'engagement : sports et Jeux Olympiques et Paralympiques, défense et mémoire, environnement ou résilience, et prévention des risques.



De gche à drte : Cédric Thierry, Alain Blanc, Johann Pagnier



Une saison satisfaisante qui a joué les prolongations

Alors que l'avant-saison s'est révélée plutôt capricieuse, Le Porge, comme l'ensemble des communes du littoral, a connu un été indien qui s'est prolongé jusqu'à mi-octobre. Côté fréquentation, les statistiques reprennent celles des années pré-COVID avec 7 ou 8 journées de saturation du parking, notamment de la période entre mi-août et fin septembre.

Cette année, malgré le travail efficace de nos MNS et CRS, on déplore deux décès par noyade et encore de trop nombreux sauvetages auprès de baigneurs en difficulté pris dans les courants de baie.

La Municipalité tient à honorer les interventions (*non comptabilisées*) des écoles de surf, clubs de sauvetages côtiers ou surfeurs qui, forts de leur connaissance de l'océan et de leur capacité à être rapidement à proximité des victimes, contribuent, chaque année, à secourir et sauver de nombreuses vies.

Madame la Maire et son équipe réfléchissent également sur la manière de sensibiliser nos écoliers du primaire aux dangers de l'océan.

Appel à candidature postes de MNS pour la saison 2024

La France accueillera les prochains Jeux Olympiques d'été en 2024.

De fait, les effectifs de CRS seront pleinement mobilisés pour cet événement au détriment, malheureusement, de la surveillance et de la sécurité de nos plages. Ils devront être pleinement remplacés par des civils MNS. Notre commune, membre du SIVU des lacs médocains, recherche activement et **dès à présent** des personnels habilités à travailler sur nos plages.

Si vous êtes intéressé-es pour venir renforcer nos équipes, ou simplement vous former, vous êtes invité-es à vous rapprocher du chef de poste Thibault Baouche et de l'association « *Suricates Sauvetage Côtier* » Contact : suricates.sauvetagecotier@gmail.com

De jeunes Porgeais-es sont d'ailleurs entrés cette année en formation au BNSSA pour rejoindre nos effectifs.



Camping municipal « La Grigne » *** : bilan saison 2023

La saison a démarré en laissant présager une année encore exceptionnelle, tant par les réservations à la hausse que par la fréquentation hors-saison. Le camping a été complet plusieurs semaines au mois d'août, même si le nombre de campeurs sous tente a légèrement baissé par rapport à juillet 2022. En revanche, les camping-cars, vans, et autres « *roof tents*¹ » ont déferlé telle une vague, occupant ainsi toutes les places nouvellement aménagées. Une très bonne saison dans l'ensemble, qui a joué les prolongations grâce aux touristes de nationalité allemande en vacances jusqu'au 14 octobre.

La « VAN LIFE » a fait souffler un vent de liberté

Depuis quelques années, l'engouement pour la location ou l'achat de van ou camion aménagé n'est plus à prouver. Quoi de plus fun pour des campeurs d'aller au gré de leurs envies, jour après jour, avec leur fourgon aménagé, ou bien leur « *roof tent* » !

Nos emplacements dédiés ont été pris d'assaut, nous avons été complets pendant plusieurs semaines, et n'avons pu satisfaire toutes les demandes, et ce malgré les espaces supplémentaires aménagés au printemps dernier.

« Soirées gourmandes »

Une nouveauté cette année, nous avons organisé en collaboration avec le PACC² et les services techniques de la mairie, deux soirées gourmandes sur le même format que celles du samedi au village. L'entrée du camping a été détournée de façon à ce que toute la route qui remonte vers l'accueil soit complètement piétonne, le long de laquelle les « *food trucks* » se sont installés. Il y avait également une structure gonflable pour amuser les plus jeunes, et en soirée, DJ ou concert étaient là pour ambiancer les vacanciers. Pour une première, cela a été un franc succès, nous réitérerons bien évidemment cette expérience l'année prochaine.

Merci au PACC et aux agents municipaux pour leur contribution au succès de ces deux soirées.

Cinéma plein-air

Une animation toujours appréciée. Le programme de cette saison avec quatre films tout public a permis, une nouvelle fois, aux Porgeais-es et aux vacanciers de passer un bon moment en famille.

Un collège en sortie itinérance

En septembre, à peine la rentrée des classes passée, nous avons accueilli une classe d'un collège de Taninges (*Haute-Savoie*), pour un séjour en itinérance, sous une météo malheureusement pas très favorable, pour ces cyclistes en herbe. Nous avons mis tout en œuvre pour qu'ils puissent dormir au sec et confortablement.

Nos saisonniers ont bien dormi

Cette année, nos saisonniers du camping ont apprécié d'être logés dans des mobil-homes, avec tout le confort nécessaire à leur bien-être. Quelques irréductibles du « *vrai camping* » ont préféré monter leur tente, mais la plupart ont apprécié le confort d'un vrai lit !

Repas de fin de saison

Nous refermons le livre 2023, et attendons avec impatience d'ouvrir celui de 2024, en espérant qu'il soit toujours meilleur que le précédent.

Camping municipal « La Grigne » ***
35 avenue de l'Océan - Informations sur www.camping-leporge.fr
Renseignements : 05 56 26 54 88 - mail : info@lagrigne.com



¹Tente qui se monte sur le toit de la voiture ² Le Porge – Artisans, Citoyens et Commerçants

Portraits

Deux nouveaux prêtres ont pris leurs fonctions (*à temps partiel*) dans la nouvelle paroisse « *St Sauveur Cap Ferret-Sud Médoc* » depuis le 1er septembre. Ils sont jeunes et ont choisi d'aller à la rencontre de leurs nouveaux paroissiens par le biais d'un pèlerinage à pied en reliant l'église Notre Dame des Flots du Cap Ferret à Le Temple, en passant par tous les clochers sur le chemin, dont notre église.



Monsieur l'Abbé Jean Pichon a 40 ans et est originaire de Salleboeuf (*Entre-Deux-Mers*). Prêtre depuis 2009, issu de la Communauté Saint Martin, il a exercé son ministère pendant les treize premières années à Cuba, est rentré en France depuis 2 ans. Il est désormais le vicaire de notre nouvelle paroisse. Son hobby? Le vélo!



Monsieur l'Abbé Samuel Volta

Girondin d'adoption depuis 30 ans, il en a maintenant 48. Nommé Vicaire Général pour l'agglomération Bordelaise depuis 2020, par Monseigneur James, fonction principale qu'il continuera d'exercer, il a été nommé prêtre-administrateur de notre nouvelle paroisse depuis le 1^{er} septembre 2023. Il aime beaucoup bricoler, et il a d'ailleurs réparé lui-même beaucoup de choses dans son église lorsqu'il était curé... C'est un « *fan* » des pèlerinages à pied, et il regrette les formules actuelles qui ne prévoient pas le retour à pied ! Pour l'instant, il en a deux en cours, qu'il effectue par tronçons dès qu'il en a le temps : le pèlerinage à pied en 80 jours (*par tronçons de 2 semaines*) vers Rome (*il espère y arriver en 2025*), et celui vers le Mont St Michel.

Eglise Saint Seurin - Place Saint-Seurin
Ouverture 9h30-17h les jeudis, dimanches et jours de fêtes religieuses
mail : rpleporge@laposte.net
Tél. : 05 56 26 56 17 / 05 57 70 90 86

Chez Fanny

Une nouvelle carte d'hiver fait son entrée au restaurant « *Chez Fanny* ». Une carte qui met à l'honneur les produits locaux. Plusieurs nouveautés font leur apparition, comme la soupe de poisson (*fabrication artisanale Dignan et fils au Cap-Ferret*) et les escargots au beurre persillé (*fabrication artisanale de la Ferme de la Nounne à Brach*).

Venez vous réchauffer le cœur et les papilles avec de bons petits plats uniquement faits maison et pleins de saveurs !



Chez Fanny - 15 Av. de Bordeaux - 05 57 70 02 09

Tribunes

Le contenu des tribunes est publié tel qu'il est envoyé par les groupes politiques. Son contenu n'engage que ses auteurs.

Groupe « *Le Porge, Notre Avenir* »

Dans un contexte international incertain et trouble, nous devons rester solidaires. En tant qu'élus de la majorité municipale, notre mission première est de continuer de servir notre village et de veiller à son bien-être. Soyez assurés que nous sommes à votre service et que nous travaillons chaque jour, avec cœur et passion, pour que notre village reste préservé, un endroit où il fait bon vivre pour tous.

Très belles fêtes de fin d'année à toutes et à tous !

Bien fidèlement,
Les élu-es de la majorité municipale

Groupe « *Vivons Le Porge Ensemble* »

Texte non transmis dans les délais.

Hommages

Claude Courau, l'exceptionnel « Passeur de mémoire »

Né à Magescq dans les Landes, le 31 décembre 1936, sa famille et lui arrivent au Porge en 1939 où ses parents travaillent comme résiniers permanents. À son tour, il travaille en forêt mais les revenus devenus trop aléatoires l'obligent à travailler à la poudrerie à Saint-Médard-en-Jalles. De retour du Maroc, il se marie avec Raymonde en septembre 1965, ils auront deux filles, et œuvreront ensemble dans de nombreuses associations, dont l'Harmonie Sainte Cécile qu'il présidera 30 ans. À sa retraite en 1991, il se passionne pour l'écriture et rédige plusieurs ouvrages sur la vie locale*, tous à la BNF¹ et certains à notre bibliothèque municipale. Sous l'impulsion de Marcelle Pillon, il commence les démonstrations de gemmage pour tous les publics, touristes, écoliers...

Il mettra toute son énergie pour la relance du gemmage. Sa rencontre avec Olivier Segouin qui installera la distillerie D&P Green au Porge lui donnera tout espoir pour arriver à un résultat positif de cette relance. Devenu ambassadeur du Porge au PNR Médoc, ardent défenseur de la diversité médocaine et de l'accomplissement d'une vie par le travail, il délivre ce message :

« Être Ambassadeur du Médoc, c'est défendre des idées, permettre à des gens de trouver du travail et de se développer ».

Claude Courau, Gemmeur, et grand homme... nous a quittés le 02 novembre 2023 à l'âge de 86 ans.

*« Le Porge Village meurtri », « La forêt médocaine menacée (par le feu et les ordures de la C.U.B.) », « De Soïto et Foïs au Porge », « Histoire du canal des Etangs »

¹ Bibliothèque Nationale de France







Madame Paulette Caillot

Elle incarnait l'élégance et la discrétion. Très vite, elle s'est engagée dans la vie de notre village en participant de façon très active à de nombreuses associations : des « Genêts d'Or » au Comité de Jumelage, en passant par l'Office de Tourisme, « S'ouvrir aux langues » ou encore « Courir pour le plaisir ». Éluë au Conseil municipal de 1995 à 2001, déléguée à la solidarité, elle s'y investira totalement.

Très entourée, elle s'est éteinte le 24 juillet 2023, à l'âge de 96 ans.

Carnet

Bienvenue	JANVIER 05 Valentin BERNARD	17 Marilou Patricia Nathalie LAPEYRE AOÛT 27 Léa Mélissa DE JÉSUS	SEPTEMBRE 28 Gauthier Manu Erick HIMONT BONNARDET OCTOBRE 18 Odin Luc BRUN HELIAS
	JUILLET 07 Eli BRILLET		
Baptêmes civils	AOÛT 05 Paola Francine Odile LOUREIRO 12 Laura Eva Chantal DARGILAS	SEPTEMBRE 16 Maurgane HEIM	OCTOBRE 21 Ambre Allison CHAUMONT
			
Voeux de bonheur	JUILLET 08 Brian Bruno GADREZ et Candice Marine Julie DANCALE	SEPTEMBRE 02 Romain Julien TUDOSE et Morgane Elodie PETIT 07 Nicolas Christophe LEGRAND et Andréa PASCOT	16 Bruno Jacques CHEMLA et Corinne JUXTE-DA SILVA FREITAS NOVEMBRE 04 Patrick FARLAN et Myriam MANGAL
			
Condoléances	JUIN 17 Régine Chantal MONTAGNAT-RENTIER-GAUVIN, vve DUBERNET JUILLET 01 Jean Augustin FAUROUS 02 Fabienne Catherine Marie CONRAD, ép. BAUWENS 17 Monique Louise Jeanne Denise BEDEAU, vve BRET	14 Lucas André Jacques CAZAUBON 24 Paulette Nelly Georgette COTRELLE, vve CAILLOT AOÛT 01 Serge BALLION 09 Yannis Michel Salah MORDELET 30 Matthias PLATZ SEPTEMBRE 30 Patrick Albert Noël BARAZZETTI	OCTOBRE 04 Ariane BAGNAUD 10 Laurent Pierre MILLET NOVEMBRE 02 Claude COURAU
			

Le carnet est établi conformément aux registres de l'état civil.

AGENDA

DÉCEMBRE 2023

SAM 02

LOTO AFM TÉLÉTHON

~20h30 // Salle des Fêtes

DIM 03

U.S.T.P. Match de Football

Stade La Garenne

MAR 05

Journée nationale d'hommage aux Morts pour la France pendant la guerre d'Algérie et les combats du Maroc et de la Tunisie

VEN 08

U.S.T.P. Match de Football

~20h30 // Stade La Garenne

SAM 09

U.S.T.P. Match de Football

Stade La Garenne

SAM 16

MARCHÉ DE NOËL

~ à partir de 10h // Esplanade Brémontier

DIM 17

U.S.T.P. Match de Football

~15h // Stade La Garenne

DIM 31

Réveillon du Nouvel An par Le Porge Loisirs

~21h // Salle des Fêtes

JANVIER 2024

SAM 13

U.S.T.P. Match de Football

Stade La Garenne

DIM 14 // Salle des Fêtes

Vœux de Madame la Maire

~16h00

Molto Assai - Orchestre symphonique

~16h30

DIM 21

Loto des écoles

~13h30 // Salle des Fêtes

SAM 27

Méga loto les Échassiers du Porge

~20h30 // Salle des Fêtes

FÉVRIER 2024

VEN 02

U.S.T.P. Match de Football

~20h30 // Stade La Garenne

● Sport / ● Culture / ● Loisirs

SAM 03 ET DIM 04

LSOP manche de championnat poker

Salle des Fêtes

SAM 10

Soirée cabaret par Le Porge Loisirs

~20h30 // Salle des Fêtes

VEN 16

U.S.T.P. Match de Football

~20h30 // Stade La Garenne

SAM 17

Chandeleur par Sourires 33

Salle des Fêtes

JEU 22 AU SAM 24

Tournoi du Porge 12U baseball

SAM 24

Le Porge en Scènes - Kebous 5.0, des Hurlements D'Leo

~20h30 // Salle des fêtes

MARS 2024

SAM 09

LOTO Judo Club Butsukari

Salle des Fêtes

VEN 15

Boum des enfants par E.P.N.E.

Salle des Fêtes

SAM 16

Le Porge en Scènes - Labiche Répétita - Théâtre vaudeville

~20h30 // Salle des Fêtes

SAM 23

Soirée festive par le PACC

~20h30 // Salle des Fêtes

VEN 29 ET SAM 30

Représentations théâtrales - Autour des mots

~20h30 // Salle des Fêtes

Retrouvez votre abonnement
et profitez de 4 spectacles pour 30 €

(au lieu de 40 €)



Scannez-moi !

Nouveau !



PROGRAMMATION 2024

14 janvier - Molto Assai, orchestre symphonique

Les 70 musiciens sont de retour avec un tout nouveau programme !

Le Porge en Scènes

24 février - Kebous 5.0

À l'occasion de ses 50 ans, Laurent Bousquet, alias « Kebous », et chanteur des Hurlements D'Leo, part en tournée avec des amis musiciens. Et il passe par Le Porge !

16 mars - Labiche Repetita, par la Cie « Le Ricochet théâtre »

Des comédiens survoltés se préparent pour jouer un vaudeville du grand Eugène Labiche ... Une pièce désopilante !

06 avril - M de Molière, par la Cie Cœur et Panache

Une performance théâtrale inédite autour des œuvres de Molière, interprétée par Jérôme Pouly, sociétaire de la Comédie Française.

25 mai - Pourquoi le saut des baleines, par la Cie Thomas Visonneau, d'après le livre de Nicolas Cavallès.

60 minutes en compagnie des plus grands mammifères marins, pendant lesquelles théâtre, dessins, musique et poésie se mêlent, se nourrissent, se complètent.

En ouverture de la fête de la nature.

Informations/réservations au 05 56 26 50 15

marianne.boiron@mairie-leporge.fr

ou sur nos réseaux sociaux.



Retrouvez les informations actualisées et détaillées sur le site : www.mairie-leporge.fr

